

jaar verslag 2022

het Prins Bernhard
cultuurfonds



Foto Lars van den Brink

HOE MUZIEK VERBINDT

Door een bijdrage uit het Cultuurfonds op Naam van Carla van Vugt kon trompettist Floris Onstwedder studeren aan het conservatorium in Zürich.



Foto Hans Horafijk

DENK ALS EEN IJSBEER

Expeditie Koude Kermis laat kinderen op speelse wijze nadenken over de klimaat- en vluchtelingencrisis.



Foto Bas Schenk

TRAM WEER OP DE RIT

De geschiedenis komt weer tot leven als straks de oldtimertram Schindler 242 uit 1957 weer door de Rotterdamse straten rijdt.



Foto Marleen Annema

DE AAN DE GRONINGER VROUW

Donateur Karin Volten (r) en auteur Sanne Meijer. Sanne kreeg voor de productie van haar boek Vraauwlu een bijdrage van Cultuurfonds Groningen.



Foto Janiq Stark

IN DE BAN VAN DE RINGSLANG

Vrijwilligers van soorten organisatie RAVON tellen de lege eischalen om de ringslangenstand in kaart te brengen.

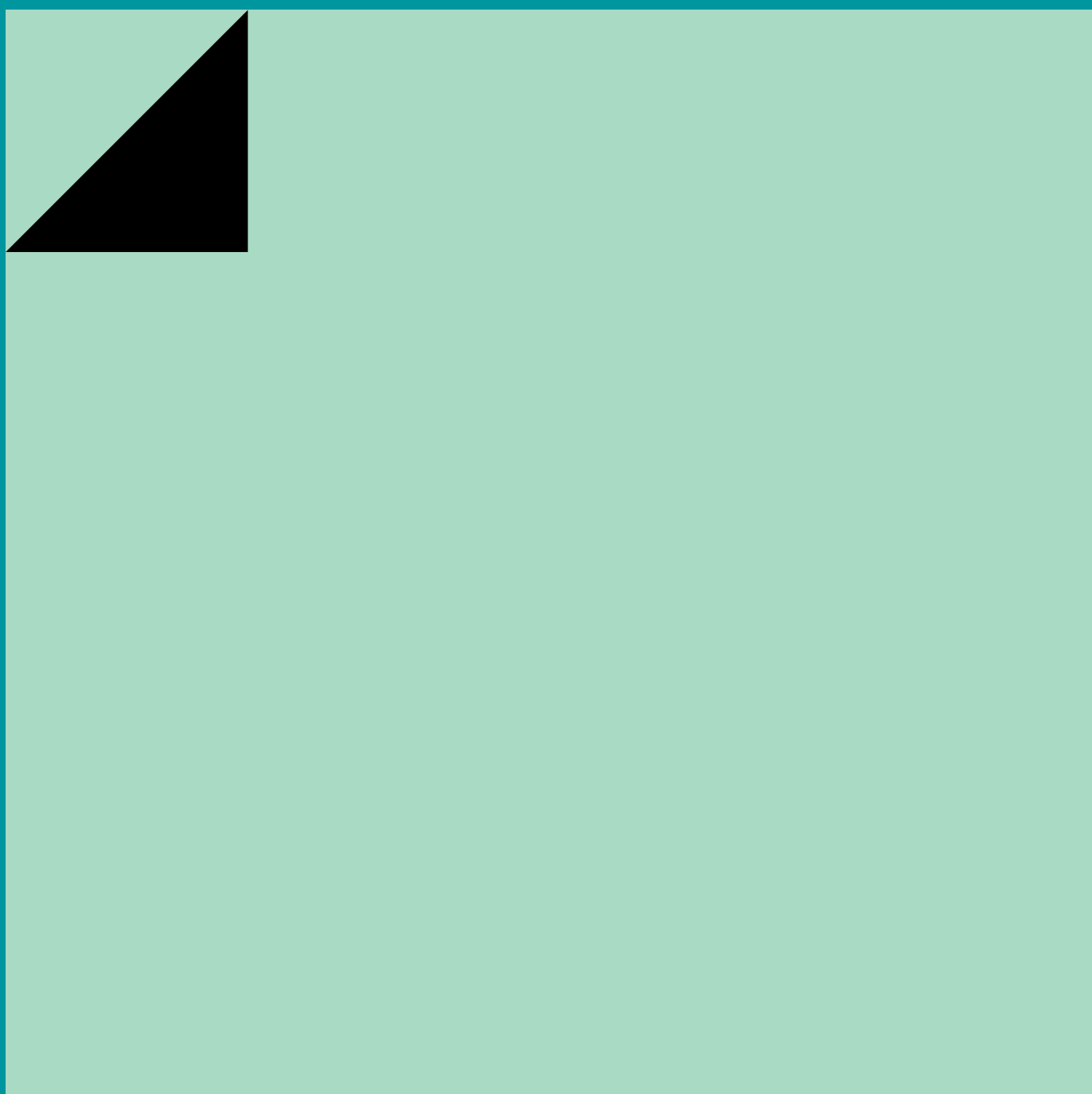


THE SCORE

Het lijkt een gewoon concert: de strijkers strijken, de slagwerkers slaan en de blazers blazen. Maar bij The Score bepaalt het publiek via een game welke noten worden gespeeld.

	pagina
voorwoord	5
terugblik/vooruitblik	6
verslag raad van toezicht	8
<hr/>	
HOOFDSTUK ① doelstelling, missie en stakeholders	11
HOOFDSTUK ② activiteiten	14
HOOFDSTUK ③ inkomsten	22
HOOFDSTUK ④ communicatie	27
HOOFDSTUK ⑤ organisatie	30
HOOFDSTUK ⑥ financieel beleid	36
HOOFDSTUK ⑦ jaarrekening overige gegevens	47 85
<hr/>	
BIJLAGE met dank aan	88

Voorwoord, terugblik & verslag raad van toezicht



In 2022 hebben we een start gemaakt met het waarmaken van ons meerjarenbeleidsplan: we willen samen met onze partners en schenkers nog meer investeren in cultuur en natuur – en daarmee investeren in onze maatschappij. Samen zorgen we ervoor dat cultuur en natuur voor elke generatie, overal en voor iedereen in Nederland vaste waarden blijven om op terug te vallen.

Van 2022 tot en met 2025 steken we daarom 150 miljoen euro in cultuur en natuur. In dit jaarverslag leest u hoe het door aan ons toevertrouwde geld het afgelopen jaar werd besteed en wat we daarmee konden doen, door heel Nederland en in het Caribisch deel van ons Koninkrijk.

Omdat we zoveel mogelijk inwoners van Nederland willen bereiken, hebben we vorig jaar een nieuwe merkmentaliteit en een nieuwe visuele identiteit ontwikkelt. Om zo toegankelijk te zijn en verwelkomend voor iedereen.

Belangrijke eerste stap hierin namen we aan het einde van 2022, met de verhuizing van ons landelijke kantoor naar een huis *ván* en *vól* cultuur: De Nieuwe Liefde aan de Da Costakade in Amsterdam-West. We werden daar huisgenoot van Amerpodia, die met een prachtige programmering van *spoken word*, poëzie en literaire voordrachten, cultuur voor ons letterlijk dichtbij brengt.

Pauline Meurs,
voorzitter raad van toezicht

Cathelijne Broers,
statutair directeur/bestuurder

Terugblik

Het Prins Bernhard Cultuurfonds investeerde in 2022 € 45,3 miljoen in cultuur en natuur: ruim 3.400 bijzondere, mooie en onmisbare projecten en initiatieven kregen een financiële bijdrage. Projecten door het hele land. En ook in het Caribisch deel van ons Koninkrijk. Daar gingen we in het najaar op bezoek bij het Prins Bernhard Cultuurfonds Caribisch gebied, onze onafhankelijke zusterorganisatie. We bezochten diverse cultuur- en natuurprojecten op Curaçao, Aruba, St. Maarten en Saba, evalueerden onze samenwerking en maakten nieuwe afspraken voor de komende jaren.

We investeerden in cultuur en natuur, maar ook in onze eigen organisatie. De functies en waardering werden onder de loep genomen en aangevuld of aangepast waar nodig. We besteedden intensief aandacht aan diversiteit en toegankelijkheid voor iedereen. En we verhuisden met ons landelijk bureau in Amsterdam naar cultuurhuis De Nieuwe Liefde.

Met onze partners zetten we een gezamenlijk fonds op – Cultuurloket DigitALL – om digitalisering van de cultuursector te ondersteunen en we konden op eigen initiatief een aantal strategische bestedingen doen. Zo kregen de poppodia van Nederland een extra steun in de rug.

Een groot deel van onze inkomsten kwam zoals altijd van de mooie bijdragen van de VriendenLoterij en Nederlandse Loterij. De inkomsten uit onze eigen fondsenwerving – bijdragen van schenkers, donateurs en uit nalatenschappen – stegen ten opzichte van 2021. Dat kwam vooral door een aantal ongeoormerkte nalatenschappen die we mochten ontvangen.

Maatschappelijke impact optimaliseren

Met onze bijdragen willen we over de hele breedte investeren in culturele projecten en initiatieven. En daarmee onze maatschappelijke impact laten zien en vergroten. Dat doen we door te werken met ons impactprogramma. Hiermee toetsen we wat onze bijdragen daadwerkelijk betekenen voor de culturele sector en onze samenleving.

Met het impactprogramma richten we ons op zeven belangrijke thema's: publieksbereik, educatie, verbinding, sectorversterking, behoud, innovatie en talentontwikkeling. Met de financiële bijdragen aan projecten binnen deze thema's, hebben we de volgende (langetermijn)effecten voor ogen:

- het stimuleren en laten groeien van verbinding tussen mensen;
- een breed geschakeerd aanbod van cultuur;
- actieve of passieve betrokkenheid bij cultuur van iedereen;
- een vitale cultuursector;
- algemene erkenning van het belang van cultuur.

In de periode 2022-2025 leggen we de nadruk op de eerste drie effecten: het stimuleren en laten groeien van verbinding tussen mensen, een breed geschakeerd aanbod van cultuur en actieve of passieve betrokkenheid bij cultuur van iedereen. In ons bestedingsbeleid ligt de nadruk op de programmalijnen: bereik, educatie en verbinding.

Risico's

Door de inflatie en de oplopende kosten bestaat het risico dat mensen minder noodzakelijke uitgaven zullen schrappen en zo ook de bijdragen van de loterijen aan het Prins Bernhard Cultuurfonds afnemen. Ook wijzigingen in het kansspelbeleid van de overheid kan tot een daling van loterijafdracht aan goede doelen zoals ons fonds leiden. Via actieve deelname aan het Goede Doelen Platform houdt het Prins Bernhard Cultuurfonds vinger aan de pols. Ook onderhouden we een goede relatie met de VriendenLoterij en Nederlandse Loterij, zodat een eventuele verlaging van de bijdragen niet als een verrassing komt.

Vooruitblik

Vooruitblik 2023

In 2023 geven we minimaal € 37,5 miljoen uit aan culturele projecten. Dat kunnen we doen dankzij de loterij-inkomsten, de vele fondsen op naam die bij ons zijn ondergebracht, door nalatenschappen en de bijdrage van onze donateurs. Met deze investering in cultuur en natuur lopen we in de pas met onze ambitie om in de jaren 2022–2025 € 150 miljoen uit te geven aan projectondersteuning.

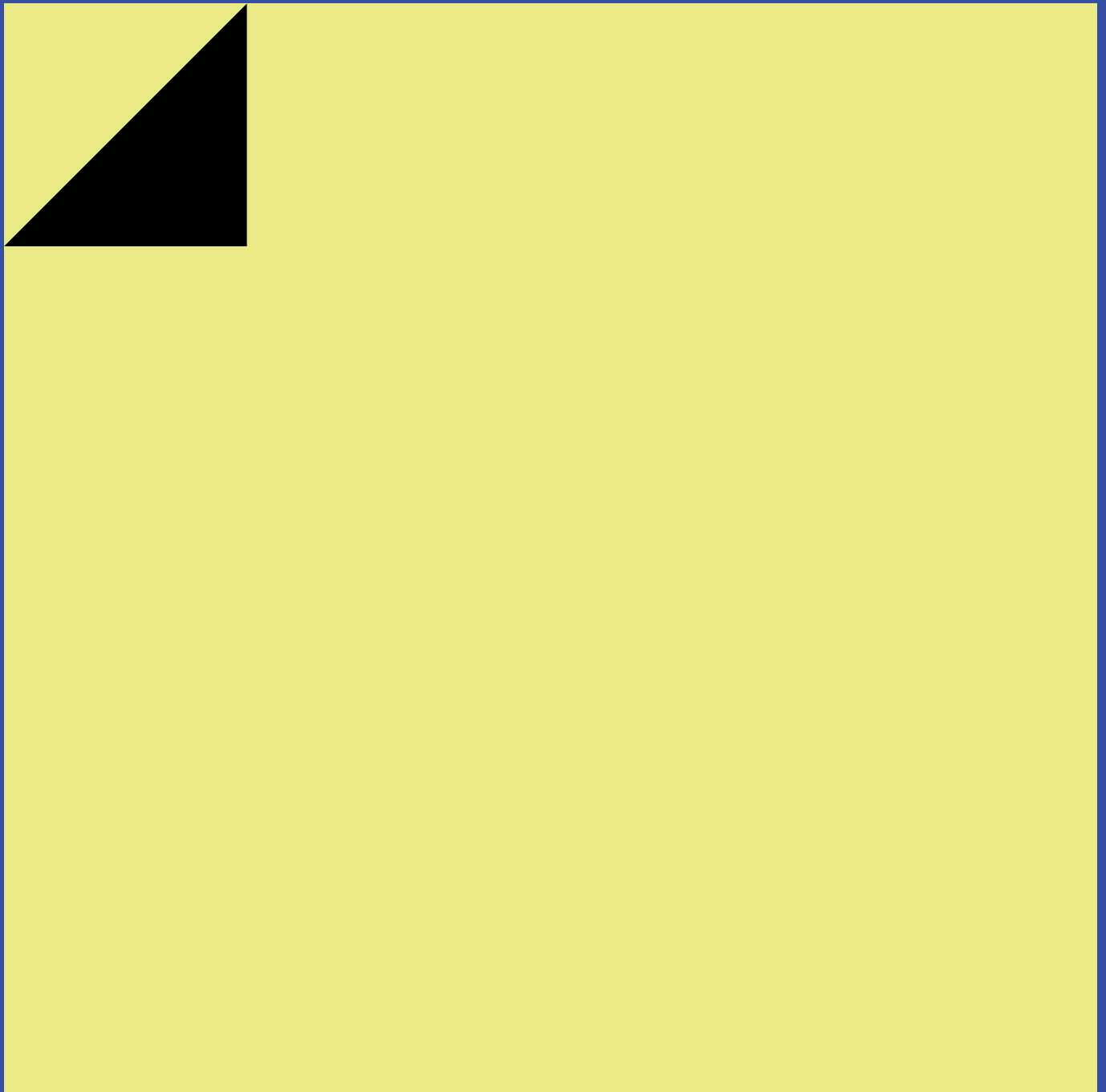
We investeren in de volle breedte van cultuur, maar richten ons in de komende jaren extra op educatie, verbinding en publieksbereik. Omdat we denken dat de culturele sector en de samenleving daar het meeste aan heeft. Onze strategische bestedingen, waarbij we proactief inspelen op de extra kwetsbare delen van de cultuursector passen hierbij.

Daarnaast zoeken we actief naar aanvragers – de initiatiefnemers van cultuur- en natuurprojecten – die ons tot nu toe niet weten te bereiken en gaan met hen in gesprek. Op basis daarvan nemen we onze voorwaarden, criteria en procedures onder de loep zodat het makkelijker wordt om een aanvraag voor een projectbijdrage te doen.

Bekijk ons meerjarenbeleidplan voor 2022–2025 op:
cultuurfonds.nl/jaarplan

Amsterdam, 25 mei 2023

verslag raad van toezicht 2022



De raad van toezicht kijkt met trots en waardering terug op wat het Prins Bernhard Cultuurfonds – dankzij de inbreng van schenkers, medewerkers en experts – ook in 2022 voor cultuur en natuur heeft kunnen betekenen. Met kennis van zaken en betrokkenheid hebben wij samen opnieuw mooie resultaten bereikt en de zichtbaarheid van het Prins Bernhard Cultuurfonds vergroot.

De raad van toezicht heeft in 2022 veel aandacht besteed aan de wijze waarop het Prins Bernhard Cultuurfonds de cultuursector kan blijven ondersteunen. Het langzaam uitdoven van de coronapandemie maakt het mogelijk om weer vooruit te denken, maar: de sporen die twee jaar lockdown hebben getrokken zijn niet zomaar uitgewist. Het Prins Bernhard Cultuurfonds kan voor makers, podia, natuurorganisaties net het verschil maken. En dat willen we als raad van toezicht graag ondersteunen.

Het jaar 2022 was ook een jaar waarin de raad van toezicht veel interne veranderingen heeft gezien binnen het Prins Bernhard Cultuurfonds zelf. Een nieuwe locatie, andere interne werkwijzen, meer thuiswerken, de ontwikkeling van een nieuwe merkidentiteit om een paar voorbeelden te noemen.

Gespreksthema's

Uiteraard zijn de vaste agendapunten uitvoerig besproken:

- In dit kader zijn het jaarverslag en de jaarrekening, de voortgang van meerjarenbeleidsplan 2022-2025, financiële rapportages, alsmede ontwikkelingen binnen de werkterreinen, op het gebied van fondsenwerving en rondom de kansspelen doorgenomen. Verder kwam de voordracht van laureaten voor prijzen en voor de Zilveren Anjer aan de orde.

Daarnaast heeft de raad van toezicht zich in 2022 speciaal op de volgende thema's gericht:

proactief investeren	proactief investeren – sinds 2020 geplaagd door coronamaatregelen, tegenvallende ticketverkoop en hoge energierekeningen – via Cultuurloket DigitALL (met partners), eenmalig € 2 miljoen bijdragen aan poppodia e.d.
diversiteit en inclusie	diversiteit en inclusie als belangrijke pijler van de strategie van het Prins Bernhard Cultuurfonds
positionering en nieuwe merkidentiteit	de positionering en nieuwe merkidentiteit van het Prins Bernhard Cultuurfonds
impact zichtbaar maken	(zichtbaar maken van) de impact van door het Prins Bernhard Cultuurfonds gefinancierde projecten en initiatieven, zonder voeding te geven aan eenzijdig 'nutsdenken'
samen werken	samenwerkingsverbanden met andere fondsen, instellingen en overheden
ict	cybersecurity
verhuizing	de voortvarend aangevatte en succesvol afgeronde verhuizing van hetalandelijk bureau naar cultuurcentrum De Nieuwe Liefde aan de Da Costakade 102 in Amsterdam
aanpassing functiehuis	en tot slot de aanpassing van functiehuis en -profielen door het Prins Bernhard Cultuurfonds als werkgever.

Bijeenkomsten en jaarlijkse zelfevaluatie

De raad van toezicht is in 2022 zes keer in een reguliere zitting bijeengekomen – op 14 maart, 25 april, 13 juni, 12 september, 10 oktober en 12 december. Op 17 januari 2022 heeft de jaarlijkse zelfevaluatie plaatsgevonden onder externe begeleiding. De adviezen en suggesties zijn meteen omgezet in een bijstelling van de werkwijze. De raad van toezicht heeft, conform de bepalingen in de normen van de Erkenningsregeling, FIN Code Goed Bestuur en de Governance Code Cultuur, gereflecteerd op het eigen functioneren.

doelstelling, missie en stakeholders



**Statutaire
doelstelling**

- 1. De stichting stelt zich ten doel zonder winstoogmerk:**
cultuur, natuur en talentontwikkeling in nationaal (binnen het Koninkrijk der Nederlanden) en internationaal verband te bevorderen; en al hetgeen met vorenstaande verband houdt of daartoe bevorderlijk kan zijn, alles in de ruimste zin van het woord.
- 2. De stichting tracht haar doel te bereiken door:**
middelen te besteden aan en beschikbaar te stellen voor activiteiten binnen de genoemde werkterreinen; en al hetgeen met vorenstaande verband houdt of daartoe bevorderlijk kan zijn, alles in de ruimste zin van het woord, een en ander voor zover het bijdraagt aan de onder lid 1 van dit artikel opgenomen doelstelling van de stichting.
- 3. De stichting kan middelen ter verwezenlijking van haar doelstelling verwerven door:**
 - a. het werven van schenkingen, legaten, erfstellingen, subsidies, bijdragen van goededoelenloterijen en donaties, alsmede andere verkrijgingen zoals beleggingsopbrengsten;
 - b. het (doen) oprichten, verwerven en exploiteren van, het deelnemen in, het samenwerken met, het voeren van de directie over, alsmede het (doen) financieren van andere instellingen en ondernemingen, in welke rechtsvorm ook;
 - c. het (doen) ontwikkelen van een gemeenschappelijk financieel beleid en ander beleid ten behoeve van de rechtspersonen waarover de stichting het bestuur voert en het behartigen van belangen en het verrichten van andere diensten om de rechtspersonen waarover de stichting het bestuur voert te ondersteunen en te faciliteren;
 - d. het (doen) huren, verhuren, vervaardigen, exploiteren, beheren en beschikken over onroerende zaken;
 - e. het (doen) beheren van het beleggingsvermogen, en al hetgeen met vorenstaande verband houdt of daartoe bevorderlijk kan zijn, alles in de ruimste zin van het woord, een en ander voor zover het bijdraagt aan de onder lid 1 van dit artikel opgenomen doelstelling van de stichting.

Onze missie

Het Prins Bernhard Cultuurfonds stimuleert inspiratie, zingeving en maatschappelijke verbondenheid voor alle Nederlanders, door met haar partners in culturele projecten te investeren.

Met onze missie benadrukken we dat we geloven in een samenleving waarin cultuur onze basis vormt. Daarbij willen wij laten zien dat we een inclusief fonds zijn dat gelooft in een land waarin iedereen meetelt. We zijn er nadrukkelijk om met cultuur de maatschappelijke verbondenheid te verstevigen en het Prins Bernhard Cultuurfonds is er om middelen te vinden die cultuur ondersteunen. Deze middelen vinden wij dankzij en samen met particuliere schenkers, bedrijven, overheden, loterijen en collega-fondsen.

Stakeholders

Het Prins Bernhard Cultuurfonds heeft een goede relatie met haar stakeholders:

Schenkers en partners

De VriendenLoterij en Nederlandse Loterij, onze donateurs, schenkers (particulieren, stichtingen, verenigingen en bedrijven) met een eigen fonds op naam, testateurs, collega-fondsen en overheden.

Onafhankelijke experts en externe adviseurs

Dit zijn mensen die onbetaald hun tijd en kennis inzetten in bestuurs- of adviesorganen van het Prins Bernhard Cultuurfonds. Externe adviseurs zoals intermediairs (notaris, estate planner, fiscalist, private banker, filantropieadviseur) wijzen anderen in hun netwerk op de mogelijkheden om te schenken aan cultuur en natuur via het Prins Bernhard Cultuurfonds.

Initiatiefnemers en makers

Dit zijn degenen die de culturele projecten ontwikkelen waaraan het Prins Bernhard Cultuurfonds kan bijdragen. Maar ook de toptalenten die in aanmerking komen voor een beurs in het buitenland en de laureaten van de diverse prijzen en onderscheidingen van het Prins Bernhard Cultuurfonds.

Collega-organisaties

Hieronder vallen zowel vermogensfondsen en fondsenwervende instellingen als de brancheorganisaties die binnen de filantropiesector actief zijn. Ook samenwerkingsverbanden zoals Kickstart Cultuurfonds, Cultuurloket DigitALL en het Blockbusterfonds vallen hieronder.

activiteiten



In 2022 mochten de deuren van zalen, festivals en musea weer open, vrijwilligers konden weer aan de slag en publiek mocht weer samenkomen. Er waren nog de nodige uitgestelde projecten die alsnog konden worden gerealiseerd en aanvankelijk bleven bezoekersaantallen in diverse sectoren nog achter. Initiatiefnemers van cultuur- en natuurprojecten wisten opnieuw de weg naar het Cultuurfonds goed te vinden waardoor er meer en royaler kon worden besteed dan in voorgaande jaren.

Impactprogramma

In 2022 lag de focus bij onze bestedingen op educatieprojecten, het bereiken van meer doelgroepen en het verbinden van mensen door cultuur en natuur. Alle aanvragen zijn beoordeeld op basis van ons impactmodel. De meeste projecten zijn gesteund vanwege het verwachte bereik én vanwege de actieve deelname van het publiek of de reflectie waartoe de projecten uitnodigen. Het grootste deel van ons budget is besteed aan projecten die de toegankelijkheid van cultuur vergroten.

Er is een onderzoek gestart naar de effecten van een aantal ondersteunde projecten. De bezoekers zijn gevraagd naar hun beleving, waardering, emotionele betrokkenheid, verbeeldingskracht en visie. De uitkomsten worden medio 2023 verwacht.

Dankzij het nieuwe aanvraagformulier kunnen wij veel meer data verzamelen en analyseren over de ondersteunde projecten. Zo hebben we eind 2022 een goed beeld van de impact die we met onze bestedingen realiseren.

Ondersteuning

Projectbijdragen

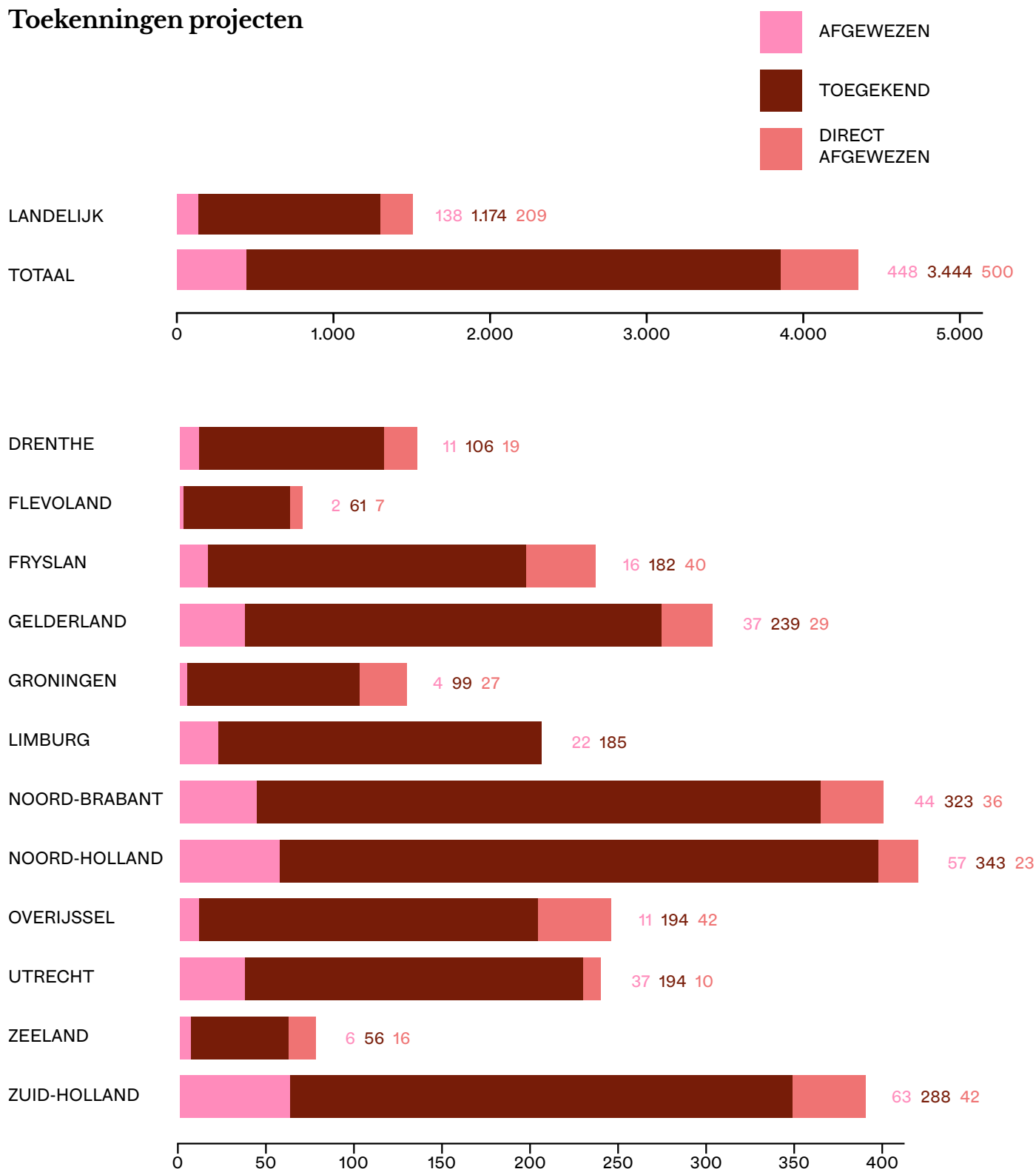
Ondanks het einde van de coronapandemie, waren er in 2022 nog steeds grote uitdagingen voor de cultuursector: inflatie, stijgende energiekosten, de nasleep van de coronamaatregelen en achterblijvende publieksaantallen. De poppodia worden daarbij extra hard geraakt omdat ze voor een groot deel afhankelijk zijn van ticket- en merchandise-inkomsten. Te lang een halfvolle zaal kan hen de kop kosten. De hoge werkdruk door personeelstekorten, een hoog ziekteverzuim door COVID en het verplaatsen van concerten waarbij een deel van het publiek niet komt opdagen, hebben een negatief effect op de inkomsten. Kostenstijgingen raken de exploitatie hard en de hogere lasten worden niet gecompenseerd met het indexeren van gemeentelijke subsidies. Daarnaast koopt het publiek minder kaartjes door de inflatie. Om deze redenen ontvingen eind 2022 de 65 bij de VNPF aangesloten poppodia ieder € 30.000 van het Prins Bernhard Cultuurfonds. In te zetten voor (marketing)initiatieven om het verloren publiek terug te winnen en/of jonge experimentele makers te kunnen blijven programmeren.

Cultuurmakers en instellingen bleven ondanks de moeilijke omstandigheden plannen maken en bij ons indienen. Het aantal aanvragen voor (reguliere) projectondersteuning was 1,2% hoger dan in het

voorgaande jaar. Dit lijkt vooral een gevolg van de coronacrisis, waardoor met name in de tweede helft van 2021 het aantal aanvragen afnam. Bij het Prins Bernhard Cultuurfonds en onze provinciale afdelingen samen werden vorig jaar in totaal 4.392 aanvragen gedaan (2021: 4.341).

Er kregen 3.444 initiatieven een bijdrage. Dat is 2,6% meer dan in 2021 (3.357). Het percentage toegekende bedragen versus aangevraagde bedragen steeg. In 2022 werd 78,4% van de aangevraagde bedragen toegekend, tegen 90% in 2021.

Toekenningen projecten



Toekenningen uit CultuurFondsen op Naam

Van de totale investering in cultuur kwam € 16,8 miljoen uit de ruim 450 actieve CultuurFondsen op Naam. Dat zijn fondsen van bevroegen en betrokken particulieren, maar ook van stichtingen en bedrijven die ieder op hun eigen wijze willen bijdragen aan cultuur en natuur. De bijdrage uit deze fondsen is voor het Prins Bernhard Cultuurfonds onmisbaar.

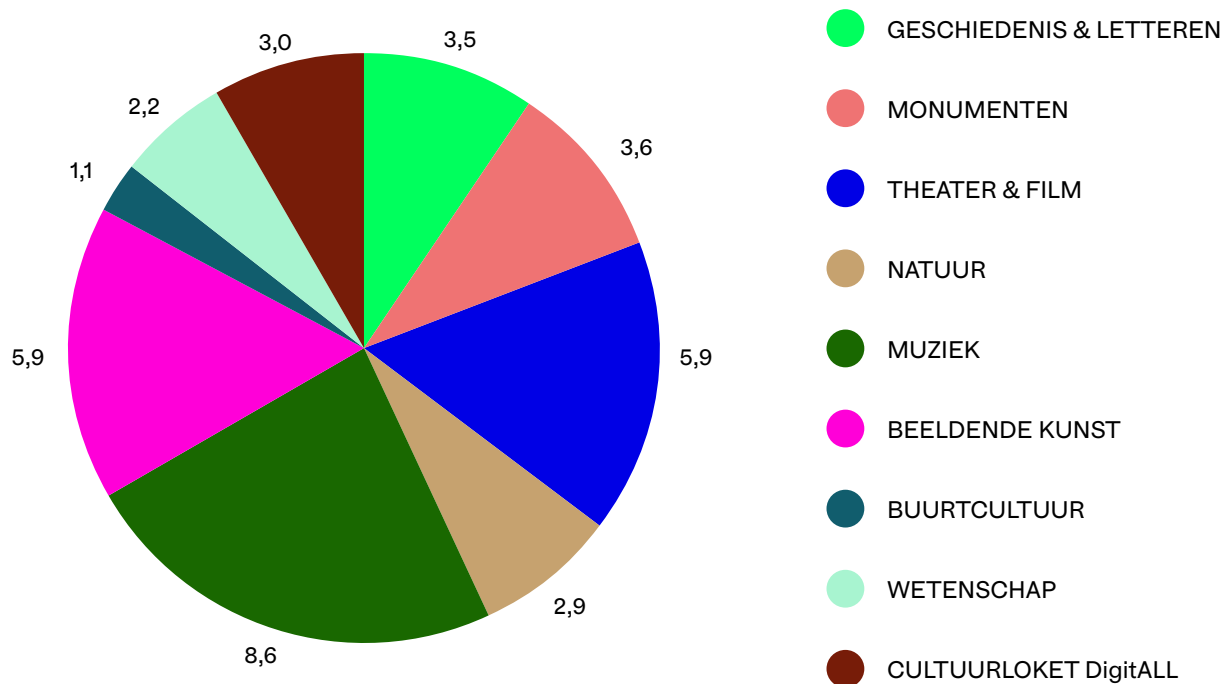
JAARLIJKSE BIJDAGEN

Enkele organisaties ontvangen elk jaar een bijdrage van het Prins Bernhard Cultuurfonds, als zij aan de voorwaarden voldoen. Het gaat hierbij over de volgende organisaties:

- Het Prins Bernhard Cultuurfonds Caribisch Gebied: op de zes eilanden in het Caribisch deel van het Koninkrijk der Nederlanden is een zelfstandig cultuurfonds werkzaam. Het Prins Bernhard Cultuurfonds Caribisch Gebied ondersteunt cultuurprojecten op Curaçao, Aruba, Sint Maarten, Bonaire, Sint-Eustatius en Saba. Het Caribisch fonds maakt jaarlijks meer dan 170 projecten mede mogelijk.
- European Cultural Foundation: een onafhankelijke stichting die zich inzet voor een open, democratisch en inclusief Europa. De organisatie ondersteunt culturele uitwisseling en internationale samenwerking.
- Vereniging Rembrandt wordt door het Prins Bernhard Cultuurfonds ondersteund sinds de jaren '60. De organisatie financiert aankopen voor het openbaar kunstbezit in Nederland. Het Prins Bernhard Cultuurfonds neemt hiervoor zelf geen aanvragen in behandeling. Vereniging Rembrandt doet dat mede namens ons.
- Het Nederlands Fotomuseum in Rotterdam ontvangt sinds 2003 jaarlijks bijdragen uit het Wertheimer Fonds. Dit fonds is in 1997 ingesteld als CultuurFonds op Naam en is bestemd voor de oprichting en instandhouding van een Nederlands fotomuseum.

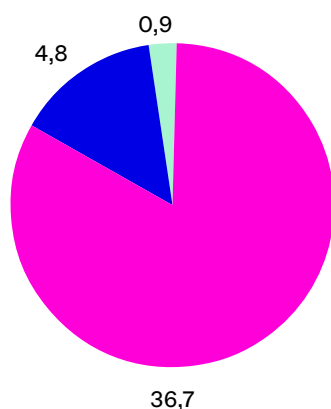
Kijk voor ons bestedingenbeleid op:
cultuurfonds.nl/bestedingenbeleid

Verdeling projectbijdragen over onze werkterreinen



Geografische spreiding

BEDRAGEN IN € MILJOEN



Prins Bernhard Cultuurfonds Caribisch Gebied

Tijdens het bezoek in het najaar van 2022, werden er met het Prins Bernhard Cultuurfonds Caribisch Gebied nieuwe afspraken gemaakt voor de komende vijf jaar (2022-2026), zodat de continuïteit gewaarborgd is met blijvende investeringen in de culturele infrastructuur. De structurele jaarlijkse donatie wordt verhoogd naar € 750.000 per jaar. Daarnaast is afgesproken om incidenteel ook extra budget beschikbaar te maken om cultuur en natuur waar nodig extra te kunnen ondersteunen. In 2022 is daarvoor € 120.000 gedoneerd.

Cultuurloket DigitALL

Cultuurloket DigitALL helpt grote en kleine culturele instellingen om hun publieksbereik te verrijken en te vergroten met digitale technologie. Het is een unieke publiek-private samenwerking van Prins Bernhard Cultuurfonds, VriendenLoterij, Fonds 21, VSBfonds, VandenEnde Foundation, Ministerie van Onderwijs Cultuur en Wetenschap, Gemeente Amsterdam, Stichting Zabawas en het Elise Mathilde Fonds. Cultuurloket DigitALL is vanaf april 2022 gestart voor een periode van drie jaar.

Cultuurloket DigitALL helpt cultuurinstellingen in het hele land om de kansen die digitale technologie biedt, in te zetten. Niet alleen met donaties, maar ook door coaching, workshops, kennisdeling en door samenwerking te stimuleren. Theaters, muziekpodia, musea, filmtheaters, festivals en producenten van professionele podiumkunsten konden via een open call een donatie aanvragen tot maximaal € 250.000.

In 2022 werden de eerste cultuurinstellingen ondersteund met een bijdrage voor hun digitale projecten. De belangstelling voor het programma is groot bij zowel bij potentiële aanvragers als bij de betrokken organisaties. Dat

leidde onder meer tot een bijdrage van € 2,0 miljoen van het ministerie van OC&W en € 0,5 miljoen van Gemeente Amsterdam. Voor 2023 is er dankzij Cultuurloket DigitALL in totaal € 6,8 miljoen beschikbaar voor digitalisering van de cultuursector.

Beurzenprogramma's en stipendia

Mede dankzij een groot aantal CultuurFondsen op Naam zijn er vorig jaar 206 (2021: 234) Cultuurfondsbeurzen toegekend voor een totaalbedrag van € 2,3 miljoen (2021: € 2,7 miljoen). Een nieuwe lichter toptalenten kan zich zo na een studie in Nederland verder ontwikkelen tijdens een vervolopleiding of onderzoek in het buitenland.

Daarnaast heeft het Prins Bernhard Cultuurfonds meerdere stipendia uitgereikt. Talenten binnen een van onze werkerreinen kregen zo een impuls voor een succesvol vervolg van hun carrière.

Blockbusterfonds

Het Blockbusterfonds, een samenwerking tussen de VandenEnde Foundation, het VSBfonds, de VriendenLoterij en het Prins Bernhard Cultuurfonds, verleende in 2022 aan 16 projecten een lening of een garantie, in combinatie met de afname van tickets door de VriendenLoterij.

Ter gelegenheid van het tienjarig bestaan van het Blockbusterfonds in oktober werd een nieuwe regeling gelanceerd: BBF XTRA. Deze regeling richt zich op kleinere projecten waaraan een vaste bijdrage van € 30.000 wordt verstrekt (lening of garantie in combinatie met kaartafname VriendenLoterij). In het kader van deze regeling kunnen de fondsen en de VriendenLoterij gezamenlijk jaarlijks tot € 1,5 miljoen aan leningen/garantstellingen beschikbaar stellen.

Fonds ZOZ

Fonds ZOZ is een samenwerking tussen het Prins Bernhard Cultuurfonds en theater Meervaart. Dit fonds heeft als doel om culturele verhalen over actuele en vaak schurende onderwerpen te ondersteunen. De onderwerpen zijn gespreksstarters die passen in de huidige tijd. Zo dragen we bij aan het geven van een geluid tegen polarisatie en proberen we verbinding in de samenleving te stimuleren.

In 2022 zijn door Fonds ZOZ 43 projecten ondersteund. Ook is er bijgedragen aan de ZOZ Academy. Via ZOZ Academy Amsterdam zijn nog eens 12 initiatieven gesteund. Deze projecten kregen onder meer professionele begeleiding, deden try-outs, maakten prototypen of konden bijvoorbeeld vooronderzoek doen. Daarnaast stonden ZOZ-producties volop in de schijnwerpers tijdens Camping Kosmos Festival op het Vrijthof in Maastricht in september 2022.

De focus van Fonds ZOZ lag in 2022 vooral op het verduurzamen en verstevigen van het fonds en het stimuleren van projecten die door corona stilgelegd of vertraagd waren. Ook zijn in 2022 de eerste stappen gezet om de activiteiten van Fonds ZOZ verder uit te breiden. Er wordt onderzocht of er meer festivals zoals Camping Kosmos mogelijk zijn. En samen met partners wordt bekeken waar een tweede of derde ZOZ Academy geopend kan worden. Naar verwachting worden de resultaten hiervan in de loop van 2023 zichtbaar.

In 2022 is het onderzoek naar de impact van de door Fonds ZOZ ondersteunde projecten voortgezet. Wat we daaruit leerden, brachten we meteen in de (bestedings)praktijk. Het nut en de noodzaak van de ondersteunde projecten wordt ook buiten de muren van podia of musea steeds meer erkend. Denk aan sociaal werk, politieopleidingen of projecten in jeugdgevangenissen.

Cultuurfondsen voor Monumenten

Om eigenaren van gemeentelijke en provinciale monumenten te stimuleren panden op te knappen, te onderhouden of ze een nieuwe bestemming te geven, zijn in negen provincies Cultuurfondsen voor Monumenten ingesteld. Dat doen we samen met onze partner, het Nationaal Restauratiefonds. Cultuurfondsen voor Monumenten verstrekken leningen om restauratie, verduurzaming of herbestemming mogelijk te maken. Ook Monumentenfonds 1818 draagt hieraan bij. De provincies Groningen, Friesland en Overijssel hebben in 2022 hiervoor een extra bijdrage beschikbaar gesteld.

FRIESLAND

totaal beschikbaar € 3.324.000
totaal verstrekte leningen 58
totaal uitgeleend € 4.891.000
verstrekte leningen in 2022 5
voor een bedrag van € 966.135

NOORD-HOLLAND

totaal beschikbaar € 3.741.000
totaal verstrekte leningen 83
totaal uitgeleend € 6.801.000
verstrekte leningen in 2022 6
voor een bedrag van € 467.823

ZUID-HOLLAND

totaal beschikbaar € 5.262.000
totaal verstrekte leningen 113
totaal uitgeleend € 8.504.000
verstrekte leningen in 2022 6
voor een bedrag van € 505.700

ZEELAND

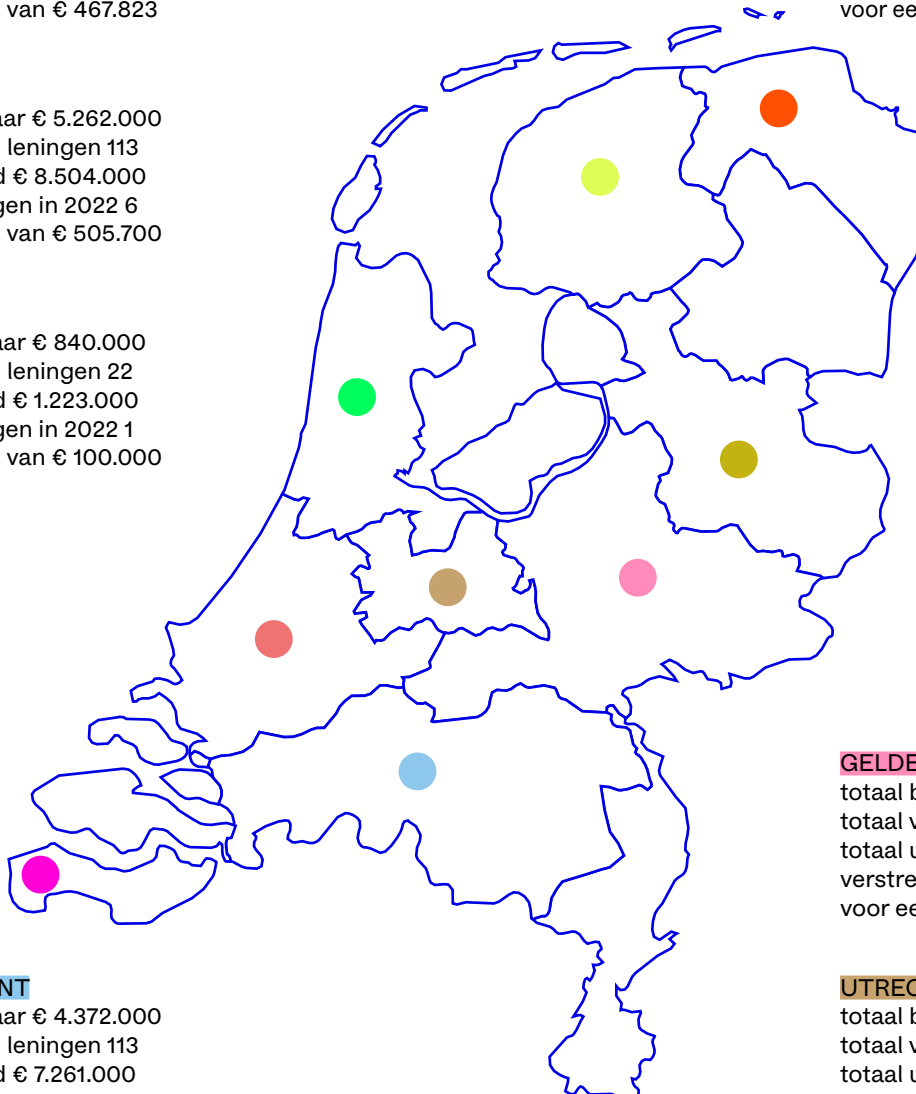
totaal beschikbaar € 840.000
totaal verstrekte leningen 22
totaal uitgeleend € 1.223.000
verstrekte leningen in 2022 1
voor een bedrag van € 100.000

GRONINGEN

totaal beschikbaar € 2.911.000
totaal verstrekte leningen 36
totaal uitgeleend € 3.326.000
verstrekte leningen in 2022 6
voor een bedrag van € 802.308

OVERIJSEL

totaal beschikbaar € 5.166.000
totaal verstrekte leningen 103
totaal uitgeleend € 7.482.000
verstrekte leningen in 2022 7
voor een bedrag van € 1.400.000



NOORD-BRABANT

totaal beschikbaar € 4.372.000
totaal verstrekte leningen 113
totaal uitgeleend € 7.261.000
verstrekte leningen in 2022 9
voor een bedrag van € 634.257

GELDERLAND

totaal beschikbaar € 5.563.000
totaal verstrekte leningen 129
totaal uitgeleend € 9.065.000
verstrekte leningen in 2022 7
voor een bedrag van € 618.423

UTRECHT

totaal beschikbaar € 7.104.000
totaal verstrekte leningen 130
totaal uitgeleend € 10.175.000
verstrekte leningen in 2022 3
voor een bedrag van € 292.182

Prijzen en onderscheidingen

Het Prins Bernhard Cultuurfonds reikt elk jaar meerdere prijzen, beurzen en stipendia uit. Dit doen we om talent aan te moedigen of als bekroning van een oeuvre. Ook is er een onderscheiding voor vrijwilligers op het gebied van cultuur of natuur. De provinciale afdelingen van het Prins Bernhard Cultuurfonds hebben eigen prijzen voor talenten, vrijwilligersprojecten of een bijzondere bijdrage aan cultuur of natuur.

De **Prins Bernhard Cultuurfonds Prijs** is onze jaarlijkse culturele prijs voor een organisatie of persoon die voorbeeldstellend, impactvol en toonaangevend is in cultuur of natuur. De prijs van € 100.000 werd op 28 november door koningin Máxima uitgereikt aan De Anne Frank Stichting. De Anne Frank Stichting brengt al decennialang het levensverhaal en gedachtegoed van Anne Frank op een creatieve en inspirerende manier wereldwijd onder de aandacht. Met ingenieuze digitale en educatieve oplossingen wijzen ze op de gevaren van antisemitisme, racisme en discriminatie en tegelijk op het belang van vrijheid, gelijke rechten en democratie.

De **Martinus Nijhoff Vertaalprijs** werd in 2022 toegekend aan Margreet Dorleijn en Hanneke van der Heijden voor hun vertalingen uit het Turks. De jury prijst hun uitmuntende duovertalingen en ambassadeurschap: "Dorleijn en Van der Heijden ontsluiten een hoogstaande literaire cultuur. Hun Nederlands is lenig, vindingrijk en fraai." Aan de prijs is een bedrag van € 35.000 verbonden. De uitreiking van de Martinus Nijhoff Vertaalprijs was op 15 september 2022.

De **VriendenLoterij Museumprijs**, met als thema 'beste buur', ging in 2022 naar Het Scheepvaartmuseum. Met een overtuigende 40 procent van de publieksstemmen toonde Het Scheepvaartmuseum zich de publieksfavoriet. Met het winnen van de prijs van € 100.000 wil Het Scheepvaartmuseum zich nog meer inzetten voor de buurt.

De **Charlotte Köhler Prijs** voor theater ging in 2022 naar danser/choreograaf Cherish Menzo en de Charlotte Köhler Prijs voor beeldende kunst was voor Salim Bayri. Met deze aanmoedigingsprijzen voor jong talent – van elk € 20.000 – investeert het Cultuurfonds in de ontwikkeling van inspirerende makers.

De **Zilveren Anjer** – onze onderscheiding voor personen die zich langdurig, vrijwillig en onbetaald bijzonder inzetten voor cultuur of natuur – werd in 2022 toegekend aan Daphne Wassink, Klaas Post en Adolf Kock. Het was de 73e editie van deze onderscheiding. De uitreiking van de Zilveren Anjer door prinses Beatrix vond plaats op 9 juni 2022 in Koninklijk Paleis Amsterdam.

inkomsten



Bestaande en nieuwe schenkers en partners wisten ons in 2022 te vinden om samen te investeren in cultuur. In aanvulling op onze eigen initiatieven voor fondsenwerving, bundelden we onze krachten met partners die eenzelfde doel hebben.

Fondsenwerving

Het Prins Bernhard Cultuurfonds ontvangt inkomsten uit de VriendenLoterij en Nederlandse Loterij, uit schenkingen van particulieren, stichtingen, verenigingen en bedrijven en uit partnerships met overheden of andere partners. De bijdragen van donateurs, (eenmalige) schenkingen en inkomsten uit nalatenschappen nemen de laatste jaren toe. In 2022 waren de totale inkomsten € 63,1 miljoen (2021: € 44,0 miljoen).



DE VRIENDENLOTERIJ staat 40% van haar opbrengst af aan goede doelen, waaronder het Prins Bernhard Cultuurfonds. In 2022 ontving het Prins Bernhard Cultuurfonds een bijdrage van € 20,6 miljoen. Van dit bedrag komt € 1,9 miljoen van geormerkte loten van deelnemers die speciaal voor het Prins Bernhard Cultuurfonds meedoen aan de loterij. Ook kreeg het Prins Bernhard Cultuurfonds € 0,1 miljoen toegekend uit de extra trekkingen van de VriendenLoterij voor de VriendenLoterij Museumprijs. Daarnaast droeg de VriendenLoterij via het Prins Bernhard Cultuurfonds bij aan de televisieprogramma's Aria, Maestro, Ivo op Zondag en aan het Nationaal Theaterweekend. De VriendenLoterij participeerde ruimhartig in het Blockbusterfonds, het Kickstart Cultuurfonds en Cultuurloket DigitALL en was ook van deze laatste twee partnerships weer mede-initiatiefnemer.



NEDERLANDSE LOTERIJ

De Nederlandse Loterij geeft jaarlijks een substantieel deel van de opbrengst aan sport en goede doelen. Via de Stichting Aanwending Loterijgelden Nederland ontving het Prins Bernhard Cultuurfonds € 6,8 miljoen uit de opbrengst in 2022.

Onze schenkers

Om de inkomsten uit fondsenwerving te laten groeien, heeft het Prins Bernhard Cultuurfonds een actief fondsenwervingsbeleid. We richten ons daarbij op verschillende type gevers en hun specifieke wensen, zowel particuliere schenkers en donateurs als bestuursleden van stichtingen, verenigingen en bedrijven. Naast ruim 450 CultuurFonds op Naam heeft het Prins Bernhard Cultuurfonds drie actieve geefkringen van gelijkgestemden die samen een specifiek cultuurdoel ondersteunen. En er is een groeiende groep donateurs die het Prins Bernhard Cultuurfonds met minimaal € 35 per jaar steunt.

Donateurs

Particuliere donateurs zijn de basis van onze fondsenwerving. Ze zijn voor het Prins Bernhard Cultuurfonds een mooi vertrekpunt voor verdieping van de relatie met onze gevers. We richten ons op het werven, binden en boeien van deze groep die eind 2022 meer dan 10.000 relaties telde.

Cultuur in de buurt

Het Cultuurfonds is actief tot in de haarvaten van de samenleving. Als opvolger van de (mobiele) collecte, die vroeger bekend stond als Anjeractie, is in 2022 de actie Cultuur in de buurt gestart onder het motto 'Cultuur bestaat niet zonder jou'. Verenigingen konden zelf een actie starten om inkomsten te werven voor hun club. Ook konden zij direct een aanvraag doen bij het Prins Bernhard Cultuurfonds. Deze campagne was primair gericht op vergroten van de bekendheid van het Prins Bernhard Cultuurfonds en daar heeft deze ruimschoots aan voldaan; bij ruim 30 procent van de doelgroep heeft 'Cultuur bestaat niet zonder jou' hieraan bijgedragen. De secundaire doelstelling van de campagne was fondsenwervend: verenigingen konden zelf geld ophalen voor hun clubkas. De 79 verenigingen die zelf in actie zijn gekomen, hebben in 2022 bijna € 29.000 geworven.

Wervingsacties

De succesvolle wervingsactie actie #DoeMeeMetJeAOW werd in 2022 herhaald. In mei werd een oproep gedaan een deel van het AOW-vakantiegeld te investeren in cultuur. De ruim € 92.000 aan schenkingen zijn toegevoegd aan het Lente Fonds, waarmee projecten met (jonge) cultuurmakers op het gebied van muziek, beeldende kunst, dans en theater mogelijk worden gemaakt door heel Nederland. Daarnaast haalde hotel Sofitel Legend The Grand € 26.313 euro op voor het Prins Bernhard Cultuurfonds met het project 'Artist in Residence at The Grand'.

Geefkringen en collectief mecenaat

Drie Geefkringen die door het Cultuurfonds zijn gestart groeien gestaag: Jong Mecenaat, Mokums Mecenaat en Grunniger Dieverdoatsie. Dit jaar ontstond op initiatief van diverse betrokkenen uit de literaire wereld het Rudy Kousbroek Fonds, een collectief mecenaat. Het fonds wil publicaties van verzameld werk van Nederlandstalige auteurs mogelijk maken en monumentale edities van Nederlandse of vertaalde literatuur. Er werd een startbedrag opgehaald van € 125.000.

CultuurFondsen op Naam

Voor veel schenkers is het instellen van een CultuurFonds op Naam met een specifiek doel, een aantrekkelijke manier om te investeren in cultuur. In 2022 kwamen er 15 nieuwe fondsen op naam bij (8 particulier bij leven, 4 uit nalatenschappen en 3 uit stichtingen). Onder meer op het gebied van erfgoed, cultuureducatie, historisch groen, geschiedenis en letteren. Ze komen voort uit schenkingen van particulieren of van stichtingen en verenigingen die zijn opgeheven en hun batig saldo onderbrengen in een CultuurFonds op Naam. Ook nalatenschappen zijn een bron voor nieuwe fondsen op naam, of er worden via die weg bestaande fondsen aangevuld. Van de nieuwe CultuurFondsen op Naam zijn er 4 ingesteld die zich richten op het steunen van projecten in de provincies Friesland, Limburg, Noord-Brabant en Gelderland.

Partnerships

Het Prins Bernhard Cultuurfonds heeft ook veel publiek-private samenwerkingen. Met overheden zoals het Rijk, provincies en gemeenten, andere (vermogens)fondsen en/of particulieren. Vaak worden deze samenwerkingen ondergebracht in bepaalde themafondsen of regelingen. De subsidies en schenkingen komen ten goede aan projecten op landelijk, provinciaal of gemeentelijk niveau. Fonds ZOZ, Voordekunst en Cultuurfondsen voor Monumenten zijn hier mooie voorbeelden van.

Nalatenschappen

Jaarlijks ontvangt het Prins Bernhard Cultuurfonds aanzienlijke bedragen uit nalatenschappen, al dan niet om een CultuurFonds op Naam in te stellen. Het totale bedrag ontvangen uit nalatenschappen was in 2022 € 21,7 miljoen, van 40 erfslaters. Bijzonder is dat we in 2022 weer een aantal substantiële ongeoormerkte nalatenschappen mochten ontvangen. Die worden in toegevoegd aan het reserve van het Prins Bernhard Cultuurfonds en een gedeelte wordt ook direct gebruikt voor het ondersteunen van cultuur en natuur.

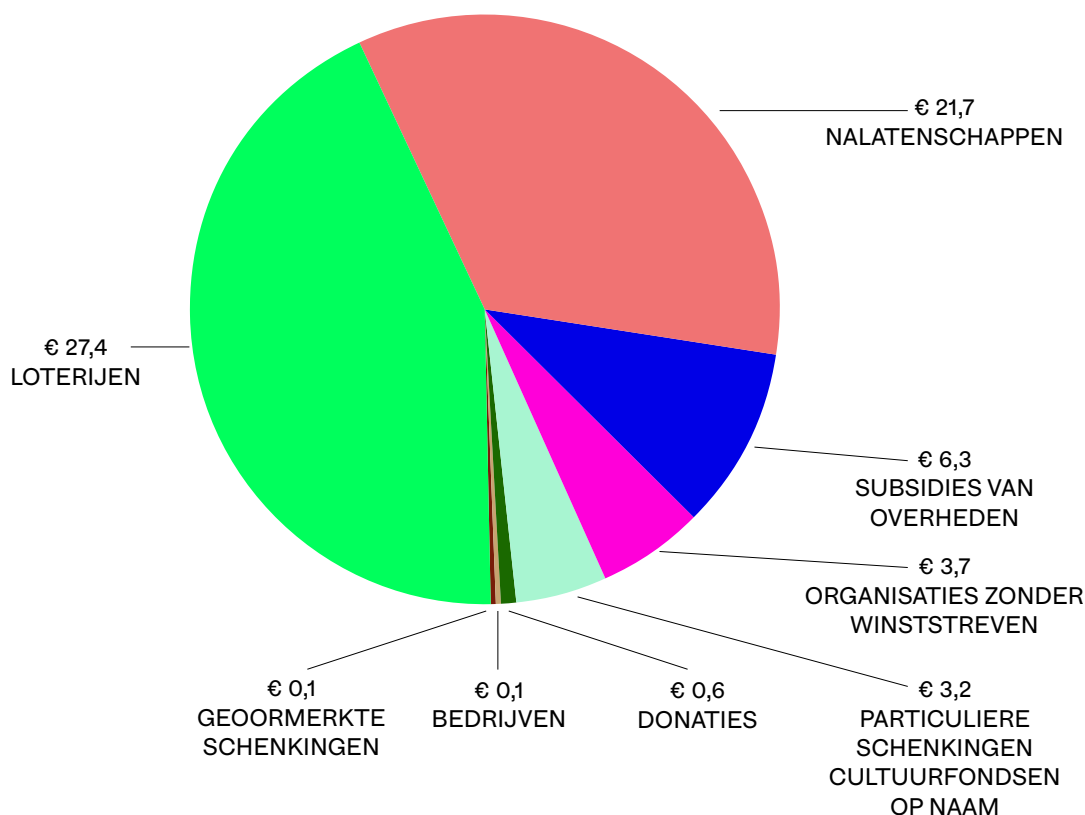
In 2022 is het Cultuurfonds partner geworden van het platform Nalaten aan Cultuur. Daarnaast heeft het Cultuurfonds meegewerkt aan de televisieserie De Nalatschap bij SBS6, waarbij een aflevering in het teken stond van nalaten aan het Cultuurfonds.

Fiscale aspecten

Scheningen, Fondsen op Naam en nalatenschappen zijn van groot belang voor het Prins Bernhard Cultuurfonds. Elke gift, groot of klein, bij leven of na leven, is van harte welkom. Het Prins Bernhard Cultuurfonds heeft de culturele ambi-status en is daarom vrijgesteld van schenk- en erfbelasting. Dat betekent dat er geen belasting wordt geheven over het vermogen dat wordt overgedragen aan het fonds. Voor particulieren kan een schenking aan het Prins Bernhard Cultuurfonds vanuit fiscaal oogpunt dubbelaantrekkelijk zijn. Niet alleen wordt geen schenkbelasting geheven over de vermogensoverdracht, een schenking aan het Prins Bernhard Cultuurfonds is, onder bepaalde voorwaarden, aftrekbaar van de inkomstenbelasting.

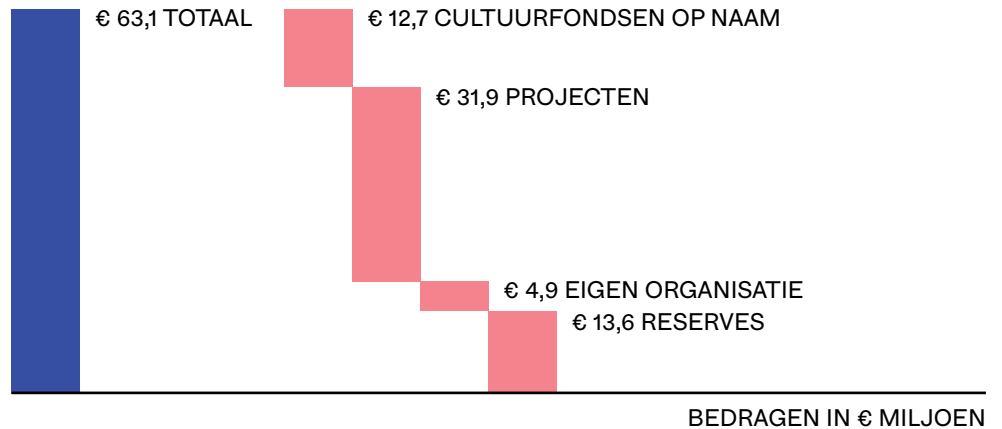
Inkomsten

€ 63,1
TOTAAL



Bestemming inkomsten

Van de totale inkomsten van € 63,1 miljoen wordt € 12,7 miljoen toegevoegd aan de vermogens van de CultuurFondsen op Naam. € 31,9 miljoen wordt besteed aan de ondersteuning van projecten en € 4,9 miljoen aan de kosten van de eigen organisatie. Een bedrag van € 13,6 miljoen uit ongeoormerkte nalatenschappen is toegevoegd aan de reserves.



GEDRAGSCODES EN RICHTLIJNEN

Als fondsenwervende organisatie heeft het Prins Bernhard Cultuurfonds de culturele anbi-status en houdt zich bij wervingsactiviteiten aan de volgende richtlijnen en gedragscodes:

- **RICHTLIJNEN CENTRAAL BUREAU FONDSENWERVING**
Het Prins Bernhard Cultuurfonds heeft de CBF-Erkenning omdat het ruimschoots voldoet aan de criteria die het Centraal Bureau Fondsenwerving (CBF) stelt bij werving en besteding van fondsen.
- **GEDRAGSCODE STRAAT- EN HUIS-AAN-HUISWERVING**
Het Prins Bernhard Cultuurfonds volgt deze gedragscode van de brancheorganisatie Vereniging Direct Dialogue Donateurwervers Nederland.
- **GEDRAGSCODE FONDSENWERVING**
Het Prins Bernhard Cultuurfonds verstrekt geen gegevens over donateurs, relaties en begunstigen aan derden.
- **PRIVACY STATEMENT**
Het Prins Bernhard Cultuurfonds vindt de bescherming van persoonlijke van relaties en de bezoekers van de website essentieel. Persoonsgegevens worden daarom met de grootst mogelijke zorgvuldigheid behandeld en beveiligd. Wij houden ons in alle gevallen aan de eisen die zijn gesteld in de Algemene Verordening Gegevensbescherming (AVG).

communicatie



Met doelgerichte communicatie wil het Prins Bernhard Cultuurfonds de verschillende doelgroepen – zowel aanvragers als schenkers – informeren, inspireren en activeren. We belichten projecten en personen die het Prins Bernhard Cultuurfonds ondersteunt en vertellen verhalen over de loterijen en de schenkers en donateurs die dat mogelijk maken. Om zo steeds meer mensen mee te nemen in onze missie.

Om dit te versterken werd in 2022 een nieuwe merkidentiteit ontwikkeld, met een nieuw merkverhaal, een nieuw logo, nieuwe vormgeving van middelen en een nieuwe website. Om zo toegankelijker te zijn en iedereen zich welkom te laten voelen. We willen zoveel mogelijk mensen aan ons verbinden – aanvragers, schenkers, cultuurliefhebbers en publiek. De nieuwe merkidentiteit is in het voorjaar van 2023 uitgerold.

Bereik en engagement relaties en publiek

Via de website, social media, webcare, nieuwsbrief en e-mail informeren, verbinden, inspireren en activeren wij onze relaties en bouwen we aan nieuwe communities. Ook printmedia (magazine, brochure) blijven een rol spelen in de communicatie met donateurs, testateurs, potentiële donateurs en cultuurmakers.

Onze e-mailniewsbrief wordt één keer per maand onder 89.046 relaties verspreid en is dit jaar gegroeid met 10.000 abonnees. Het Prins Bernhard Cultuurfonds Magazine verscheen in 2022 in twee edities – in juni en december – in een oplage van 26.000 exemplaren.

In 2022 is het aantal unieke bezoekers van onze website vrijwel onveranderd gebleven ten opzichte van 2021, met 250.000 bezoekers in totaal. We hebben in het afgelopen jaar meer dan 1 miljoen paginaweergaven behaald. Sinds halverwege 2021 hebben we onze Google Grants, het gratis budget voor Google-advertenties voor non-profitorganisaties, volledig gebruikt door slim gebruik van trefwoorden en automatische advertenties en biedingen. Hierdoor hebben we het maximale uit ons budget van \$10.000 gehaald in 2022.

Facebook (19.160 volgers) blijft onze grootste online-community. Twitter volgt met 16.238 volgers. Weer zijn onze Instagram- en LinkedIn-communities exponentieel gegroeid. Instagram heeft inmiddels bijna 10.000 volgers. En LinkedIn groeide van 10.756 volgers naar 13.667. Vooral op LinkedIn hebben wij gemerkt dat wij een enorm bereik hebben, gemiddeld bereiken wij 4.000 mensen per post. Ook hebben we een goede interactie met onze volgers op LinkedIn, maar ook op Instagram. Met onze communities creëren we grotere zichtbaarheid, awareness en draagvlak en vergroten we de naams- en inhoudsbekendheid. We zetten de communities in voor het binden en werven van (potentiële) gevers en cultuurmakers (als ambassadeurs).

Vrije publiciteit

Met persberichten en een actief mediabeleid kregen we ook in 2022 veel vrije publiciteit.

Naast alle algemene aandacht, waren de best bekeken artikelen in 2022: Cultuurfondsbeurzen (22.484 views), Cultuurschatten (15876 views), Cultuur in de buurt (7.941 views) en het Piet Oudolf Groen in de Buurt Fonds (3.817 views).

Regionale en lokale media besteedden veel aandacht aan de activiteiten van onze provinciale afdelingen, zoals toekenningen aan projecten en uitreikingen van prijzen of onderscheidingen.

organisatie



Vanwege de breedte van het werkterrein heeft het Prins Bernhard Cultuurfonds een wijdvertakte organisatiestructuur. Zo houden we voeling in alle haarvaten van de samenleving en kunnen we weloverwogen ons werk doen.

Landelijk bureau en provinciale afdelingen

Het Prins Bernhard Cultuurfonds heeft een landelijk bureau in Amsterdam. Daarnaast hebben we twaalf provinciale afdelingen die zich richten op vooral regionale en lokale projecten. Samen houden we nauw contact met elkaar over het beleid, de opgedane ervaringen en de toekomstige koers. Er is regelmatig overleg over actuele en relevante onderwerpen, om zo de impact van de provinciale Cultuurfonds door het hele land verder te vergroten.

Het landelijk bureau in Amsterdam verhuisde in 2022 van Herengracht 476 naar de Da Costakade 102. De inrichting van dit pand maakt het mogelijk om het nieuwe, hybride werken, goed uit te voeren. En om iedereen te kunnen ontvangen in een inspirerende, culturele omgeving: we delen het pand met Amerpodia.

Ondernemingsraad

Sinds eind 2021 heeft het Prins Bernhard Cultuurfonds een ondernemingsraad (OR). Voor organisaties met meer dan 50 medewerkers is een ondernemingsraad verplicht. De OR bestaat uit de volgende medewerkers: Wouter Beijdorff, Maria op de Laak, Michiel Lemmers, Marceline Loudon en Judith Paus.

De OR vergaderde dit jaar 7 keer met de directie. In twee vergaderingen schoven twee leden van de raad van toezicht aan. Extra overlegvergaderingen in de eerste helft van 2022 gingen over de invoering van het nieuwe functiehuis, het salarisgebouw en aanpassing arbeidsvoorwaarden. Ander belangrijk onderwerp was de verhuizing naar De Nieuwe Liefde.

Nieuw functiehuis

In 2022 werd een nieuw functiehuis ingesteld, gebaseerd op een benchmark uit de sector. Alle functies werden opnieuw beschreven en gewaardeerd. Tegelijk werd een nieuw verlofsysteem ingevoerd waarbij gewerkt wordt met een Individueel Keuzebudget (IKB), waarbij onze werknemers flexibel kunnen omgaan met vakantiedagen en budget voor persoonlijke ontwikkeling.

Interne gedragscode

In 2022 werd er een nieuwe gedragscode geïntroduceerd die geldt voor iedereen die voor en namens het Prins Bernhard Cultuurfonds werkt, dus onze medewerkers in loondienst, freelance medewerkers, stagiaires, de provinciale medewerkers en de bestuurs- en commissieleden. Voor nieuwe medewerkers geldt dat zij bij ondertekening van hun (arbeids-) overeenkomst ook tekenen voor de gedragscode.

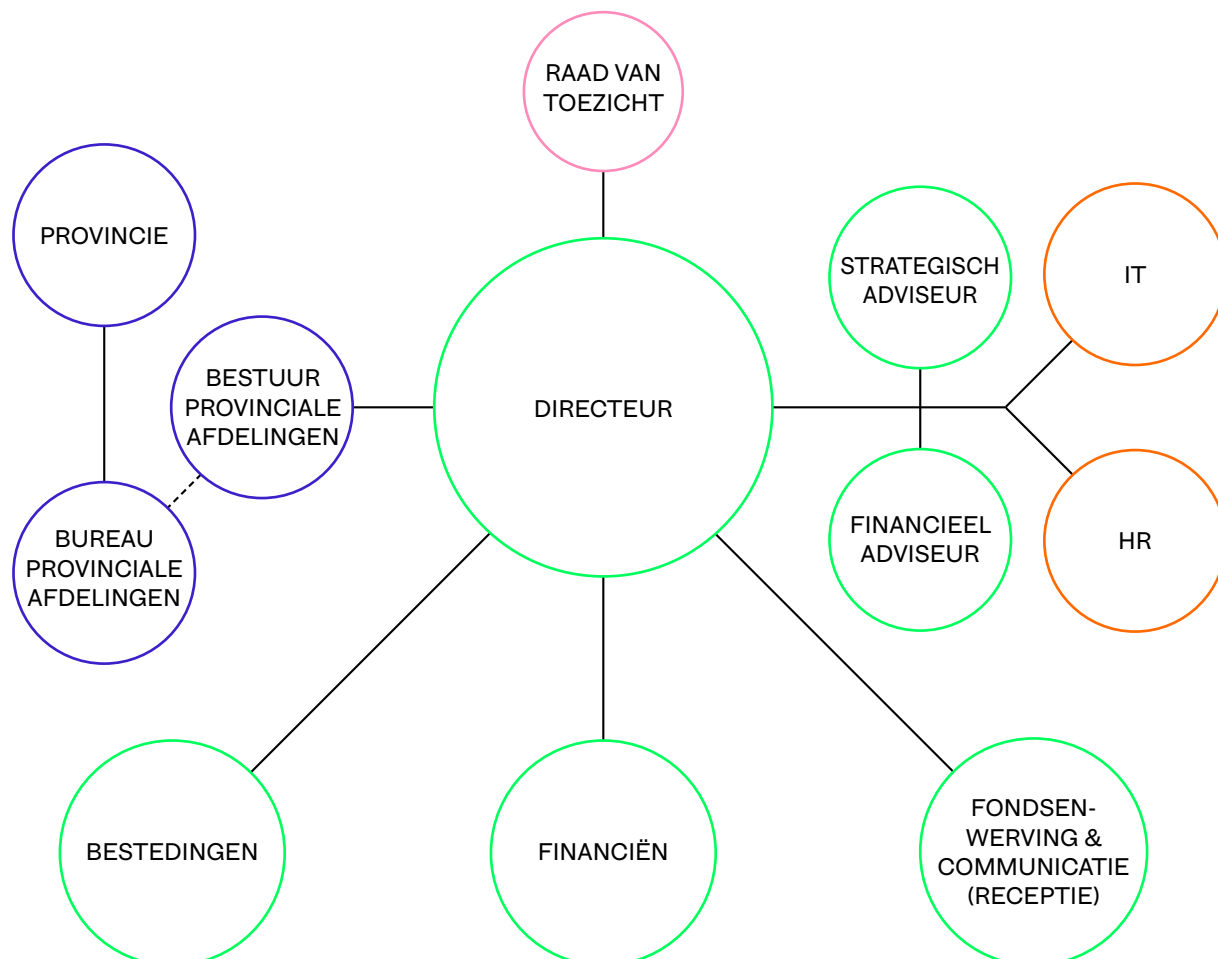
Klachten

In 2022 ontving het Prins Bernhard Cultuurfonds 16 klachten. Deze klachten gingen onder andere over de tenaamstelling van het Prins Bernhard Cultuurfonds, het directiesalaris en de actie

#DoeMeeMetJeAOW. Klachten worden doorgaans binnen twee werkdagen beantwoord en/of afgehandeld door de betreffende afdeling.

De Financiële Audit- en Beleggingscommissie evalueert de afhandeling van klachten eenmaal per jaar.

Bestuurlijke organisatie



Regels voor goed bestuur

Het Prins Bernhard Cultuurfonds maakt onderscheid tussen toezichthoudende, bestuurlijke en uitvoerende taken en voldoet daarbij aan de regels voor goed bestuur die zijn vervat in:

- De Erkenningsregeling voor goede doelen die wordt getoetst door het Centraal Bureau Fondsenwerving (CBF);
- FIN Code Goed Bestuur van de FIN, branchevereniging van fondsen en foundations.
- De interne bestuurscode van het Prins Bernhard Cultuurfonds die zittingstermijnen, bevoegdheden, rechten en plichten vermeldt van leden van de raad van toezicht, provinciale afdelingsbesturen en adviescommissies. Hierin staat onder meer dat zij geen beloning ontvangen voor werkzaamheden die ze in dit kader verrichten. Indien gewenst kunnen onkosten wel worden vergoed.
- Governance Code Cultuur 2019. Bestuurders en toezichthouders zijn onafhankelijk en handelen integer. Zij zijn alert op belangenverstrengeling, vermijden ongewenste belangenverstrengeling en gaan op een transparante en zorgvuldige wijze om met tegenstrijdige belangen.

Integriteitsbeleid

Integer handelen, respect en vertrouwen liggen aan de basis van ons werk. Sinds 2020 is onze nieuwe Gedragscode Integriteit van kracht. Deze code vormde de basis voor verdere gesprekken over integriteit met medewerkers, vrijwilligers en andere betrokkenen bij het Prins Bernhard Cultuurfonds. Het Prins Bernhard Cultuurfonds hecht grote waarde aan het intern bespreekbaar maken en houden van integriteitsvraagstukken.

Diversiteitsbeleid

Het Prins Bernhard Cultuurfonds voert een beleid om het personeelsbestand en de overlegorganen divers in te vullen. Daarbij is er bij vervanging of uitbreiding aandacht voor de samenstelling en wordt zoveel als mogelijk een nieuwe kandidaat gekozen die binnen het beleid past. Het diversiteitsbeleid richt zich bijvoorbeeld op gender, achtergrond en opleidingsniveau.

Externe experts

De 391 leden van onze (afdelings)bestuurs- en adviesorganen zetten zich belangeloos in voor het Prins Bernhard Cultuurfonds. Hun professionele vrijwillige inzet is voor onze organisatie onmisbaar.

Medewerkers landelijk bureau

Op het landelijk bureau van het Prins Bernhard Cultuurfonds in Amsterdam werken 59 werknemers (peildatum 31 december 2022), waarvan een ruime meerderheid een parttime aanstelling heeft. Zij zorgen jaarlijks onder meer voor de afhandeling van de projectaanvragen en voor de fondsenwerving en communicatie van de organisatie. Verder voeren medewerkers van het hoofdkantoor centrale taken uit zoals beleidsontwikkeling en de bedrijfsvoering. De aansturing gebeurt door een management team dat bestaat uit de directie, het hoofd Bestedingen, het hoofd Fondsenwerving en Communicatie, het hoofd Financiën en de bestuurssecretaris.

Medewerkers provinciale afdelingen

Het ambtelijk secretariaat van de provinciale afdelingen van het Prins Bernhard Cultuurfonds is ondergebracht bij de provincies. Daar zijn ruim dertig mensen – in loondienst bij de provincie of op freelance basis verbonden aan de organisatie – verantwoordelijk voor de afhandeling van projectaanvragen op lokaal, regionaal of provinciaal gebied. De provinciale afdelingen organiseren prijsuitreikingen en eigen initiatieven in hun regio.

Namen en nevenfuncties

Raad van toezicht

Voorzitter:

Pauline Meurs (benoemd tot 2026), emeritus-hoogleraar Bestuur in de Gezondheidszorg Erasmus School of Health Policy & Management en voormalig wetenschappelijk directeur Erasmus Centrum voor Zorgbestuur

Vice-voorzitter:

Allard Creyghton (benoemd tot 2025), managing director en senior partner Boston Consulting Group

Penningmeester:

Leen Meijaard (benoemd tot 2023)

Leden:

Nathalie Idsinga (benoemd tot 2025), partner en belastingadviseur Arcagna
Farid Tabarki (benoemd tot 2024), directeur/oprichter Studio Zeitgeist

Leden raad van toezicht namens de provinciale afdelingen:

Marieke Schoenmakers (benoemd tot 2025)
Geeke Snijders (benoemd tot 2024)
Connie Verberne (benoemd tot 2022)

Relevante nevenfuncties:

Pauline Meurs

Voorzitter raad van commissarissen Zorgdomein
Lid raad van toezicht Universiteit van Amsterdam
Voorzitter raad van toezicht Pharmaccess (tot september 2022)
Buitengewoon raadslid Onderzoeksraad voor Veiligheid
Lid algemeen bestuur Vereniging AEGON
Lid raad van toezicht ArtEZ Hogeschool voor de Kunsten
Lid raad van toezicht Parnassiagroep
Namens het Prins Bernhard Cultuurfonds: lid van de toezichtcommissie van het Blockbusterfonds

Leen Meijaard

President-commissaris AFC Ajax
President-commissaris Achmea Investment Management
President-commissaris Anthos Fund and Asset Management
Bestuurslid Dutch Venture Initiative
Commissaris OBAM IM

Allard Creyghton

Managing Director & Senior Partner Boston Consulting Group

Nathalie Idsinga

Universitair docent aan de Universiteit Amsterdam
Lid van De Commissie Knelpunten van de Nederlandse Orde van Belastingadviseurs

Farid Tabarki

Lid raad van toezicht Mediamatic
Lid bestuur Turning Point
Lid raad van toezicht Internationaal Theater Amsterdam
Lid raad van commissarissen Stadgenoot
Voorzitter raad van toezicht Stichting Amsterdam 750

Marieke Schoenmakers

Adviseur Raad voor Cultuur
Adviseur Stimuleringsfonds Creatieve Industrie

[Geeke Snijders](#)

Bestuurslid stichting Drents Agrarisch Erfgoed

[Connie Verberne](#)

Lid raad van advies Botanische Tuin Nijmegen

Relevante nevenfuncties directie en bestuur Prins Bernhard Cultuurfonds:

[Cathelijne Broers](#), statutair directeur-bestuurder

Onbetaalde nevenfuncties

[Aanjager NL 2025](#)

Lid raad van toezicht Amsterdam & Partners

Toezihtcommissie Blockbusterfonds

Lid toezichtcommissie Kickstart Cultuurfonds

Lid toezichtcommissie Cultuurloket DigitALL

Bestuurslid Keep an Eye Foundation

Voorzitter jury Museumtijdschrift Tentoonstellingsprijs

Betaalde nevenfuncties

Lid raad van commissarissen Rabobank Amsterdam

Voorzitters adviescommissies

Adviescommissie Natuur:

[Adnan Tekin](#), voorzitter MBO Raad

Adviescommissie Monumentenzorg:

[Marielle Hendriks](#), directeur-bestuurder Erfgoedhuis Zuid-Holland

Adviescommissie Geschiedenis en Letteren:

[Maria Grever](#), emeritus hoogleraar Theorie en Methoden van de Geschiedenis

Adviescommissie Muziek:

[Roland Kieft](#), directeur Stichting Omroep Muziek (tot september 2022).
Vanaf september: zelfstandig consultant en interim manager culturele instellingen.

Adviescommissie Theater, dans en film:

[Erik Pals](#), directeur Stichting Scapino Ballet Rotterdam

Adviescommissie Beeldende Kunst:

[Maite van Dijk](#), artistiek directeur Museum MORE

Adviescommissie Beurzen:

[Judi Mesman](#), hoogleraar sociale wetenschappen Universiteit Leiden /
Dean Leiden University College

Adviescommissie Fonds ZOZ:

[Lex Bohlmeijer](#), presentator KRO-NCRV radio

Nevenfuncties en vertegenwoordigingen

Het Prins Bernhard Cultuurfonds juicht toe dat medewerkers voor hun werk of voor hun ontwikkeling bij andere organisaties nevenfuncties vervullen. Alle experts en toezichthouders zijn gehouden aan onze bestuurscode, waardoor belangenverstrengeling vermeden wordt.

financieel beleid



Het Prins Bernhard Cultuurfonds is een hybride fonds: er worden eigen fondsen geworven en er zijn inkomsten uit vermogen. Dit vermogen bestaat deels uit CultuurFondsen op Naam, waarvan het rendement wordt besteed om projecten te ondersteunen. Daarnaast heeft het Prins Bernhard Cultuurfonds eigen reserves waarvan het rendement wordt gebruikt om de organisatiekosten zo veel mogelijk te dekken.

In 2022 zijn de cijfers van het samenwerkingsverband Cultuurloket DigitALL opgenomen in de administratie van het Prins Bernhard Cultuurfonds, zie voor een toelichting pagina 82.

Staat van baten en lasten

BEDRAGEN IN € MILJOEN			
	<u>Werkelijk 2022</u>	<u>Begroting 2022</u>	<u>Werkelijk 2021</u>
geworven baten	63	45	44
verstrekke bijdragen	45	37	38
vrijgevallen bijdragen	-3	-2	-3
selectie en monitoring van bestedingen	4	4	4
totaal besteed aan doelstelling	46	39	39
wevingskosten	4	4	4
kosten beheer en administratie	1	1	1
som van de lasten	51	44	44
saldo financiële baten en lasten	-51	11	24
saldo van baten en lasten	-39	12	24

De geworven baten zijn aanzienlijk toegenomen ten opzichte van 2021 doordat ontvangen nalatenschappen € 10 miljoen hoger waren en door de hogere bijdragen van de loterijen: € 4,7 miljoen hoger dan in 2021. Dat kwam vooral door extra projectbijdragen (€ 2,0 miljoen) en een hogere afdracht van de Nederlandse Loterij (€ 1,2 miljoen). Daarnaast is € 1,0 miljoen ontvangen van de VriendenLoterij voor Cultuurloket DigitALL.

Het overgrote deel van de baten komt van schenkers die zich voor langere tijd aan het Prins Bernhard Cultuurfonds verbinden: de loterijen, particulieren (donateurs en CultuurFonds op Naam-instellers), bedrijven en andere organisaties en overheden. De baten van particulieren bestaan grotendeels uit baten van nalatenschappen. Ondanks dat elke nalatenschap een incidenteel karakter heeft, zijn de baten voor het Prins Bernhard Cultuurfonds van jaarlijks terugkerende aard; de hoogte van deze baten kan sterk fluctueren.

De bestedingen aan projecten voor cultuur en natuur bedroegen 89,8% van de totale lasten, in lijn met 2021 (89,0%) en in lijn met de begroting (87,6%). In 2022 is de culturele sector extra ondersteund met onder andere een bijdrage van € 2,0 miljoen voor poppodia.

Het saldo van de financiële baten en lasten was sterk negatief door een negatief rendement op de effectenportefeuille van minus 14,9% (2021: 7,8%, begroot 4,2%). Dit als gevolg van een sterke neerwaartse beweging op de financiële markten. Het beleggingsrendement volgt daarmee de ontwikkelingen in de financiële markten in 2022 en is 0,1% hoger dan de benchmark (-15,0%) die we gebruiken om de effectenportefeuille te beoordelen. De beleggingen hebben een langetermijnhorizon, waarbij negatieve én positieve fluctuaties op jaarbasis ten opzichte van het begrote lange termijn rendement van 4,2% gebruikelijk zijn.

Het saldo van de baten en lasten in 2022 bedroeg minus € 38,9 miljoen. Dit negatieve resultaat wordt met name veroorzaakt door de negatieve beleggingsresultaten van € 50,5 miljoen.

De kosten van werving bedroegen 12,8% van de inkomsten van de laatste 3 jaar (exclusief baten van loterijen; in 2021 was dit: 14,7%) en blijft ruimschoots onder de eigen norm van het Prins Bernhard Cultuurfonds (15,0%). De daling wordt met name veroorzaakt door de hogere inkomsten van eigen fondsenwerving. De kosten zijn lager dan begroot, maar hoger (€ 0,3 miljoen) ten opzichte van 2021.

Kosten van beheer en administratie

De totale kosten van beheer en administratie bedroegen € 1,3 miljoen, dit is 2,5% (2021: 2,5%) van de totale lasten. Het Prins Bernhard Cultuurfonds hanteert een eigen norm van maximaal 5% voor deze kosten en bleef daarmee ruimschoots onder de norm.

Bezoldiging personeel

We werken op het landelijk bureau in Amsterdam en de twaalf provinciale afdelingen met een relatief kleine, hoogwaardige en veelzijdige staf. Om gekwalificeerde medewerkers met professionele kennis en vaardigheden aan ons te binden, bieden wij marktconforme salarissen. Voor alle medewerkers in dienst bij het fonds geldt hetzelfde arbeidsvoorwaardenreglement. Daarin staat onder meer dat wij geen bonusregeling, dertiende maand of eindejaarsuitkering kennen en evenmin leaseauto's en dergelijke ter beschikking stellen.

Directiebeloning

De raad van toezicht heeft het bezoldigingsbeleid, de hoogte van de directiebeloning en de hoogte van andere bezoldigingscomponenten vastgesteld. Bij de jaarlijkse evaluatie van verrichte taken en bereikte

resultaten heeft de raad van toezicht geconstateerd dat de hoogte van het directiesalaris gezien de zwaarte van de functie gepast is en dat alle beloningscomponenten verantwoord zijn. Hierbij is de Regeling beloning directeuren van goededoelenorganisaties (zie Goede Doelen Nederland, goededoelennederland.nl) in acht genomen.

Deze regeling geeft aan de hand van zwaartecriteria een maximumnorm voor het jaarinkomen. De weging van de situatie bij het Prins Bernhard Cultuurfonds vond plaats door de raad van toezicht en leidde tot een zogenaamde BSD-score van 525 punten met een maximaal jaarinkomen van € 173.960. Het voor de toetsing relevante werkelijke jaarinkomen van de statutair directeur/bestuurder (in loondienst) bedroegen voor 2022 voor C. Broers: € 173.721. Deze beloningen blijven binnen het door Goede Doelen Nederland (GDN) gestelde maximum.

Het door GDN gestelde maximum voor het totaal aan jaarinkomen, belaste vergoedingen/bijtellings, de werkgeversbijdrage pensioen, de pensioencompensatie en de overige beloningen op termijn – de WNT-grondslag – bleven voor 2022 voor C. Broers (€ 195.697) binnen het maximum van € 216.000 per jaar. De belaste vergoedingen/bijtellings, de werkgeversbijdrage pensioen, de pensioencompensatie en de overige beloningen op termijn stonden bovendien in een redelijke verhouding tot het jaarinkomen.

De hoogte en samenstelling van de bezoldiging worden in de jaarrekening toegelicht in de toelichting op de staat van baten en lasten.

Reserves

Het Prins Bernhard Cultuurfonds heeft bestemmingsreserves gevormd, de Reserve als Bron van Inkomsten en de Reserve Projectbestedingen, die worden belegd. De Reserve als Bron van Inkomsten waarborgt de continuïteit van het Prins Bernhard Cultuurfonds en is daarmee ook van belang voor die CultuurFondsen op Naam die ‘eeuwigdurend’ zijn. Door deze reserves te beleggen kunnen we een groot deel van de organisatiekosten uit de rendementen betalen. Dat heeft als voordeel dat een donatie voor de volle 100% ten goede komt aan de ondersteuning van cultuur en natuur.

De behaalde rendementen kunnen jaarlijks sterk fluctueren. In jaren waarin het totaal van de inhouding op loterijgelden, de tegemoetkoming uit CultuurFondsen op Naam, en de behaalde rendementen op de bestemmingsreserves hoger zijn dan de organisatiekosten, wordt het meerdere toegevoegd aan de Reserve als Bron van Inkomsten. In jaren waarin de organisatiekosten niet (geheel) worden gedekt door de behaalde rendementen, komen de kosten ten laste van deze bestemmingsreserve. In 2022 behaalden we een negatief rendement. In 2022 zijn een deel van de organisatiekosten gedekt door een onttrekking van de reserves voor een bedrag van € 3,3 miljoen.

Ook bij stijgende inkomsten fondsenwerving en continue groei van de te beheren en besteden middelen, hebben we de afgelopen jaren de doorbelasting van de organisatiekosten naar geworven gelden beperkt weten te houden. Het succesvolle werven voor CultuurFondsen op Naam én de als gevolg van de situatie op de financiële markten verwachte lagere rendementen op beleggingen, noodzaken continue monitoring van de hoogte van de reserves en het gehanteerde financiële model.

Balanspositie

De liquide middelen bedragen ultimo 2022 € 53 miljoen en zijn voldoende om het per saldo negatief werkkapitaal (vlottende activa minus kortlopende schulden) van € 39 miljoen te financieren. De solvabiliteit (eigen vermogen/totaal vermogen) is licht gedaald van 88% naar 86%. Hierbij dient er rekening mee te worden gehouden dat het eigen vermogen

voor het grootste gedeelte bestaat uit bestemmingsfondsen, die slechts ter besteding zijn binnen de oormerking die is meegegeven door de schenker. Exclusief de bestemmingsfondsen bedraagt de solvabiliteit 30% (2021: 34%) Hiermee heeft het Prins Bernhard Cultuurfonds een solide liquiditeits- en solvabiliteitspositie. De kasstromen zijn positief en er is geen externe financiering.

De balans staat op pagina 48 van de jaarrekening.

Vastgoedbeleggingen, financiële vaste activa en effecten

We vinden het van groot belang om ook met het vermogen positief bij te dragen aan de samenleving. Zo investeren we in revolverende fondsen waaruit leningen worden verstrekt voor het behoud van monumenten of voor culturele projecten. Daarnaast behouden we ons pand aan de Herengracht 474 in monumentale staat en verhuren we het tegen een aangepaste huur aan een organisatie met een culturele doelstelling. Ten slotte belegt het Prins Bernhard Cultuurfonds een deel van het eigen vermogen in een effectenportefeuille. Daarbij zorgen we er voor dat we maatschappelijk verantwoord beleggen conform ons duurzaam beleggingsbeleid.

Investeringen in revolverende fondsen

Samen met het Nationaal Restauratiefonds heeft het Prins Bernhard Cultuurfonds de Cultuurfondsen voor Monumenten opgericht. Uit de Cultuurfondsen voor Monumenten verstrekt het Restauratiefonds laagrentende cultuurfonds-hypotheken aan eigenaren van gemeentelijke en provinciale monumenten. Het zijn revolverende fondsen wat betekent dat de aflossingen en rentebetalingen terugvloeien in het fonds en weer beschikbaar zijn voor uitgifte van nieuwe hypotheken. Eind 2022 bedroeg het vermogen dat het Prins Bernhard Cultuurfonds hiervoor beschikbaar stelde in totaal € 34,6 miljoen. Uit dit vermogen staan per 31 december 2022 bij het Nationaal Restauratiefonds 530 cultuurfonds-hypotheken uit voor een totaalbedrag van € 28,1 miljoen.

Dankzij een gift van Fonds 1818 is in samenwerking met het Nationaal Restauratiefonds in 2011 het MonumentenFonds 1818 opgericht, waaruit laagrentende leningen voor de restauratie en herbestemming van monumenten in het werkgebied van Fonds 1818 worden verstrekt.

Uit het Blockbusterfonds verstrekt het Prins Bernhard Cultuurfonds kortlopende projectleningen en garantiebijdragen aan belangrijke en uitzonderlijke, zo mogelijk multidisciplinaire culturele evenementen. Het Blockbusterfonds is een samenwerkingsverband tussen het Prins Bernhard Cultuurfonds, VSBfonds, de VandenEnde Foundation en de VriendenLoterij. Gedurende vier jaar heeft het Cultuurfonds hiervoor jaarlijks € 500.000 opzijgezet. De VandenEnde Foundation en het VSBfonds doen op basis van benodigde liquiditeiten stortingen in het Blockbusterfonds, die het Cultuurfonds als inkomsten uit fondsenwerving verantwoordt. Eind 2022 zijn er uit het fonds garanties voor totaal € 730.000 verstrekt.

Zie ook het hoofdstuk Activiteiten (p. 14) voor meer informatie over de verstrekte leningen uit revolverende fondsen.

Vastgoedbeleggingen

Het Prins Bernhard Cultuurfonds is eigenaar van het pand Herengracht 474. Vanaf 1 mei 2013 is het pand verhuurd aan Stichting Dutch Centre for International Cultural Cooperation. Het pand is ultimo 2022 na een markttechnische update gewaardeerd op € 4,4 miljoen. Het huurcontract loopt tot ultimo 2023 en het Prins Bernhard Cultuurfonds

is voornemens om dit huurcontract niet te verlengen om ruimte te maken voor een eventuele verkoop van het pand in 2024.

Effecten

Het eigen vermogen van het Prins Bernhard Cultuurfonds dat wordt aangehouden voor de lange termijn en ter waarborging van de continuïteit, wordt belegd in effecten. Tevens worden de vermogens van de Cultuurfondsen op Naam belegd conform de wens van de oprichters, waarbij als uitgangspunt een duurzaam beleggingsbeleid wordt gehanteerd.

Beheer effectenportefeuille

Vanwege de turbulente markten en de toegenomen complexiteit van beschikbare beleggingsinstrumenten wordt het Cultuurfonds bijgestaan door een fiduciair manager, die ons ondersteunt bij de vaststelling van het beleggingsbeleid, het risicoprofiel en het daarmee samenhangende gewenste rendement. Op basis hiervan stelt de directie een strategische asset-allocatie vast, goedgekeurd door de raad van toezicht. De fiduciair manager selecteert en stuurt de vermogensbeheerders aan van de beleggingsfondsen waarin wordt belegd.

De Financiële audit- en beleggingscommissie komt minimaal vier keer per jaar bijeen om samen met de directie de prestaties te evalueren daarbij is fiduciair manager Aegon Asset Management (AAM, voorheen TKP Investments) aanwezig. De Financiële audit- en beleggingscommissie rapporteert vier keer per jaar aan de raad van toezicht.

Duurzaam beleggingsbeleid

Per november 2016 volgt de aandelenportefeuille voor ontwikkelde markten de MSCI SRI index. Deze index bevat de top 25% meest duurzame bedrijven, waarbij producten met een negatieve impact (zoals controversiële wapens, nucleaire energie en genetische modificatie) worden uitgesloten. Met de overgang naar deze index als maatstaf is tevens de CO₂-voetafdruk van de bedrijven waarin het Prins Bernhard Cultuurfonds belegt, aanzienlijk gedaald.

Voor obligaties en de aandelenportefeuille voor opkomende landen hebben we een duurzaam beleggingsbeleid dat engagement, het aangaan van de dialoog met een bedrijf over verbetering van de duurzaamheid van het bedrijf, aanvult met uitsluiting. AAM spreekt die bedrijven die de Tien Principes van de United Nations Global Compact stelselmatig schenden direct aan op niet-duurzame activiteiten. Als na drie jaar blijkt dat dit onvoldoende resultaten oplevert, gaan zij over tot uitsluiting van het betreffende bedrijf.

Daarnaast worden bedrijven uitgesloten die betrokken zijn bij controversiële wapens en landen die zijn veroordeeld wegens het systematisch schenden van mensenrechten. De belangrijkste veroordelingen van staten zijn de sancties van de VN Veiligheidsraad, maar veroordelingen door andere gezaghebbende instanties spelen ook een rol.

De duurzaamheid van de vastgoedbelegging wordt gemeten conform de Global Real Estate Sustainability Benchmark (GRESB), een wereldwijde standaard voor het meten van duurzaamheidsprestaties van vastgoed. Het Prins Bernhard Cultuurfonds belegt in een fonds van AAM dat belegt in vastgoedfondsen (fund-of-fund). Deze onderliggende vastgoedfondsen haalden gemiddeld een GRESB-score van 88 (2021: 90), lager ten opzichte van vorig jaar en ruim hoger dan de gemiddelde score van niet-beursgenoteerde Europese vastgoedfondsen van 78. AAM voert actief overleg met de fondsmanagers om de performance ten opzichte van deze benchmark te verhogen.

Beleggingsbeleid

Aan het strategische beleggingsbeleid ligt het uitgangspunt ten grondslag dat de strategische beleggingsmix (de strategische verdeling van het te beleggen vermogen over kas, vastrentende waarden, aandelen en alternatieve beleggingen) in belangrijke mate het beleggingsresultaat en risico op de lange termijn bepaalt.

Het Prins Bernhard Cultuurfonds streeft naar een optimalisatie tussen enerzijds het beperken van het risico op de korte termijn en anderzijds het realiseren van voldoende rendement om aan de beleggingsdoelstellingen te kunnen voldoen op de lange termijn.

De strategische beleggingsmix wordt bepaald mede op basis van de specifieke uitgangspunten en doelstellingen van het Prins Bernhard Cultuurfonds alsmede de verwachte rendementen en risico's van de verschillende beleggingscategorieën op de lange termijn. Hiertoe laat het Prins Bernhard Cultuurfonds iedere 2 tot 3 jaar een Asset & Liability Management (ALM) studie uitvoeren. Op basis van de ALM analyse wordt de strategische beleggingsmix voor het hoofdvermogen vastgesteld. Op de korte tot middellange termijn kan door de fiduciair vermogensbeheerder binnen vooraf vastgestelde bandbreedtes worden afgeweken van de strategische beleggingsmix.

In 2019 is een ALM-studie gedaan waarin een analyse is gemaakt van onze risico-omgeving in samenhang met de doelstelling van het belegde vermogen. In een ALM-studie wordt gekeken naar de samenhang tussen de strategische uitgangspunten van een organisatie, de ontwikkelingen van de verplichtingen die door de beleggingsrendementen moeten worden gedekt en scenario's van macro-economische trends, met als uitkomst bijpassende keuzes binnen beleggingscategorieën op basis waarvan de strategische beleggingsmix kan worden vastgesteld. Op basis van de uitkomsten van de ALM-studie 2019 heeft de raad van toezicht gekozen voor 60% vastrentende waarden (inclusief liquiditeiten), 35% aandelen, en 5% vastgoed, met een verwacht lange termijn rendement van 4,2% (voor kosten).

Besloten is de aandelen in ontwikkelde markten passief te beleggen. Gezien de lage rente en het daarmee samenhangende risico van waardedaling van obligaties, is de fiduciair manager het mandaat verleend om de allocatie naar vastrentende waarden in voorkomende gevallen volledig in liquiditeiten te beleggen. Tevens hebben we de allocatie naar vastrentende waarden deels ingevuld met minder liquide categorieën zoals bijvoorbeeld hypotheek.

In 2023 zal er een nieuwe ALM-studie plaatsvinden. Hierbij zal er meer nadruk komen te liggen op uitgangspunten die het mogelijk moeten maken om meer middelen uit de reserves vrij te maken die de komende jaren besteed kunnen worden. We zien dat het belegd vermogen ondanks de negatieve koersresultaten in 2022 zich nog steeds op lange termijn sterk blijft ontwikkelen. Gegeven de moeilijke omstandigheden die de cultuursector moet doorstaan achten wij het van groot belang dat juist nu meer middelen worden aangewend om een grotere bijdrage te leveren vanuit het vermogen van het Prins Bernhard Cultuur Fonds aan de gehele culturele sector.

Effectenportefeuille

De samenstelling van de effectenportefeuille was per 31 december als volgt:

Effectenportefeuille

BEDRAGEN IN € MILJOEN					
beleggingscategorie	2022		2021		strategisch
<i>vastrentende waarden</i>					
liquiditeiten	11		15		
bedrijfsobligaties	36		62		
hypotheken	32		34		
emerging market debt	30		34		
asset backed securities	24		22		
global green	11		0		
high yield	30		34		
totaal vastrentende waarden	174	60%	201	60%	60%
<i>aandelen</i>					
ontwikkelde markten	80		86		
opkomende markten	20		32		
totaal aandelen	100	34%	118	35%	35%
<i>vastgoed</i>					
indirect niet-beurgenoteerd vastgoed	16	6%	15	5%	5%
stand per 31 december	290		334		

Resultaat uit beleggingen

Conform de wettelijke Richtlijn 650 voor de jaarverslaggeving van fondsenwervende organisaties worden de inkomsten en kosten van beleggingen gesaldeerd in de financiële baten en lasten. Het saldo financiële baten en lasten bedroeg in 2022 -€ 50,5 miljoen (2021: € 24,0 miljoen). De financiële baten zijn € 49,8 miljoen negatief en de financiële lasten € 0,7 miljoen. Dit is een rendement op beleggingen, inclusief de vastgoedbeleggingen en de financiële vaste activa, van -14,4% (2021: 6,7%).

Op de effectenportefeuille werd een netto rendement behaald van -14,9% (2021: 7,8%) ten opzichte van een benchmark van -15,0%. De hogere performance werd behaald als gevolg van de diversificatie van vastrentende waarden naar onder meer hypotheke en liquiditeiten.

Financiële baten en lasten

BEDRAGEN IN € DUIZEND					
	2022	2021	2020	2019	2018
rentebaten	307	106	116	291	433
couponrente	-	-	-	-	24
rentelasten	-210	-201	-101	-	-
totaal rente	97	-95	15	291	457
dividend	303	354	353	252	258
gerealiseerde koers- en beleggingsresultaten	4.127	7.935	1.673	6.221	1.548
ongerealiseerde koers- en beleggingsresultaten	-54.620	16.211	16.942	25.934	-7.913
totaal koersresultaten	-50.494	24.146	18.615	32.155	-6.365
ontvangen huur	95	93	97	97	98
herwaardering beleggingspand	-25	100	-125	825	-
totale financiële baten en lasten	-50.024	24.598	18.955	33.620	-5.552
kosten van belegging	-479	-604	-538	-494	-471
netto beleggingsresultaat	-50.503	23.994	18.417	33.126	-6.023
gemiddeld belegd vermogen in jaar	351.678	358.454	334.292	305.947	283.879
rendement uit beleggingen	-14,36%	6,69%	5,51%	10,83%	-2,12%
gemiddeld jaarlijks rendement in vijf jaar	1,31%				

Risicogebieden

In het risicomanagementproces hebben wij de voornaamste risico's en onzekerheden onderkend en daarop onze maatregelen genomen. Hierbij hebben wij onze strategie, activiteiten, en financiële positie als uitgangspunt genomen, alsook de vereisten voor financiële verslaggeving en wet- en regelgeving.

Het Prins Bernhard Cultuurfonds voelt een grote verantwoordelijkheid om de van derden verkregen gelden goed te beheren en besteden, en heeft in het algemeen een lage risicobereidheid. Nieuwe initiatieven vragen soms een ondernemende instelling en in voorkomende gevallen is het Prins Bernhard Cultuurfonds bereid om bewust een risico te nemen om innovatie mogelijk te maken, echter alleen indien de mogelijke negatieve impact beperkt blijft. Daarnaast kijkt het Prins Bernhard Cultuurfonds of ontvangen ongeoormerkte nalatenschappen gebruikt kunnen worden om de culture sector verder te ondersteunen.

Het Prins Bernhard Cultuurfonds identificeert 55 risico's die in kaart zijn gebracht in het risicomanagementproces. Deze lopen uiteen van het risico op verminderde inkomsten van loterijorganisaties tot aan het risico dat er fraude wordt gepleegd. Het frauderisico scoort daarbij laag, omdat wij van mening zijn dat deze goed wordt afgedekt door de interne beheersmaatregelen.

De belangrijkste risicogebieden zijn:

Reputatieschade

Het Prins Bernhard Cultuurfonds is zich terdege bewust van het grote belang van behoud van een goede reputatie. Het risico van reputatieschade kan zich voordoen in nagenoeg alle aspecten van het werk van het Prins Bernhard Cultuurfonds, bijvoorbeeld als gevolg van frauderen door aanvragers, het ontstaan van datalekken door onvoldoende beveiliging van geautomatiseerde gegevens, onjuiste verantwoording van gecollecteerde gelden, of controversiële beleggingen in de beleggingsportefeuille. Het Prins Bernhard Cultuurfonds heeft haar beleid, interne procedures en processen afgestemd op deze en andere risico's. Daarnaast draagt de organisatiecultuur, waarin integriteit, betrouwbaarheid en transparantie kernwaarden zijn, in belangrijke mate bij aan het beheersen van deze risico's.

Consolideren en verstevigen loterijafdrachten

Ondanks het stijgende aandeel van CultuurFondsen op Naam bestaat de jaarlijkse bijdrage aan het activiteitenbudget voor circa 60% uit de inkomsten van loterijen. Het spreekt voor zich dat we nauw met de VriendenLoterij en Nederlandse Loterij samenwerken om de inkomsten op peil te houden, bijvoorbeeld door te participeren in wervingsacties van de VriendenLoterij voor de werving van geoordeelde loten.

De inkomsten uit loterijen zijn onderhevig aan de volgende risico's:

- het verlies van de vergunning door de loterijen en het verkrijgen van vergunningen door nieuwe concurrerende aanbieders van kansspelen;
- Een verandering van de verhouding prijzengeld/afdracht door de loterijen.
- De toelating van concurrerende online kansspelen, deze is met ingang van 1 oktober 2021 geëffectueerd.

Ict

De ontwikkelingen op het gebied van ict gaan snel, daarnaast zijn de wensen vanuit de organisatie groeiende om een effectievere aansluiting van de ict op de werkprocessen na te streven. Daarom is het belangrijk om de systemen up-to-date te houden en slechts een gering aandeel maatwerk te gebruiken.

Daartoe is in 2021 begonnen met de implementatie van een nieuw CRM-systeem. De implementatie hiervan is eind 2022 succesvol afgerond. Het systeem biedt veel nieuwe mogelijkheden om de organisatie efficiënter en effectiever te laten werken.

Informatiebeveiliging

Informatiebeveiliging en cybersecurity risico heeft grote aandacht binnen het Prins Bernhard Cultuurfonds. De gehele infrastructuur is opgezet met de beveiliging van gegevens, privacy en systemen als uitgangspunt. Voor de interne informatiebeveiliging zijn alle processen, procedures en technische maatregelen gerealiseerd om integriteit van de data te waarborgen. Het gevaar van hackers wordt onderkend, zowel voor gerichte als ongerichte aanvallen. De benodigde maatregelen zijn getroffen om te voorkomen dat ongeautoriseerden toegang krijgen tot data en systemen. Aangezien informatiebeveiliging en security nooit 'af' is, worden continu maatregelen ter verdere verbetering ingevoerd. Ook wordt elke 2 à 3 jaar een ethisch hacker gevraagd om de beveiligingsmaatregelen te testen.

Management en/of financiële rapportages

Goede, regelmatige en actuele rapportages die inzicht verschaffen in de bereikte resultaten ten opzichte van de plannen zijn essentieel in het bereiken van de (strategische) doelstellingen. In het kader van het geformuleerde meerjarenbeleidsplan 2021 bestaat het risico dat de huidige rapportages niet aansluiten op dit plan.

De mogelijke impact van de hierboven uiteengezette risico's is groot. De mogelijke impact van reputatieschade kan zich op korte termijn voordoen en dit risico heeft dan ook onze continue aandacht. Het Prins Bernhard Cultuurfonds monitort daarnaast nauwgezet de overige risico's en de ontwikkelingen die hieraan ten grondslag liggen.

Er zijn geen ontwikkelingen op het gebied van financiële verslaglegging.

Financiële instrumenten

Het risicomanagement op de financiële instrumenten wordt toegelicht in toelichting 14 op de balans op pagina 70.

jaarrekening



Balans na voorstel resultaatverdeling

BEDRAGEN IN €			
Activa	31-12-2022		31-12-2021
Materiële vaste activa	424.679	1	112.729
Vastgoedbeleggingen	4.375.000	2	4.400.000
Financiële vaste activa	36.376.032	3	34.351.837
	<u>41.175.711</u>		<u>38.864.566</u>
Vorderingen en overlopende activa	12.774.884	4	12.323.696
Effecten	289.548.633	5	334.304.669
Liquide middelen	53.308.769	6	48.229.339
	<u>355.632.286</u>		<u>394.857.704</u>
Totaal	396.807.997		433.722.270
Passiva	31-12-2022		31-12-2021
Reserves en fondsen			
- reserves			
bestemmingsreserves	115.710.867	7.1	128.752.438
herwaarderingsreserve	2.386.138	7.2	2.411.138
	<u>118.097.005</u>		<u>131.163.576</u>
- fondsen			
bestemmingsfondsen	226.150.691	7.3	251.954.754
	<u>344.247.696</u>		<u>383.118.330</u>
Voorzieningen	-	8	-
Langlopende schulden	850.000	9	905.000
Kortlopende schulden	51.710.301	10	49.698.940
Totaal	396.807.997		433.722.270

Staat van baten en lasten

	Werkelijk 2022	Begroting 2022	Werkelijk 2021
Baten:			
Baten van loterijorganisaties	27.370.355 15	21.650.000	22.670.580
Baten van particulieren	25.681.306 16	15.844.650	14.732.375
Baten van subsidies van overheden	6.288.475 17	6.000.000	2.631.508
Baten van andere organisaties zonder winststreven	3.715.212 18	1.100.000	2.935.859
Baten van bedrijven	61.437 19	0	1.006.915
Som van de geworven baten	63.116.785	44.594.650	43.977.237
Overige baten	6.070 20	0	-
Som der baten	63.122.855	44.594.650	43.977.237
Lasten:			
Besteed aan doelstellingen			
Cluster I: Geschiedenis, letteren en beeldende kunst	10.394.738		8.605.807
Cluster II: Podiumkunsten muziek en theater	16.188.419		13.000.104
Cluster III: Monumentenzorg en natuurbehoud	7.245.994		6.247.954
Wetenschap	2.496.103		3.963.994
Buurtcultuur	1.180.081		1.755.299
DigitALL	3.008.216		-
European Cultural Foundation	4.829.267		4.471.185
Prins Bernhard Cultuurfonds Caribisch Gebied	870.000		650.000
	46.212.818 21	38.915.000	38.694.343
Wervingskosten	3.977.832 22	4.334.000	3.696.583
Kosten beheer en administratie	1.299.505 22	1.171.000	1.092.729
Som van de lasten	51.490.155	44.420.000	43.483.655
Saldo voor financiële baten en lasten	11.632.700	174.650	493.582
Saldo financiële baten en lasten	-50.503.334 23	11.495.000	23.994.258
Saldo van baten en lasten	-38.870.634	11.669.650	24.487.840
Bestemming saldo van baten en lasten:			
Toevoeging/onttrekking aan Bestemmingsfondsen	-15.801.367		26.630.470
toevoeging aan/uit Herwaarderingsreserve	-25.000		100.000
toevoeging/onttrekking aan Bestemmingsreserves	-23.044.267		-2.242.630
	-38.870.634		24.487.840

De toevoeging van het resultaat aan en andere mutaties in de Reserves en fondsen worden toegelicht in punt 7 van de Toelichting op de Balans.

Kasstroomoverzicht

	2022	2021
Kasstroomen uit operationele activiteiten		
Saldo van baten en lasten:	-38.870.634	24.487.840
Aanpassing voor:		
Afschrijvingen	87.114	129.065
Herwaardering	25.000	-100.000
Ongerealiseerde koersresultaten	54.615.964	-16.197.336
Gerealiseerde koersresultaten	-4.152.357	-8.033.344
Rentelasten, rentebaten, dividend en couponrente	-399.389	-259.627
Mutatie in vorderingen	-451.188	1.637.104
Mutatie in kortlopende schulden	2.011.361	2.100.803
Mutatie in financiële vaste activa	-2.024.195	-106.540
Mutatie in langlopende schulden	-55.000	-130.000
Mutatie in voorzieningen	-	-232.953
Mutatie in beleggingsrekeningen *	4.553.105	16.686.915
Kasstroom uit bedrijfsoperaties	15.339.781	19.981.927
Kasstroomen uit investerings- en beleggingsactiviteiten		
Investerings in materiële vaste activa	-411.908	-12.700
Desinvesteringen in materiële vaste activa	12.844	-
Verkopen van beleggingen	30.902.439	44.310.341
Aankopen van beleggingen	-41.163.115	-65.764.314
Ontvangen / betaalde interest	96.393	-94.751
Ontvangen dividend	302.996	354.378
Kasstroomen uit investerings- en beleggingsactiviteiten	-10.260.351	-21.207.046
Mutatie liquide middelen	5.079.430	-1.225.119
Beginstand liquide middelen	48.229.339	49.454.458
Eindstand liquide middelen	53.308.769	48.229.339
Mutatie liquide middelen	5.079.430	-1.225.119

Het Prins Bernhard Cultuurfonds houdt een liquiditeitspositie aan afgestemd op de hoogte en het verloop van de kortlopende schulden en vorderingen. Daarbij wordt rekening gehouden met de werkwijze dat in een jaar ontvangen loterijgelden pas in het daaropvolgende jaar worden besteed.

* Gezien de aard van de stichting als vermogensfonds zijn de mutaties in de financiële vaste activa en de beleggingsrekeningen opgenomen onder de kasstromen uit operationele activiteiten.

Toelichting behorende bij de jaarrekening

Algemeen

Stichting Prins Bernhard Cultuurfonds, ('de stichting'), gevestigd te Da Costakade 102 in Amsterdam, is een stichting en is ingeschreven in het handelsregister onder nummer 41197850. De stichting stelt zich ten doel zonder winst oogmerk cultuur, natuur en wetenschap in nationaal en internationaal verband te bevorderen. Dit doel wil zij bereiken door middelen te werven voor, te besteden aan en beschikbaar te stellen voor activiteiten binnen de genoemde werkerreinen. De jaarrekening is opgesteld conform Titel 9, Boek 2 BW en in het bijzonder de voorschriften van de Richtlijn voor de Jaarverslaggeving 650 Fondsenwervende Organisaties. Het doel van deze jaarrekening is het verschaffen van inzicht in de inkomsten en bestedingen, en in de financiële positie van Stichting Prins Bernhard Cultuurfonds.

Verslaggevingsperiode

Deze jaarrekening is opgesteld uitgaande van een verslagperiode van een jaar. Het boekjaar valt samen met het kalenderjaar.

Continuïteit

Deze jaarrekening is opgesteld uitgaande van de continuïteitsveronderstelling.

Grondslagen van waardering van activa en passiva en de resultaatbepaling - Algemeen

Activa en passiva worden tegen historische kostprijs opgenomen, tenzij anders vermeld in de verdere grondslagen. Een actief wordt in de balans verwerkt wanneer het waarschijnlijk is dat de toekomstige economische voordelen naar de stichting zullen toevloeien en het actief een kostprijs of een waarde heeft waarvan de omvang betrouwbaar kan worden vastgesteld. Activa die hier niet aan voldoen worden niet in de balans verwerkt, maar worden aangemerkt als niet in de balans opgenomen activa. Een verplichting wordt in de balans verwerkt wanneer het waarschijnlijk is dat de afwikkeling daarvan gepaard zal gaan met een uitstroom van middelen die economische voordelen in zich bergen en de omvang van het bedrag waartegen de afwikkeling zal plaatsvinden op betrouwbare wijze kan worden vastgesteld. Onder verplichtingen worden mede voorzieningen begrepen. Verplichtingen die hier niet aan voldoen worden niet in de balans opgenomen, maar worden verantwoord als niet in de balans opgenomen verplichtingen. Een in de balans opgenomen actief of verplichting blijft op de balans opgenomen als een transactie niet leidt tot een belangrijke verandering in de economische realiteit met betrekking tot het actief of de verplichting. Dergelijke transacties geven evenmin aanleiding tot het verantwoorden van resultaten. Bij de beoordeling of er sprake is van een belangrijke verandering in de economische realiteit wordt uitgegaan van de economische voordelen en risico's die zich naar alle waarschijnlijkheid in de praktijk zullen voordoen en niet op basis van voordelen en risico's waarvan redelijkerwijze niet te verwachten is dat zij zich zullen voordoen. Een actief of verplichting wordt niet langer in de balans opgenomen indien een transactie ertoe leidt dat alle of nagenoeg alle rechten op economische voordelen en alle of nagenoeg alle risico's met betrekking tot het actief of de verplichting aan een derde zijn overgedragen. De resultaten van de transactie worden in dat geval direct in de staat van baten en lasten opgenomen, rekening houdend met eventuele voorzieningen die dienen te worden getroffen in samenhang met de transactie.

Indien de weergave van de economische realiteit ertoe leidt dat het opnemen van activa waarvan de rechtspersoon niet het juridisch eigendom bezit, wordt dit feit vermeld.

Baten worden in de staat van baten en lasten opgenomen wanneer een vermeerdering van het economisch potentieel, samenhangend met een vermeerdering van een actief of een vermindering van een verplichting,

heeft plaatsgevonden waarvan de omvang betrouwbaar kan worden vastgesteld.

Lasten worden verwerkt wanneer een vermindering van het economisch potentieel, samenhangend met een vermindering van een actief of een vermeerdering van een verplichting, heeft plaatsgevonden waarvan de omvang betrouwbaar kan worden vastgesteld.

De baten en lasten worden toegerekend aan de periode waarop zij betrekking hebben.

Presentatie- en functionele valuta

De jaarrekening wordt gepresenteerd in euro, wat tevens de functionele valuta is van de stichting.

Gebruik van schattingen

De opstelling van de jaarrekening vereist dat het management oordelen vormt en schattingen en veronderstellingen maakt die van invloed zijn op de toepassing van grondslagen en de gerapporteerde waarde van activa en verplichtingen, en van baten en lasten. De daadwerkelijke uitkomsten kunnen afwijken van deze schattingen. De schattingen en onderliggende veronderstellingen worden voortdurend beoordeeld.

Herzieningen van schattingen worden opgenomen in de periode waarin de schatting wordt herzien en in toekomstige perioden waarvoor de herziening gevolgen heeft. Drie waarderingsgrondslagen zijn naar de mening van het management het meest kritisch voor het weergeven van de financiële positie en vereisen schattingen en veronderstellingen:

- * waardering van vastgoedbeleggingen: schatting op basis van recente taxatie of markttechnische update
- * waardering van voorziening pensioenverplichting: hoogte van voorziening is afhankelijk van leeftijd en levensverwachting
- * waardering van nalatenschappen: op basis van ontvangen voorschotten, de akte van verdeling danwel de rekening en verantwoording

Materiële vaste activa

Materiële vaste activa worden in de balans verwerkt indien het waarschijnlijk is dat de toekomstige prestatie-eenheden met betrekking tot dat actief zullen toekomen aan de stichting en de kosten van het actief betrouwbaar kunnen worden vastgesteld. De materiële vaste activa worden gewaardeerd tegen de kostprijs, verminderd met de cumulatieve afschrijvingen en bijzondere waardeverminderingen. De afschrijvingen worden berekend als een percentage over de aanschafprijs volgens de lineaire methode op basis van de economische levensduur, rekening houdend met de eventuele restwaarde van de individuele activa. Afschrijving start op het moment dat het actief beschikbaar is voor het beoogde gebruik en wordt beëindigd bij buitengebruikstelling of bij afstoting. Buiten gebruik gestelde activa worden gewaardeerd tegen boekwaarde of lagere opbrengstwaarde.

De volgende afschrijvingspercentages worden gehanteerd:

● Verbouwingen	10%
● Inventaris & Inrichting	20%
● Computerhardware en ontwikkelingskosten	33%
● Computersoftware	50%
● Telefonie	50%

Bijzondere waardevermindering van vaste activa

Voor materiële vaste activa wordt op iedere balansdatum beoordeeld of er aanwijzingen zijn dat deze activa onderhevig zijn aan bijzondere waardeverminderingen. Als dergelijke indicaties aanwezig zijn, wordt de realiseerbare waarde van het actief geschat. De realiseerbare waarde is de hoogste van de bedrijfswaarde en de opbrengstwaarde. Als het niet mogelijk is de realiseerbare waarde te schatten voor een

individueel actief, wordt de realiseerbare waarde bepaald van de kasstroomgenererende eenheid waartoe het actief behoort. Wanneer de boekwaarde van een actief (of een kasstroomgenererende eenheid) hoger is dan de realiseerbare waarde, wordt een bijzonder waardevermindingsverlies verantwoord voor het verschil tussen de boekwaarde en de realiseerbare waarde. Indien sprake is van een bijzonder waardevermindingsverlies van een kasstroomgenererende eenheid, wordt het verlies toegerekend aan de andere activa van de eenheid naar rato van hun boekwaarden.

Verder wordt op iedere balansdatum beoordeeld of er enig indicatie is dat een in eerdere jaren verantwoord bijzonder waardevermindingsverlies is verminderd. Als een dergelijke indicatie aanwezig is, wordt de realiseerbare waarde van het betreffende actief (of kasstroomgenererende eenheid) geschat.

Terugneming van een eerder verantwoord bijzonder waardervermindingsverlies vindt alleen plaats als sprake is van een wijziging van de gehanteerde schattingen bij het bepalen van de realiseerbare waarde sinds de verantwoording van het laatste bijzonder waardevermindingsverlies. In dat geval wordt de boekwaarde van het actief (of kasstroomgenererende eenheid) opgehoogd tot de geschatte realiseerbare waarde, maar niet hoger dan de boekwaarde die bepaald zou zijn (na afschrijvingen) als in voorgaande jaren geen bijzonder waardevermindingsverlies voor het actief (of kasstroomgenererende eenheid) zou zijn verantwoord.

Vervreemding van vaste activa

Voor verkoop beschikbare vaste activa worden gewaardeerd tegen boekwaarde of lagere opbrengstwaarde.

Vastgoedbeleggingen

Vastgoedbeleggingen zijn onroerende zaken die worden aangehouden om huuropbrengsten en/of waardestijgingen te realiseren, en niet voor:

- eigen gebruik;
- aanbouw of ontwikkeling ten behoeve van derden; of
- verkoop als onderdeel van de gewone bedrijfsuitoefening

De eerste waardering van vastgoedbeleggingen is tegen de verkrijgingsprijs. De verkrijgingsprijs omvat de koopsom en alle direct toe te rekenen uitgaven zoals juridische advieskosten, overdrachtsbelasting en andere transactiekosten. De uitgaven na eerste verwerking van een vastgoedbelegging worden geactiveerd als het waarschijnlijk is dat de uitgaven zullen leiden tot een toename van de verwachte economische voordelen. Alle overige uitgaven worden verantwoord als kosten in de staat van baten en lasten in de periode dat ze zich voordoen.

Vastgoedbeleggingen worden na eerste waardering gewaardeerd tegen reële waarde. Winsten of verliezen die ontstaan door een wijziging in de reële waarde van de vastgoedbelegging worden verantwoord in de staat van baten en lasten van de periode waarin de wijziging zich voordoet. Daarnaast wordt ten laste van het resultaat boekjaar een herwaarderingsreserve gevormd.

De herwaarderingsreserve is gelijk aan het verschil tussen de boekwaarde van de verkrijgingsprijs en de reële waarde. De daarbij gebruikte verkrijgingsprijs is de initiële verkrijgingsprijs zonder rekening te houden met afschrijvingen of bijzondere waardeverminderingen.

De reële waarde wordt bepaald als meest waarschijnlijke prijs die redelijkerwijs op de markt op balansdatum te verkrijgen is en is tot stand gekomen aan de hand van courante prijzen op een actieve markt. Een vastgoedbelegging wordt niet langer geactiveerd in geval van afstoting of permanente buitengebruikstelling, en bij buitengebruikstelling indien geen toekomstige economische voordelen meer worden verwacht. Op de vastgoedbeleggingen wordt niet afgeschreven.

Financiële instrumenten

Financiële instrumenten omvatten investeringen in aandelen en obligaties, verstrekte leningen, vorderingen, geldmiddelen, verplichtingen aan leveranciers, toegezegde maar nog niet opgevraagde bestedingen en overige te betalen posten.

Financiële activa en financiële verplichtingen worden in de balans opgenomen op het moment dat contractuele rechten of verplichtingen ten aanzien van dat instrument ontstaan.

Een financieel instrument wordt niet langer in de balans opgenomen indien een transactie ertoe leidt dat alle of nagenoeg alle rechten op economische voordelen en alle of nagenoeg alle risico's met betrekking tot de positie aan een derde zijn overgedragen.

Financiële instrumenten (en afzonderlijke componenten van financiële instrumenten) worden in de jaarrekening gepresenteerd in overeenstemming met de economische realiteit van de contractuele bepalingen. Presentatie vindt plaats op basis van afzonderlijke componenten van financiële instrumenten als financieel actief, financiële verplichting of als eigen vermogen.

Financiële instrumenten worden bij de eerste opname verwerkt tegen de reële waarde. Indien instrumenten niet zijn gewaardeerd tegen reële waarde met verwerking van waardeveranderingen in de staat van baten en lasten, maken eventuele direct toerekenbare transactiekosten deel uit van de eerste waardering.

Na eerste opname worden financiële instrumenten op de hierna beschreven manier gewaardeerd.

- *financiële vaste activa*

De financiële vaste activa worden gewaardeerd tegen de geamortiseerde kostprijs op basis van de effectieve rentemethode, verminderd met bijzondere waardevermindervers verliezen.

- *overige vorderingen*

De overige vorderingen worden gewaardeerd tegen de geamortiseerde kostprijs op basis van de effectieve rentemethode, verminderd met bijzondere waardevermindervers verliezen. De effectieve rente is nihil; hierdoor is de geamortiseerde kostprijs gelijk aan de nominale waarde.

- *aandelen en obligaties*

Aandelen en obligaties die onderdeel uitmaken van de effectenportefeuille, worden gewaardeerd tegen reële waarde, zijnde de beurswaarde. Wijzigingen in die reële waarde worden verantwoord in de staat van baten en lasten.

- *vastgoed*

De reële waarde van TKPI European Real Estate Fund (TREF) wordt door de beheerder van het beleggingsfonds, zijnde AAM, vastgesteld op basis van de waardering door de onderliggende vastgoedfondsen. De onderliggende vastgoedfondsen stellen een onafhankelijke externe partij aan voor de waardering van het vastgoed in portefeuille. Het vastgoed in de onderliggende vastgoedfondsen wordt door deze partij tenminste 1 keer per jaar getaxeerd. De waardering voor de stichting geschiedt in de jaarrekening op basis van het aandeel van de stichting in het eigen vermogen van het beleggingsfonds ('Net Asset Value'). De stichting kijkt tevens, op basis van de informatie in de jaarrekening, namelijk

‘door het fonds heen’ om tot de waardering en classificatie te komen in de eigen jaarrekening.

● *afgeleide financiële instrumenten*

Binnen enkele van de beleggingsfondsen waarin de stichting belegt, zijn derivaten opgenomen ter afdekking van rente-, valuta-, en kredietrisico's. Deze derivaten worden gewaardeerd tegen reële waarde met waardemutaties via de staat van baten en lasten. De reële waarde wordt door het beleggingsfonds bepaald op basis van beurswaarde danwel gangbare waarderingmodellen.

● *bijzondere waardeverminderingen financiële activa*

Een financieel actief dat niet wordt gewaardeerd tegen (1) reële waarde met waardewijzigingen in de staat van baten en lasten of (2) geamortiseerde kostprijs of lagere marktwaarde, wordt op iedere verslagdatum beoordeeld om te bepalen of er objectieve aanwijzingen bestaan dat het actief een bijzondere waardevermindering heeft ondergaan. Een financieel actief wordt geacht onderhevig te zijn aan een bijzondere waardevermindering indien er objectieve aanwijzingen zijn dat na de eerste opname van het actief zich een gebeurtenis heeft voorgedaan die een negatief effect heeft op de verwachte toekomstige kasstromen van dat actief en waarvan een betrouwbare schatting kan worden gemaakt.

Objectieve aanwijzingen dat financiële activa onderhevig zijn aan een bijzondere waardevermindering omvatten financiële problemen van de rechtspersoon of de schuldenaar die het instrument heeft uitgegeven, contractbreuk zoals het niet nakomen van betalingsverplichtingen en/of achterstallige betalingen met betrekking tot rente of aflossingen, herstructurering van een aan de stichting toekomend bedrag onder voorwaarden die de stichting anders niet zou hebben overwogen, aanwijzingen dat een debiteur of emittent failliet zal gaan of waarschijnlijk tot een financiële reorganisatie zal overgaan, en het verdwijnen van een actieve markt voor een bepaald effect. Daarnaast worden subjectieve indicatoren samen met objectieve aanwijzingen voor bijzondere waardeverminderingen overwogen. Voorbeelden hiervan zijn het wegvallen van actieve markten in het geval van financiële activa met een beursnotering, een verlaging van de kredietwaardigheid van de andere partij zijnde de rechtspersoon of schuldenaar van het uitgegeven instrument of een daling van de reële waarde van een financieel actief beneden de kostprijs of geamortiseerde kostprijs. Aanwijzingen voor bijzondere waardeverminderingen van vorderingen en beleggingen die door de stichting worden gewaardeerd tegen geamortiseerde kostprijs worden op het niveau van specifieke activa in aanmerking genomen. Van afzonderlijke belangrijke vorderingen en beleggingen wordt beoordeeld of deze individueel onderhevig zijn aan bijzondere waardevermindering. Een bijzonder waardeverminderingverlies met betrekking tot een tegen geamortiseerde kostprijs gewaardeerd financieel actief wordt bepaald als het verschil tussen de boekwaarde en de contante waarde van de verwachte toekomstige kasstromen, gediscoteerd tegen de oorspronkelijke effectieve rente van het actief. Bijzondere waardeverminderingverliezen worden opgenomen in de staat van baten en lasten. Rente op het aan een bijzondere waardevermindering onderhevige actief blijft verantwoord worden via oprenting van het actief met de oorspronkelijke effectieve rente van het actief.

Bijzondere waardeverminderingverliezen onder de (geamortiseerde) kostprijs van de beleggingen in effecten die tegen reële waarde worden gewaardeerd, met verwerking van waardewijzigingen in het eigen

vermogen, worden direct ten laste van de staat van baten en lasten verantwoord.

Als in een latere periode de waarde van het actief, onderhevig aan een bijzondere waardevermindering, stijgt en het herstel objectief in verband kan worden gebracht met een gebeurtenis die plaatsvond na de opname van het bijzondere waardeverminderverslies, wordt het bedrag uit hoofde van het herstel (tot maximaal de oorspronkelijke kostprijs) opgenomen in de staat van baten en lasten.

● *saldering van financiële instrumenten*

Een financieel actief en een financiële verplichting worden gesaldeerd als de stichting beschikt over een deugdelijk juridisch instrument om het financiële actief en de financiële verplichting gesaldeerd af te wikkelen en de stichting het stellige voornemen heeft om het saldo als zodanig netto of simultaan af te wikkelen.

Als sprake is van een overdracht van een financieel actief dat niet voor verwijdering uit de balans in aanmerking komt, wordt het overgedragen actief en de daarmee samenhangende verplichting niet gesaldeerd.

● *reële waarde*

De reële waarde van in de balans opgenomen financiële instrumenten verantwoord onder Financiële vaste activa, vorderingen en overlopende activa, liquide middelen, langlopende en kortlopende schulden benadert de boekwaarde daarvan. De reële waarde van de overige in de balans verantwoorde financiële instrumenten verantwoord onder effecten zijn opgenomen tegen reële waarde. In de grondslagen is onder Financiële instrumenten uiteengezet hoe de reële waarde wordt bepaald.

● *Indirecte opbrengsten uit beleggingen*

Deze bestaan uit gerealiseerde en ongerealiseerde waardeveranderingen. Gerealiseerde waardeveranderingen worden bepaald aan de hand van het verschil tussen de netto-opbrengst en de reële waarde aan het begin van het boekjaar. Ongerealiseerde waardeveranderingen worden bepaald door op de marktwaarde ultimo boekjaar de (gemiddelde) kostprijs (inclusief aankoopkosten) in mindering te brengen.

Transacties in vreemde valuta

Transactie luidend in vreemde valuta's worden in euro's omgerekend tegen de geldende wisselkoers op de transactiedatum. In vreemde valuta's luidende monetaire activa en verplichtingen worden per balansdatum in euro's omgerekend tegen de op die datum geldende wisselkoers. Het Cultuurfonds heeft als beleid om het valutarisico van effecten aangehouden in vreemde valuta af te dekken.

Liquide middelen

Liquide middelen worden gewaardeerd tegen nominale waarde. Indien liquide middelen niet ter vrije beschikking staan, wordt hiermee rekening gehouden bij de waardering. In vreemde valuta luidende liquide middelen worden per balansdatum in de functionele valuta omgerekend tegen de op die datum geldende wisselkoers. Verwezen wordt verder naar de prijsgrondslagen voor vreemde valuta.

Eigen vermogen

● *Herwaarderingsreserve*

Waardevermeerderingen van activa die worden gewaardeerd tegen actuele waarde worden opgenomen in de herwaarderingsreserve. Uitzondering hierop vormen financiële instrumenten en andere beleggingen die worden gewaardeerd tegen actuele waarde.

Waardevermeerderingen van die activa worden onmiddellijk in het resultaat verwerkt. Daarnaast wordt voor die activa een herwaarderingsreserve gevormd ten laste van de overige reserves als geen sprake is van frequente marktnoteringen. De herwaarderingsreserve wordt gevormd per individueel actief en is niet hoger dan het verschil tussen de boekwaarde op basis van historische kostprijs en de boekwaarde op basis van actuele waarde.

De herwaarderingsreserve wordt verminderd met de gerealiseerde herwaardering (verband houdend met systematische afschrijvingen van het actief). Op de herwaarderingsreserve wordt waardeverminderingen van het betreffende actief, niet zijnde systematische afschrijvingen, in mindering gebracht. Als een actief wordt vervreemd, valt een eventueel aanwezige herwaarderingsreserve met betrekking tot dat actief vrij ten gunste van de overige reserves.

Voorzieningen

Een voorziening wordt in de balans opgenomen wanneer er sprake is van:

- een in rechte afdwingbare of feitelijke verplichting die het gevolg is van een gebeurtenis in het verleden;
- waarvan een betrouwbare schatting kan worden gemaakt; en
- het waarschijnlijk is dat voor afwikkeling van die verplichting een uitstroom van middelen nodig is.

Rechten en verplichtingen voortvloeiend uit eenzelfde overeenkomst worden niet in de balans opgenomen indien en voor zover noch de stichting noch de tegenpartij heeft gepresteerd. Opname in de balans geschiedt wanneer de nog te ontvangen respectievelijk te leveren prestatie en tegenprestatie niet (meer) met elkaar in evenwicht zijn en dit voor de stichting nadelige gevolgen heeft.

Indien (een deel van) de uitgaven die noodzakelijk zijn om een voorziening af te wikkelen waarschijnlijk geheel of gedeeltelijk door een derde worden vergoed bij afwikkeling van de voorziening, wordt de vergoeding als afzonderlijk actief gepresenteerd.

Langlopende en kortlopende schulden

De langlopende en kortlopende schulden zijn opgenomen tegen de geamortiseerde kostprijs op basis van de effectieve-rentemethode. De effectieve rente wordt direct in de staat van baten en lasten verwerkt.

De aflossingsverplichtingen voor het komend jaar van de langlopende schulden worden opgenomen onder kortlopende schulden.

Schenken

Schenken worden als baten verantwoord in het jaar van ontvangst of bij eerdere schriftelijke toezegging. Toezeggingen voor meerdere jaren worden in het jaar van toezegging verantwoord indien de toezegging wordt gedaan ten gunste van een door de schenker ingesteld CultuurFonds op Naam en aan de toezegging een door de fiscus geaccepteerde overeenkomst ten grondslag ligt. In geval de looptijd van de overeenkomsten voor onbepaalde tijd is, wordt hierbij een looptijd van 5 jaar aangehouden.

Nalatenschappen

Nalatenschappen worden als baten verantwoord door het moment van ontvangst van de 'Akte van verdeling' dan wel 'Rekening en Verantwoording' te hanteren als moment van de verwerking van de opbrengsten uit nalatenschappen. Alleen indien de akte van verdeling of de rekening en verantwoording voor balansdatum is ontvangen, wordt de bate uit de nalatenschap in het verslagjaar verwerkt. Voorlopige uitbetalingen in de

vorm van voorschotten worden in het boekjaar van ontvangst als baten uit nalatenschappen verantwoord. Bij de waardering van nalatenschappen moet rekening worden gehouden met eventuele rechten van vruchtgebruik. Zoals opgenomen in de RJ650 wordt het vruchtgebruik geactiveerd voor zover wordt voldaan aan de activeringscriteria.

Subsidies van overheden

Subsidies die door de verstrekker afhankelijk zijn gesteld van projecttoekenningen worden ten gunste van de staat van baten en lasten gebracht in het jaar dat de betreffende bestedingen zijn toegezegd. De overige subsidies worden verwerkt als bate in het jaar waarvoor de subsidiegever deze bestemd heeft.

Rentebaten en soortgelijke opbrengsten

Rentebaten worden verantwoord in de periode waartoe zij behoren, rekening houdend met de effectieve rentevoet van de desbetreffende actiefpost.

Huuropbrengsten uit vastgoedbeleggingen worden lineair in de staat van baten en lasten opgenomen op basis van de duur van de huurovereenkomst. Vergoedingen ter stimulering van het sluiten van huur- overeenkomsten worden als integraal deel van de totale huuropbrengst verwerkt.

Besteed aan doelstellingen

De bestedingen worden als last verantwoord in het jaar waarin het besluit tot toekenning schriftelijk aan de aanvrager is medegedeeld.

Personeelsbeloningen

De beloningen van het personeel worden als last in de staat van baten en lasten verantwoord in de periode waarin de arbeidsprestatie wordt verricht en, voor zover nog niet uitbetaald, als verplichting op de balans opgenomen. Als de reeds betaalde bedragen de verschuldigde beloningen overtreffen, wordt het meerdere opgenomen als een overlopend actief voor zover er sprake zal zijn van terugbetaling door het personeel of van verrekening met toekomstige betalingen door de stichting. Voor de beloningen met opbouw van rechten (bijvoorbeeld vakantie, ADV, pensioen) worden de verwachte lasten gedurende het dienstverband in aanmerking genomen. Ontvangen bijdragen voortvloeiend uit levensloopregelingen worden in aanmerking genomen in de periode waarover deze bijdragen zijn verschuldigd. Toevoegingen aan en vrijval van verplichtingen worden ten laste respectievelijk ten gunste van de staten van baten en lasten gebracht. Indien een beloning wordt betaald, waarbij geen rechten worden opgebouwd worden de verwachte lasten verantwoord in de periode waarover deze beloning is verschuldigd. Voor arbeidsongeschiktheidsrisico's die zijn verzekerd wordt een voorziening getroffen voor het in de toekomst te betalen deel van de verzekeringspremie dat rechtstreeks toe te rekenen is aan het individuele schadeverleden van de stichting. Als geen betrouwbare schatting kan worden gemaakt van de omvang van het in de toekomst te betalen deel van de verzekeringspremies dat rechtstreeks is toe te rekenen aan het individuele schadeverleden van de stichting, wordt geen voorziening opgenomen.

Pensioenen

Het Cultuurfonds kent een pensioenregeling voor de medewerkers. Het betreft een toegezegde bijdrageregeling, die extern is verzekerd bij een verzekeringsmaatschappij. De opgenomen pensioenlast is gelijk aan de verschuldigde pensioenpremies in betreffend boekjaar. Voorzover de verschuldigde premies op balansdatum nog niet zijn voldaan, is hiervoor een verplichting opgenomen. Als op balansdatum reeds betaalde premies de verschuldigde premies overtreffen, wordt

een overlopende actiefpost opgenomen voor zover sprake zal zijn van terugbetaling door de verzekeraar of van verrekening met in de toekomst verschuldigde premies.

Uitvoeringskosten eigen organisatie

De uitvoeringskosten eigen organisatie worden conform de richtlijn van GDN, de brancheorganisatie voor goede doelen, als volgt toegerekend aan de kosten voor werving baten, de kosten van bestedingen ten behoeve van de doelstelling, en de kosten beheer en administratie:

- personeelskosten op basis van geschatte interne tijdsbesteding;
- huisvestings-, kantoor-, en afschrijvingskosten op basis van FTE's;
- automatiseringskosten op basis van werkplekken, inclusief de op de provinciale afdelingen ondersteunde werkplekken;
- overige kosten op basis van de aard van de onderscheiden kosten.

Leasing

De stichting kan financiële en operationele leasecontracten afsluiten. Een leaseovereenkomst waarbij de voor- en nadelen verbonden aan het eigendom van het leaseobject geheel of nagenoeg geheel door de lessee worden gedragen, wordt aangemerkt als een financiële lease. Alle andere leaseovereenkomsten classificeren als operationele lease. Bij de leaseclassificatie is de economische realiteit van de transactie bepalend en niet zozeer de juridische vorm. Classificatie van de lease vindt plaats op het tijdstip van het aangaan van de betreffende leaseovereenkomst.

Financiële lease

De stichting heeft geen financiële leaseovereenkomsten.

Operationele lease

Als de stichting optreedt als lessee in een operationele lease, wordt het leaseobject niet geactiveerd. Vergoedingen die worden ontvangen als stimulering voor het afsluiten van een overeenkomst worden verwerkt als een vermindering van de leasekosten over de leaseperiode. Leasebetalingen en vergoedingen inzake operationele leases worden lineair over de leaseperiode ten laste respectievelijk ten gunste van de staat van baten en lasten gebracht, tenzij een andere toerekeningsystematiek meer representatief is voor het patroon van de met het leaseobject te verkrijgen voordelen.

Verbonden partijen

Van transacties met verbonden partijen is sprake wanneer een relatie bestaat tussen de stichting en een natuurlijk persoon of entiteit die verbonden is met de stichting. Dit betreffen onder meer de relaties tussen de stichting en haar bestuurders, raad van toezichtleden en de functionarissen op sleutelposities. Onder transacties wordt verstaan een overdracht van middelen, diensten of verplichtingen, ongeacht of er een bedrag in rekening is gebracht. Transacties met verbonden partijen worden toegelicht voor zover deze niet onder normale marktvoorwaarden zijn aangegaan. Van deze transacties wordt de aard en de omvang van de transactie en andere informatie die nodig is voor het verschaffen van het inzicht toegelicht.

Opstelling kasstroomoverzicht

Het kasstroomoverzicht is opgesteld volgens de indirecte methode.

De geldmiddelen in het kasstroomoverzicht bestaan uit de liquide middelen en beleggingen die zonder beperkingen en zonder materieel risico van waardeverminderingen als gevolg van de transactie kunnen worden omgezet in geldmiddelen.

Kasstromen in vreemde valuta zijn omgerekend tegen een geschatte gewogen gemiddelde koers van de verslagperiode/de koers op de datum dat de transacties hebben plaatsgevonden. Koersverschillen inzake

geldmiddelen worden afzonderlijk in het kasstroomoverzicht getoond.

Ontvangsten en uitgaven uit hoofde van interest zijn opgenomen onder de kasstroom uit operationele activiteiten.

Gebeurtenissen na balansdatum

Gebeurtenissen die nadere informatie geven over de feitelijke situatie per balansdatum en die blijken tot aan de datum van het opmaken van de jaarrekening worden verwerkt in de jaarrekening. Gebeurtenissen die geen nadere informatie geven over de feitelijke situatie per balansdatum worden niet in de jaarrekening verwerkt. Als dergelijke gebeurtenissen van belang zijn voor de oordeelsvorming van de gebruikers van de jaarrekening,

Toelichting op de balans

1. Materiële vaste activa

Het verloop van de materiële vaste activa is als volgt weer te geven:

	Verbouwing	Automatisering	Inrichting & Inventaris	Totaal andere vaste bedrijfsmiddelen 2022	Totaal andere vaste bedrijfsmiddelen 2021
Aanschafwaarde					
Saldo per 1 januari	5.313	1.588.070	369.570	1.962.953	2.244.445
Buitengebruikgestelde activa	-5.313	-1.404.059	-305.733	-1.715.105	-294.192
Herwaarderings				0	-
Aanschaffingen / Verbouwingen	24.450	114.785	272.673	411.908	12.700
Saldo 31 december	24.450	298.796	336.510	659.756	1.962.953
Afschrijvingen					
Saldo per 1 januari	2.767	1.515.910	331.547	1.850.224	2.015.351
Buitengebruikgestelde activa	-3.298	-1.404.058	-294.905	-1.702.261	-294.192
Afschrijvingen	735	62.951	23.428	87.114	129.065
Saldo 31 december	204	174.803	60.070	235.077	1.850.224
Boekwaarde ultimo boekjaar	24.246	123.993	276.440	424.679	112.729

De materiële vaste activa benodigd voor de bedrijfsvoering hebben betrekking op verbouwing pand Da Costakade 102, de kantoorinventaris en -inrichting en automatisering (computerhardware en ontwikkelingskosten, computersoftware en telefonie).

De materiële vaste activa die als gevolg van de verhuizing buitengebruik zijn gesteld zijn verkocht. De opbrengst is verantwoord onder overige baten.

Buitengebruikgestelde activa betreffen volledig afgeschreven hard- en software en inventaris die niet meer in gebruik zijn, en geactiveerd en afgeschreven groot onderhoud ouder dan 10 jaar.

2. Vastgoedbeleggingen

Het verloop van de vastgoedbeleggingen is als volgt weer te geven:

	31-12-2022	31-12-2021
Stand per 1 januari	4.400.000	4.300.000
Mutaties:		
Verandering van de reële waarde	-25.000	100.000
Stand per 31 december	4.375.000	4.400.000

De vastgoedbeleggingen van de stichting betreffen Herengracht 474, te Amsterdam. De vastgoedbeleggingen zijn in eigendom van de stichting en worden aangehouden om huuropbrengsten en/of waardeinstijgingen te realiseren.

De stand bevat € 2.386.138 aan cumulatieve herwaarderingen van de vastgoedbeleggingen in exploitatie.

De reële waarde van de vastgoedbeleggingen € 4.375.000 is gebaseerd op een waardering door een onafhankelijke en ter zake kundige taxateur. De waardering is bepaald aan de hand van open-marktwaarderingen, rekening houdende met de omvang, aard, staat en gebruik van het vastgoed.

Naast de mutatie in de reële waarde zijn de volgende bedragen met betrekking tot vastgoedbeleggingen in de staat van baten en lasten verwerkt:

	31-12-2022	31-12-2021
Huurinkomsten	94.812	93.177
Exploitatiekosten	-13.142	-82.739
	81.670	10.438

De verzekerde waarde per 31 december 2022 bedraagt € 7.358.824 (2021 : € € 6.485.294).

3. Financiële vaste activa

De financiële vaste activa hebben betrekking op aan het Nationaal Restauratie Fonds (Restauratiefonds) verstrekte geldleningen in het kader van de Cultuurfondsen voor Monumenten. Uit de Cultuurfondsen voor Monumenten worden door het Restauratiefonds cultuurfonds-hypotheken verstrekt aan eigenaren van gemeentelijke en provinciale monumenten.

De middelen voor de Cultuurfondsen voor Monumenten zijn bijeengebracht door het Prins Bernhard Cultuurfonds, het Nationaal Restauratiefonds, provincies en derden-schenkers. Het totale vermogen van de afzonderlijke Cultuurfondsen voor Monumenten en de daaruit verstrekte leningen worden toegelicht in het jaarverslag onder Activiteiten. Het in de jaarrekening onder bestemmingsfondsen verantwoorde bedrag betreft de door het Prins Bernhard Cultuurfonds beschikbaar gestelde middelen, inclusief ontvangen schenkingen van provincies en derden.

De mutaties in de financiële vaste activa waren als volgt:

	31-12-2022	31-12-2021
Geldleningen aan Restauratiefonds begin boekjaar	34.351.837	34.245.297
Verstreckte geldleningen	1.650.000	0
Mutatie voorziening oninbare geldleningen	71.000	-
Ontvangen rente op cultuurfonds-hypotheken	303.195	106.540
Geldleningen aan Restauratiefonds ultimo boekjaar	36.376.032	34.351.837

De vordering van het Cultuurfonds op het Restauratiefonds werd tot 31 december 2017 middels een achterborgovereenkomst gegarandeerd door de Staat der Nederlanden. Met ingang van 1 januari 2018 komt het kredietrisico voor betalingsachterstanden opgelopen na 1 januari 2018 ten laste van het Cultuurfonds en de vermogens van de Cultuurfondsen voor Monumenten. Per 31 december 2022 is een voorziening voor mogelijk oninbare vorderingen opgenomen van € 66.000 (2021: € 137.000).

Ultimo 2022 was van het door het Prins Bernhard Cultuurfonds verstrekte totaal aan geldleningen € 28.106.982 (2021: € 25.639.782) door het Restauratiefonds uitgeleend als cultuurfonds-hypothek. De looptijd van de cultuurfonds-hypotheken is maximaal 30 jaar, en deze worden verstrekt tegen door het Restauratiefonds te stellen voorwaarden en voor risico van het Restauratiefonds. De rente op hypotheken is 4,5% lager dan de basisrente van het Restauratiefonds welke wordt vastgesteld aan de hand van de rentetarieven op de kapitaalmarkt. De rente op de hypothecaire leningen bedraagt minimaal 1,5%. Het Cultuurfonds ontvangt van het Restauratiefonds over het nog niet als cultuurfonds-hypothek verstrekte saldo een rente gebaseerd op 1-maands euribor verminderd met 20 basispunten.

4. Vorderingen en overlopende activa

	31-12-2022	31-12-2021
Nog te ontvangen uit toegezegde schenkingen en subsidies	4.223.932	5.136.417
Nog te ontvangen bedragen van loterijorganisaties	8.169.169	6.618.957
Nog te ontvangen bedragen uit nalatenschappen	-	255.000
Leningen uit hoofde van de doelstelling	-	-
Overlopende rente, overige transitoria en vooruitbetaalde kosten	381.783	313.322
	12.774.884	12.323.696

Nog te ontvangen bedragen uit nalatenschappen zijn baten die conform de RJ verwerkt zijn op basis van de ontvangen 'Akte van verdeling' dan wel 'Rekening en verantwoording'. In 2022 zijn er geen nalatenschappen die hieraan voldoen.

De leningen uit hoofde van de doelstelling betreft de uit het Blockbusterfonds verstrekte leningen. Gedurende 2022 zijn er geen nieuwe leningen verstrekt.

Van de vorderingen heeft € 1.922.432 (2021: € 2.916.149) een geschatte looptijd van langer dan één jaar. Onderdeel van de nog te ontvangen uit toegezegde schenkingen en subsidies zijn toezeggingen uit hoofde van Cultuurfondsen op Naam. Op deze toezeggingen is geen voorziening voor overlijdensrisico van de schenkers in mindering gebracht.

5. Effecten

	31-12-2022	31-12-2021
Vastrentende waarden	163.151.574	185.560.701
Aandelen	99.699.985	118.501.863
Vastgoed	16.298.616	15.290.542
	<u>279.150.175</u>	<u>319.353.106</u>
Liquide middelen	10.398.458	14.951.563
Stand per 31 december	289.548.633	334.304.669

Liquiditeiten worden aangehouden voor beleggingen, zijn bewust onderdeel van de beleggingsmix en zijn beschikbaar (in te zetten door) de vermogensbeheerders voor herinvesteringen. Aegon Asset Management stuurt als fiduciair manager de vermogensbeheerders aan.

De asset allocatie is:

	31-12-2022	31-12-2021	strategisch
Vastrentende waarden inclusief liquide middelen	60%	60%	60%
Aandelen	34%	35%	35%
Vastgoed	6%	5%	5%

Vanwege de marktverwachting voor vastrentende waarden wordt een deel van de allocatie aangehouden in liquide middelen.

Level-indeling beleggingsportefeuille

Zoals vermeld in de grondslagen van waardering zijn de beleggingen allemaal gewaardeerd tegen actuele waarde per balansdatum en is het mogelijk en gebruikelijk om de actuele waarde binnen een aanvaardbare bandbreedte van schattingen vast te stellen. Voor sommige andere financiële instrumenten, zoals beleggingsvorderingen en – schulden, geldt dat de boekwaarde de actuele waarde benadert als gevolg van het korte termijn karakter van de vorderingen en schulden. De boekwaarde van alle activa en de financiële verplichtingen op balansdatum benadert de actuele waarde.

Op basis van deze verscheidenheid en gradaties in waarderingmethoden dienen de beleggingen te worden ingedeeld naar drie verschillende waarderingmethododes:

Level 1: Genoteerde marktprijzen

De marktwaarde van financiële instrumenten die worden verhandeld op een actieve markt wordt gebaseerd op de koers op de rapportagedatum (marktnotering). De waardering van beleggingen vindt plaats tegen de meest recente openings- of slotkoers, of, bij gebreke daarvan, op de door de beheerder getaxeerde waarde. Omdat bij deze instrumenten sprake is van een actieve markt actuele vormen de koersen een goede afspiegeling van en veel voorkomende markttransacties tussen onafhankelijke partijen. Voorbeelden van financiële instrumenten die in level 1 vallen zijn beursgenoteerde aandelen, beursgenoteerde obligaties, beursgenoteerde beleggingsfondsen en beursgenoteerde derivaten.

Level 2: Gebaseerde op objectief waarneembare (markt)gegevens

De marktwaarde van financiële instrumenten die niet worden verhandeld op een actieve markt wordt vastgesteld met behulp van een afgeleide marktnotering of een waarderingsmodel met (voornamelijk) objectieve gegevens (marktdata of afgeleide marktdata). Aegon Investment Management selecteert op basis van haar inschattingen een aantal methoden en maakt aannames die gebaseerd zijn op de marktomstandigheden (observeerbare data) per balansdatum. Voorbeelden van financiële instrumenten die in level 2 vallen zijn beleggingen in beleggingsfondsen die doorbeleggen in beursgenoteerde instrumenten en OTC derivaten zoals renteswaps.

Level 3: Gebaseerde op niet objectief waarneembare (markt)gegevens

De financiële instrumenten in deze categorie zijn individueel beoordeeld. De waardering is gebaseerd op de beste inschatting van het management, rekening houdend met de laatst bekende prijzen, prijzen voor vergelijkbare instrumenten en, voor een meer dan niet-significant deel, informatie die niet in de markt waarneembaar is. Voorbeelden van financiële instrumenten die in level 3 vallen zijn beleggingen in hypotheke en private equity.

Op basis van deze indeling kan de beleggingsportefeuille (exclusief liquide middelen) als volgt worden samengevat:

	Level 1	Level 2	Level 3	Totaal
				31-12-2022
Vastgoedbeleggingen	-	-	16.298.616	16.298.616
Aandelen	-	99.699.985	-	99.699.985
Vastrentende waarden	-	131.115.683	32.035.891	163.151.574
Derivaten	-	-	-	-
Overige beleggingen	-	-	-	-
Totaal	-	230.815.668	48.334.507	279.150.175

Mutaties beleggingsportefeuille

	Vastrentende waarden	Aandelen	Vastgoed	Totaal	Totaal
				31-12-2022	31-12-2021
Stand per 1 januari	185.560.701	118.501.863	15.290.542	319.353.106	273.668.453
Aankopen	26.023.115	15.140.000		41.163.115	65.764.314
Verkopen	-18.782.439	-12.120.000		-30.902.439	-44.310.341
Ongerealiseerde koersresultaten	-30.329.431	-25.294.607	1.008.074	-54.615.964	16.197.336
Gerealiseerde koersresultaten	679.628	3.472.729		4.152.357	8.033.344
Stand per 31 december	163.151.574	99.699.985	16.298.616	279.150.175	319.353.106

In 2022 is een netto rendement op de effectenportefeuille behaald van -14,9 % (2021: 7,8 %) bestaande uit de volgende elementen:

Gerealiseerde koersresultaten	Dividend & couponrente	Koers- resultaten	Totaal 31-12-2022	Totaal 31-12-2021
Vastrentende waarden		-29.649.803	-29.649.803	-964.157
Aandelen	1.567	-21.821.878	-21.820.311	24.023.353
Vastgoed	301.429	1.008.074	1.309.503	1.525.862
	302.996	-50.463.607	-50.160.611	24.585.058

6. Liquide middelen

Onder Liquide middelen zijn direct opvraagbare banktegoeden opgenomen met een looptijd van maximaal 1 jaar.

	31-12-2022	31-12-2021
Betaalrekeningen en kas	36.229.841	36.625.848
Spaarrekeningen	17.078.928	11.603.491
	53.308.769	48.229.339

7. Reserves en fondsen

De mutaties in de Reserves en fondsen waren als volgt:

	stand per 1 januari 2022	overige mutaties	verdeling resultaat	stand per 31 december 2022
Bestemmingsreserves				
- als bron van inkomsten	87.777.438	702.705	-10.269.276	78.210.867
- projectbestedingen volgend boekjaar	40.975.000	9.299.991	-12.774.991	37.500.000
	128.752.438	10.002.696	-23.044.267	115.710.867
Herwaarderingsreserve	2.411.138		-25.000	2.386.138
Totaal Reserves	131.163.576	10.002.696	-23.069.267	118.097.005
Bestemmingsfondsen				
- CultuurFondsen op Naam	216.877.206	-10.002.696	-17.537.979	189.336.531
- Revolverende fondsen	35.077.548		1.736.612	36.814.160
Totaal Bestemmingsfondsen	251.954.754	-10.002.696	-15.801.367	226.150.691
Totaal Reserves en fondsen	383.118.330	-	-38.870.634	344.247.696

7.1 Bestemmingsreserves

De bestemmingsreserves bestaan uit de 'Reserve Projectbestedingen volgend boekjaar' en de 'Reserve als Bron van inkomsten'.

Reserve projectbestedingen volgend boekjaar

De Reserve projectbestedingen volgend boekjaar betreft het activiteitenbudget, het in het komende boekjaar beschikbare bedrag voor bestedingen. Het activiteitenbudget wordt jaarlijks vastgesteld door het Bestuur en ter goedkeuring voorgelegd aan de Raad van Toezicht.

De reserve wordt jaarlijks aangevuld uit de inkomsten, inclusief het behaalde rendement (- € 12.774.991) en middels onttrekkingen uit de bestemmingsfondsen (€ 8.470.116) en tussentijdse onttrekkingen uit de vermogens van de bestemmingsfondsen (€ 829.875).
Bestedingen komen ten laste van de reserve.

Reserve als bron van inkomsten

Door de aanwezigheid van de reserve als bron van inkomsten is een afzonderlijke continuïteitsreserve niet nodig.

De mutaties hebben betrekking op de tegemoetkoming van de CultuurFondsen op Naam (€ 702.705) en de resultaatbestemming.

Bestemmingsreserve	31-12-2022	31-12-2021
Reserve als bron van inkomsten	78.210.867	87.777.438
Reserve projectbestedingen	37.500.000	40.975.000
	115.710.867	128.752.438

Het verloop van de bestemmingsreserves is als volgt:

	2022	2021
Stand begin boekjaar:	128.752.438	120.198.933
Resultaatverdeling		
- toevoeging aan reserve projectbestedingen	-10.269.276	6.615.888
- toevoeging aan reserve bron van inkomsten	-12.774.991	-8.858.518
	-23.044.267	-2.242.630
Overige mutaties		
- toevoeging aan reserve bron van inkomsten gedurende het boekjaar ten behoeve van volgend boekjaar	5.125	-17.087
- toevoeging aan reserve projectbestedingen gedurende het boekjaar ten behoeve van volgend boekjaar	697.580	809.704
- instelling Fonds op Naam	829.875	-410.125
	8.470.116	10.488.643
	-	-75.000
	10.002.696	10.796.135
Stand ultimo boekjaar	115.710.867	128.752.438

7.2 Herwaarderingsreserve

De Herwaarderingsreserve betreft niet-gerealiseerde waardeverschillen van het beleggingspand Herengracht 474.

Het verloop van de herwaarderingsreserve is als volgt:

	2022	2021
Stand begin boekjaar:	2.411.138	2.311.138
- herwaardering vastgoedbelegging	-25.000	100.000
Stand ultimo boekjaar	2.386.138	2.411.138

7.3 Bestemmingsfondsen

Bestemmingsfondsen betreffen fondsen met een door derden bepaalde bestemming. De vermogens van deze Bestemmingsfondsen zijn niet vrij beschikbaar omdat ze eigen doelstellingen hebben, die overeenkomstig de wensen van de schenkers zijn bepaald. Uit de vermogens van de CultuurFondsen op Naam worden bijdragen verleend. Uit de vermogens van de Revolverende Fondsen worden leningen verstrekt.

Bestemmingsfondsen

	2022	2021
Stand begin boekjaar:	216.877.206	200.799.355
Resultaatverdeling		
- inkomsten fondsenwerving	11.005.078	11.807.840
- rendement belegd vermogen	-32.336.493	15.221.717
- kosten Fonds op Naam	-	206.641
- toevoeging aan reserve bron van inkomsten gedurende het boekjaar	-	-362.212
- Cultuurloket DigitALL	3.793.437	-
	-17.537.978	26.873.986
Overige mutaties		
- toevoeging aan reserve projectbestedingen gedurende het boekjaar	-829.875	410.125
- toevoeging aan reserve bron van inkomsten gedurende het boekjaar	-5.125	17.087
- toevoeging aan reserve projectbestedingen en reserve bron van inkomsten ten behoeve van volgend boekjaar	-9.167.696	-11.298.347
- instelling Fonds op Naam	-	75.000
	-10.002.696	-10.796.135
Stand ultimo boekjaar	189.336.532	216.877.206

Het werkelijke beleggingsresultaat komt ten gunste dan wel ten laste van de vermogens van de CultuurFondsen op Naam, waarbij in de beleggingsmix rekening wordt gehouden met de resterende looptijd en daarmee de beleggingshorizon van een CultuurFonds op Naam.

Revolverende Fondsen

	Vermogen 31 December 2021	Toezeggingen	Onttrekkingen	Toevoeging rendement	Vermogen 31 December 2022
Cultuurfonds Monumenten Fryslân	3.218.929	500.000		28.463	3.747.392
Cultuurfonds Monumenten Gelderland	4.552.598			41.588	4.594.186
Cultuurfonds Monumenten Groningen	2.816.218	1.000.000		22.474	3.838.692
Cultuurfonds Monumenten Noord-Brabant	3.505.360	9.000		32.690	3.547.050
Cultuurfonds Monumenten Noord-Holland	3.059.927			29.330	3.089.257
Cultuurfonds Monumenten Overijssel	4.312.889	150.000		34.773	4.497.662
Cultuurfonds Monumenten Utrecht	5.983.054	62.000		50.921	6.095.975
Cultuurfonds Monumenten Zeeland	699.306			6.482	705.788
Cultuurfonds Monumenten Zuid-Holland	4.441.834			39.537	4.481.371
MonumentenFonds 1818	1.761.723			16.934	1.778.657
Blockbusterfonds	725.710	60.000	-347.580		438.130
Totaal Revolverende Fondsen	35.077.548	1.781.000	-347.580	303.192	36.814.160

De Cultuurfondsen voor Monumenten zijn revolverende fondsen. Aflossingen van cultuurfonds-hypotheken worden weer aan de beschikbare middelen toegevoegd, evenals de ontvangen rente op de cultuurfonds-hypotheken (minus een beheervergoeding van 0,5% voor het Restauratiefonds).

Per 31 december 2022 is een voorziening voor mogelijk oninbare vorderingen opgenomen van € 66.000 (2021: € 137.000).

8. Voorzieningen

De voorzieningen betreft een verplichting, welke voort is gevloeid uit een ontvangen nalatenschappen. Het betreft een pensioenvoorziening die jaarlijks uitkeert. De hoogte van de voorziening is bepaald overeenkomstig actuariële grondslagen. De voorziening is in 2021 vrijgevallen in verband met het overlijden van de gerechtigde.

De mutaties gedurende het boekjaar waren als volgt:

	2022	2021
Stand begin boekjaar	-	232.953
Betaalde pensioenuitkeringen	-	-26.312
Vrijval	-	-206.641
	-	0
Dotatie aan de voorziening	-	0
Stand ultimo boekjaar voorzieningen	-	0

9. Langlopende schulden

	Crediteuren uit hoofde van toegezegde subsidies	Verplichtingen u.h.v. nalatenschappen	Totaal 2022	Totaal 2021
Boekwaarde per 1 januari	1.275.000	60.000	1.335.000	1.425.714
Mutaties			-	-
Toekenning aan crediteur				
Verplichting nalatenschap				
Uitbetaling	-102.016	-30.000	-132.016	-55.000
Vrijval verplichting			-	-35.714
Boekwaarde per 31 december	1.172.984	30.000	1.202.984	1.335.000
Kortlopend deel per 31 december	-322.984	-30.000	-352.984	-430.000
Langlopend per 31 december	850.000	-	850.000	905.000

Op de langlopende schulden is geen rente van toepassing.

10. Kortlopende schulden

	31-12-2022	31-12-2021
Crediteuren uit hoofde van toegezegde subsidies	48.327.921	45.604.940
Vooruitontvangen subsidies	414.548	1.315.523
European Cultural Foundation	1.172.510	682.952
Onkostencrediteuren	388.159	934.439
Verplichtingen u.h.v. nalatenschappen	30.000	30.000
Nog te betalen belastingen, premies sociale verzekeringen en pensioenen	312.630	-
Overige te betalen posten	1.064.533	1.131.086
	51.710.301	49.698.940

Geen van deze schulden heeft een looptijd langer dan één jaar.

Van de crediteuren heeft € 1.439.404 (2021: € 0) betrekking op Cultuurloket DigitALL.

11. Gebeurtenissen na balansdatum

Er zijn geen gebeurtenissen na balansdatum.

12. Niet uit de balans blijvende vorderingen

Nalatenschappen

Het Prins Bernhard Cultuurfonds is erfgenaam inzake zes nalatenschappen waarop een vruchtgebruik is gevestigd. Het recht van de vruchtgebruiker behelst bijvoorbeeld de mogelijkheid om te beleggen met het beschikbare vermogen of een tweetrapsmaking waarbij de eerste vermaakte het beschikbare vermogen mag opmaken, het restant is voor de verwachter (Cultuurfonds). De vorderingen uit hoofde van deze nalatenschappen zijn niet gewaardeerd, aangezien deze niet voldoen aan de activeringscriteria.

Verhuur vastgoedbelegging

Met ingang van 1 januari 2021 is een huurovereenkomst aangegaan met stichting DCICC voor de duur van 4 jaar inzake de vastgoedbelegging.

	< 1 jaar	1 - 5 jaar	> 5 jaar
Verhuur vastgoedbelegging	100.092	100.092	

13. Niet in de balans opgenomen verplichtingen*Bestedingsverplichtingen*

Ingevolge de herziene overeenkomst van 9 juni 1993 heeft het Prins Bernhard Cultuurfonds de verplichting om jaarlijks 25% van de ontvangen bijdragen van de VriendenLoterij NV en Nederlandse Loterij af te dragen aan de European Cultural Foundation.

Huur kantoorpand

Met ingang van 1 november 2022 is er een huurovereenkomst afgesloten met Amerborgh Monumenten B.V. voor een periode van 10 jaar. Hierbij is er een huurvrije periode afgesproken van 5 maanden.

	< 1 jaar	1 - 5 jaar	> 5 jaar
Da Costakade 102	196.458	785.833	949.549

Lease inventaris

Met ingang van 1 januari 2020 is het Prins Bernhard Cultuurfonds een overeenkomst aangegaan inzake de huur van printers/kopieermachines. Deze overeenkomst is afgesloten voor een periode van vijf jaar, en eindigt op 31 december 2024. In 2022 is het aantal printers verlaagd naar 1 printer.

	< 1 jaar	1 - 5 jaar	> 5 jaar
Huur printers	3.864	3.864	0

Afgegeven garanties

Het Blockbusterfonds verstrekt zowel leningen als garanties. De garanties vallen onder de niet in de balans opgenomen verplichtingen. Op 31 december 2022 zijn er uit hoofde van het Blockbusterfonds 9 garanties verstrekt.

Het maximale bedrag waarop de partijen uit hoofde van deze 9 garanties aanspraak kunnen maken bedraagt € 730.000. De partijen kunnen aanspraak maken op een garantie als de realisatie achter blijft op de verwachtingen en daardoor een exploitatietekort in hun financiering optreedt.

14. Risicomanagement financiële instrumenten

De stichting maakt in de normale bedrijfsuitoefening gebruik van uiteenlopende financiële instrumenten die de stichting blootstelt aan markt-, valuta-, rente- en kredietrisico. Om deze risico's te beheersen heeft de stichting een beleid inclusief een stelsel van limieten en procedures opgesteld om de risico's van onvoorspelbare ongunstige ontwikkelingen op de financiële markten en daarmee de financiële prestaties van de onderneming te beperken.

Risico's en rendement van beleggingen beheerd door Aegon Asset Management

We beheren een effectenportefeuille van € 290 miljoen (inclusief € 10 miljoen liquiditeiten). Het is duidelijk dat er risico's verbonden zijn aan het houden van effecten. Op basis van een langetermijnvisie, strategische uitgangspunten en economische verwachtingen kiezen we voor een afgewogen verhouding tussen risico en rendement. In 2015 is de governance-structuur geëvalueerd en opnieuw gekozen voor een fiduciair manager, die niet zelf belegt maar vermogensbeheerders aanstuurt. De uitgangspunten van het beleggingsbeleid zijn vastgelegd in een beleggingsstatuut en de portefeuille is verder gediversifieerd als reactie op de aanhoudende lage rente. Het Prins Bernhard Cultuurfonds voert periodiek een ALM-studie uit om het risico-rendement profiel van de portefeuille te evalueren.

Kredietrisico

Dit risico betreft het niet nakomen van verplichtingen van tegenpartijen waarop het Prins Bernhard Cultuurfonds vorderingen heeft. Als de kredietwaardigheid van een tegenpartij verslechtert, dan kan dat leiden tot vertraging in betalingen aan het Prins Bernhard Cultuurfonds, of het oninbaar worden van een vordering.

Rating*	Verdeling
AAA	15,0%
AA	26,1%
A	11,1%
BBB	16,2%
<BBB	31,6%

* dit betreft de vastrentende waarden

Bij het beoordelen van de kredietwaardigheid van de beleggingen in obligaties en spaarfaciliteiten wordt gebruik gemaakt van de credit ratings van kredietbeoordelingbureaus S&P, Moody's en Fitch. Van de portefeuille van obligaties en spaarfaciliteiten wordt ongeveer 17,2% belegd in High Yield obligaties. Daarnaast wordt tevens 17,2% van de portefeuille van obligaties en spaarfaciliteiten geïnvesteerd in obligaties van opkomende landen en 6,3% in Green bonds. 31,6% van deze portefeuille bestaat uit obligaties met een lagere kredietrating dan BBB (non-investment grade). Het overige deel van de portefeuille van obligaties en spaarfaciliteiten wordt in BBB of hoger (investment grade) belegd. Het krediet-risico wordt beperkt door een goede spreiding over verschillende debiteuren en door het grotendeels toepassen van actief beheer van de portefeuille. Deze vorm van beheer stelt de manager in staat om actief posities in de portefeuille die afwijken van de benchmark posities. Het deel van de portefeuille welke is geïnvesteerd in spaarfaciliteiten bij banken, voldoet aan strikte eisen met betrekking tot het tegenpartij risico (waaronder de credit rating).

Valutarisico

Het valutarisico is het risico van schommelingen in de waarde van in vreemde valuta luidende posten als gevolg van wijzigingen in valutakoersen. Het valutarisico in de effectenportefeuille wordt beperkt door een belangrijk deel van de beleggingen in andere valuta dan de euro, af te dekken naar de euro. Valuta van opkomende landen worden niet afgedekt omdat dit niet efficiënt kan worden gedaan. Maximaal 50% van het valutarisico in de aandelenportefeuille in de ontwikkelde markten wordt afgedekt, omdat een volledige afdekking niet nodig is voor het werkelijke risico dat gelopen wordt.

Valuta verdeling van het belegd vermogen voor en na afdekking van het valutarisico

Valuta		2022		2021	
		voor afdekking (in %)	na afdekking (in %)	voor afdekking (in %)	na afdekking (in %)
Euro	(EUR)	49,4%		47,8%	76,9%
Britse pond	(GBP)	1,5%	0,5%	1,5%	0,6%
Japanse yen	(JPY)	1,8%	0,9%	1,8%	0,9%
Amerikaanse dollar	(USD)	36,4%	8,7%	36,3%	9,1%
Overig		10,9%	10,9%	12,6%	12,5%
Totaal (controle)		100%	21%	100%	100%

Renterisico

Renterisico is de invloed die schommelingen in de marktrente hebben op de waarde van beleggingen. Het directe renterisico is voornamelijk geconcentreerd in de portefeuille vastrentende waarden. Een stijging van de rente zal koersverlies veroorzaken. Het renterisico wordt beperkt door een goede spreiding over looptijden, zoals de bij-gaande tabel laat zien. Daarnaast is een deel van de portefeuille belegd in categorieën met een beperkt risico waaronder hypotheek en spaarfaciliteiten.

Renterisico

Resterende looptijd	Verdeling (%)
0 tot 5	36,7 %
5 tot 10	25,6 %
10 tot 15	13,3 %
15 tot 20	11,1 %
> 20	13,3 %
Totaal	100 %

Op basis van het beleggingsbeleid dekt het Prins Bernhard Cultuurfonds binnen de categorie aandelen 50% van het valutarisico op de Amerikaanse dollar, Britse pond en Japanse Yen af. Bij de overige beleggingscategorieën wordt in principe het gehele valutarisico afgedekt. Aegon Asset Management monitort periodiek welke voordelen worden behaald bij het afdekken van valuta en hoe het valutarisico moet worden vastgesteld. Hier wordt jaarlijks in het beleggingsplan voor het Prins Bernhard Cultuurfonds ook bij stilgestaan.

Het Prins Bernhard Cultuurfonds monitort de uitvoering van het beleid door vier keer per jaar de kwartaalreviews van Aegon Asset Management te beoordelen. Daarnaast vindt er vier keer jaar een mandaatreview plaats tussen FABC en Aegon Asset Management.

Liquiditeitsrisico

Het liquiditeitsrisico is het risico dat de beleggingen niet of nauwelijks verhandeld kunnen worden op de beurs.

Het liquiditeitsrisico in de effectenportefeuille wordt beperkt door met name door te beleggen in beursgenoteerde instrumenten. Daarnaast wordt door de fiduciair manager op regelmatige basis beoordeeld of de participaties in de beleggingsfondsen niet illiquide worden.

Risico's en rendement van overige beleggingen

Voor het kredietrisico op de vordering van het Nationaal Restauratiefonds die wordt verantwoord onder Financiële Vaste Activa, heeft het Cultuurfonds een vermogen afgezonderd voor het volledig uitstaande bedrag.

De liquide middelen, met uitzondering van liquide middelen die onderdeel zijn van een beleggingsmandaat, zijn ondergebracht bij drie banken: ABN AMRO, ING en Rabobank.

Toelichting op de staat van baten en lasten**15. Baten van loterijorganisaties**

	Werkelijk 2022	Begroting 2022	Werkelijk 2021
VriendenLoterij			
- reguliere bijdrage	12.944.094		12.777.837
- geormerkte loten	1.921.888		1.823.827
- extra bijdrage	1.055.906		1.222.163
- VL Museumprijs	100.000		100.000
- geormerkte loten t.b.v. Nationaal Theaterweekend	753.455		417.633
- projectbijdragen:			
Aria	500.000		500.000
Maestro			200.000
Geheim van de Meester			100.000
Ivo op zondag	1.050.000		
Welkom in het Museum	1.250.000		
Cultuurloket DigitALL	1.000.000		
	20.575.343	16.500.000	17.141.460
Stichting Aanwending Loterijgelden Nederland			
- inzake Nederlandse Loterij	6.795.012	5.150.000	5.529.120
	27.370.355	21.650.000	22.670.580

Ingevolge de herziene overeenkomst van 9 juni 1993 wordt 25% van de reguliere bijdrage van de VriendenLoterij N.V. en de bijdragen van Nederlandse Loterij afgedragen aan de European Cultural Foundation. In 2022 bedroeg deze afdracht in totaal € 4.829.267 (2021: € 4.471.185) en deze is opgenomen onder de bestedingen.

16. Baten van particulieren

	Werkelijk 2022	Begroting 2022	Werkelijk 2021
Collecten	0		420.833
Geormerkte schenkingen	130.568		110.354
Overige schenkingen	571.826	768.650	654.002
Schenkingen en toezeggingen CultuurFondsen op Naam	3.246.816	576.000	2.570.899
Geormerkte nalatenschappen en legaten	8.131.002	12.000.000	8.104.044
Ongeormerkte legaten en nalatenschappen	13.601.094	2.500.000	2.872.243
	25.681.306	15.844.650	14.732.375

Collecten

Tot en met 2021 heeft het Prins Bernhard Cultuurfonds een landelijke collecte gehouden, genaamd de Anjeractie.

De gecollecteerde bedragen worden besteed in de provincie waar de betreffende gelden zijn opgehaald.

Geoormerkte schenkingen

Betreft de in 2022 toegezegde en ontvangen schenkingen ten gunste van een werkterrein of een provincie.

Overige schenkingen

Betreft met name eenmalige giften en periodieke donaties zonder oormerking.

Schenkingen en toezeggingen CultuurFonds op Naam

Betreft de in 2022 toegezegde en ontvangen schenkingen ten gunste van een CultuurFonds op Naam.

Nalatenschappen en legaten

Nalatenschappen worden als baten verantwoord door het moment van ontvangst van de 'Akte van verdeling' dan wel 'Rekening en verantwoording' te hanteren als moment van de verwerking van de opbrengsten uit nalatenschappen.

Geoormerkte nalatenschappen en legaten

Betreft nalatenschappen en legaten waarvan testamentair is bepaald dat de opbrengsten ten goede komen aan een CultuurFonds op Naam, werkterrein of provinciale afdeling. Inkomsten uit legaten en nalatenschappen zijn gezien hun aard moeilijk te begroten en kunnen jaarlijks sterk fluctueren.

Ongeoormerkte legaten en nalatenschappen

Betreft de ongeoormerkte legaten en nalatenschappen waarvan de opbrengsten worden toegevoegd aan de vrije reserves van het Cultuurfonds. Inkomsten uit legaten en nalatenschappen zijn gezien hun aard moeilijk te begroten en kunnen jaarlijks sterk fluctueren.

17. Baten van subsidies van overheden

Baten van subsidies van overheden van € 6.288.475 (2021: € 2.631.508) betreffen publiek-private-samenwerkingen met ministeries, provincies en gemeenten. De subsidies hebben een incidenteel karakter.

	Werkelijk 2022	Begroting 2022	Werkelijk 2021
Buurtcultuurfonds Provincie Noord-Brabant	305.696		275.045
Buurtnatuur- en Buurtwaterfonds Noord-Brabant	218.963		539.602
Cultuurloket DigitALL			
- Gemeente Amsterdam	500.000		-
- Ministerie van OCW	2.000.000		-
Cultuur Innovatie Fonds Limburg	-50.000		
Cultuurfonds Houten	-		14.685
Cultuurfonds Stichtse Vecht	-		103.049
Cultuurfonds voor Monumenten Fryslân	500.000		-
Cultuurfonds voor Monumenten Groningen	1.000.000		-
Cultuurfonds voor Monumenten Overijssel	150.000		-
Documentaire- en publicatiefonds Zeeland	50.000		52.423
Fonds Kleine Culturele Initiatieven Provincie Overijssel	94.255		174.520
Fonds Schoolpleinen van de toekomst	480.000		-
Fonds ZOZ	703.188		815.879
Gelders Waterschapsfonds	-5.877		-
Provincie Gelderland	59.750		89.750
Provincie Overijssel	-		13.000
Letterenfonds	90.000		-
Matthias Soiron Fonds	20.000		20.000
Mensen maken Amsterdam	175.000		383.555
Themafonds digitalisering erfgoedcollecties Zuid-Holland	-		50.000
Themafonds groenblauwe schoolpleinen Zuid-Holland	-		100.000
VN Decennium Fonds Cultuur	-2.500		-
	6.288.475	6.000.000	2.631.508

De beschikking, ontvangst en besteding per subsidie in 2022:

	Beschikking	Ontvangst	Besteed (incl. tegemoetkoming)
Buurtcultuurfonds Provincie Noord-Brabant	500.000	500.000	305.696
Fonds Kleine Culturele Initiatieven Provincie Overijssel	60.000	60.000	-
Fonds Schoolpleinen van de toekomst	480.000	480.000	480.000
Fonds ZOZ	700.000	560.000	700.000
Mensen maken Amsterdam	175.000	175.000	175.000
Provincie Gelderland	107.500	107.500	59.750
	2.022.500	1.882.500	1.720.446

Buurtnatuur- en Buurtwaterfonds Noord-Brabant

Buurtnatuur- en Buurtwaterfonds Noord-Brabant heeft als doel het stimuleren van burgerinitiatief op meer water- gerelateerd groen in wijken en buurten en het bijdragen aan waterbewustzijn.

Fonds Kleine Culturele Initiatieven Provincie Overijssel

Voor het Fonds Kleine Culturele Initiatieven Provincie Overijssel met als doel het financieel ondersteunen van kleinschalige culturele initiatieven in Overijssel, heeft de provincie Overijssel € 60.000 verleend. De bestedingen in 2022 hebben betrekking op de subsidiejaren voor 2022.

Fonds Schoolpleinen van de toekomst

Ter duurzame vergroening van de schoolpleinen (basisscholen, scholen voortgezet onderwijs en mbo-instellingen) is er subsidieregeling Schoolpleinen van de Toekomst binnen de regeling Buurtfonds Noord-Brabant opgenomen ter hoogte van € 480.000.

Fonds ZOZ

Voor het themafonds ZOZ met als doel de voedingsbodem voor extremisme verminderen door de productie en verspreiding van verhalen in een artistieke vorm die de morele weerbaarheid versterken en/of groepen in de samenleving verbinden, heeft het ministerie van Justitie en Veiligheid een subsidiebeschikking van € 700.000 verleend.

Mensen maken Amsterdam

Ter ondersteuning van maatschappelijke en culturele initiatieven in Amsterdam participeert het Cultuurfonds sinds 2013 in een samenwerkingsverband met Mensen Maken Amsterdam en MAEX.

Provincie Gelderland

Voor het project Houd cultuur levend (Provincie Gelderland) met als doel initiatieven in de provincie Gelderland ondersteunen die op bijzondere, innovatieve wijze bijdragen aan cultuur- en erfgoedparticipatie onder inwoners in Gelderland, in hun vrije tijd, heeft de Provincie Gelderland een beschikking van € 107.500 verleend.

18. Baten van andere organisaties zonder winststreven

Baten van andere organisaties zonder winststreven van € 3.715.212 (2021: € 2.935.859) betreffen bijdragen van andere stichtingen ten gunste van door deze stichtingen ingestelde CultuurFondsen op Naam.

19. Baten van bedrijven

Baten van bedrijven van € 61.437 (2021:€ 1.006.915) betreffen ontvangen schenkingen van bedrijven en auteurs-rechten verkregen uit hoofde van een nalatenschap.

20. Overige baten

Baten van verkochte inventaris van € 6.070 (2021: € 0) betreffen activa die buiten gebruik zijn gesteld als gevolg van de verhuizing.

21. Besteed aan doelstellingen

	Werkelijk 2022	Begroting 2022	Werkelijk 2021
Toegezegde financiële bijdragen	45.279.550	37.000.000	37.687.905
Vrijgevallen financiële bijdragen	-2.844.044	-2.100.000	-2.829.653
Toerekening uitvoeringskosten eigen organisatie	3.777.312	4.015.000	3.836.091
	46.212.818	38.915.000	38.694.343

Toegezegde financiële bijdragen

Betreft de in het boekjaar toegewezen financiële bijdragen en prijsuitreikingen.

	Werkelijk 2022	Begroting 2022	Werkelijk 2021
Landelijk bureau	12.883.304		10.102.934
Provinciale Afdelingen	6.922.857		7.075.097
CultuurFondsen op Naam	16.765.906		15.388.689
Cultuurloket DigitALL	3.008.216		
Bijdrage aan European Cultural Foundation	4.829.267		4.471.185
Prins Bernhard Cultuurfonds Caribisch Gebied	870.000		650.000
	45.279.550	37.000.000	37.687.905

Vrijgevallen financiële bijdragen

Betreft vrijval van de niet door de aanvrager opgevraagde financiële bijdrage.

	Werkelijk 2022	Begroting 2022	Werkelijk 2021
Landelijk bureau	401.024		648.732
Provinciale Afdelingen	1.576.062		1.094.235
CultuurFondsen op Naam	866.958		1.086.686
	2.844.044	2.100.000	2.829.653

22. Toerekening kosten eigen organisatie

De kosten eigen organisatie kunnen worden toegerekend aan de verschillende activiteiten van het Cultuurfonds. De toerekening geschiedt op basis van de daarvoor geldende handreiking van Goede Doelen Nederland. Het overzicht op de volgende pagina geeft de uitkomst van deze toerekening. Het overzicht dat daarna volgt laat zien welke kostensoorten voor welk percentage aan de verschillende activiteiten zijn toegerekend.

Toerekening kosten eigen organisatie

	Cluster I Geschiedenis, letteren en beeldende kunst	Cluster II Podium- kunsten muziek en theater	Cluster III Monu- menten- zorg en natuurbe- houd	Wetenschap	Buurt- cultuur	Cultuurloket DigitALL	Europa/ Caribisch gebied	Besteed aan kosten	Wervings- kosten	Kosten beheer en administratie	Totaal 2022	Begroot 2022	Totaal 2021
Verstekte bijdragen *	9.347.842	14.558.019	6.516.221	2.244.711	1.061.230	3.008.216	5.699.267	42.435.506			42.435.506	34.900.000	34.858.252
Uitvoeringskosten eigen organisatie													
Marketing- en wervingsacties	-	-	-	-	-	-	-	-	984.935	-	984.935	1.130.000	1.160.360
Communicatiekosten	-	-	-	-	-	-	-	-	863.274	15.698	878.972	965.000	397.318
Personeelskosten	593.111	923.690	413.447	142.424	67.334	-	-	2.140.006	1.626.405	513.601	4.280.012	4.559.820	4.405.478
Huisvestingskosten	54.466	84.823	37.967	13.079	6.183	-	-	196.518	133.484	40.787	370.789	316.000	291.773
Kantoor- en algemene kosten	383.208	596.796	267.128	92.020	43.505	-	-	1.382.657	347.186	722.984	2.452.827	2.407.180	2.241.412
Afschrijving	16.111	25.091	11.231	3.869	1.829	-	-	58.131	22.548	6.435	87.114	142.000	129.062
	1.046.896	1.630.400	729.773	251.392	118.851	-	-	3.777.312	3.977.832	1.299.505	9.054.649	9.520.000	8.625.403
Totaal	10.394.738	16.188.419	7.245.994	2.496.103	1.180.081	3.008.216	5.699.267	46.212.818	3.977.832	1.299.505	51.490.155	44.420.000	43.483.655
Kosten werving baten ten opzichte van gewonnen baten													
											6,3%	9,7%	8,4%

* de verstekte bijdragen zijn inclusief de kosten die gemaakt worden voor de samenwerkingsverbanden Blockbusterfonds (€ 47.988) en Cultuurloket DigitALL (€ 403.043)

Toelichting Toerekening kosten eigen organisatie

	Totaal 2022 €	Toerekening aan : Doelstelling €	%	Wervingskosten €	%	Kosten beheer en administratie €	%
Marketing- en wervingsacties	984.935	-		984.935		-	
Communicatie							
Communicatie	863.274			863.274	100%		
Communicatie-jaarverslag	15.698					15.698	100%
Communicatiekosten	878.972			863.274		15.698	
Personeelskosten	4.280.012	2.140.006	50%	1.626.405	38%	513.601	12%
Huisvestingskosten	370.789	196.518	53%	133.484	36%	40.787	11%
Kantoor- en algemene kosten							
Bureau- en bestuurskosten	218.030					218.030	100%
Bestuurskosten afdelingen	22.861	20.575	90%	2.286	10%		
Bestuurskosten landelijke commissies	11.131	11.131	100%				
Kantoorbehoeften	24.093	12.769	53%	8.674	36%	2.650	11%
Secretariaten afdelingen	415.217	373.695	90%	41.522	10%		
Externe adviseurs	421.930					421.930	100%
Automatisering	1.339.565	964.487	72%	294.704	22%	80.374	6%
	2.452.827	1.382.657		347.186		722.984	
Afschrijvingen							
Automatisering	62.951	45.325	72%	13.849	22%	3.777	6%
Verbouwing en inrichting & inventaris	24.163	12.806	53%	8.699	36%	2.658	11%
	87.114	58.131		22.548		6.435	
	9.054.649	3.777.312		3.977.832		1.299.505	

Personeelskosten

	Werkelijk 2022	Begroting 2022	Werkelijk 2021
Lonen en salarissen	2.967.405	3.121.624	2.986.441
Sociale lasten	577.498	624.325	509.229
Pensioenlasten	300.489	312.162	302.755
Werknemersverzekeringen	53.161	65.000	51.899
Opleidingen	92.700	100.000	46.443
Overige personeelskosten	288.759	336.709	508.711
	4.280.012	4.559.820	4.405.478

In 2022 is het functiehuis van Prins Bernhard Cultuurfonds herzien. Als gevolg hiervan zijn de salarisschalen vernieuwd en zijn alle medewerkers in de nieuwe schalen geplaatst. Ook zijn de secundaire arbeidsvoorwaarden herzien en ingevoerd per 1 juli. Behalve het onderdeel Individueel Keuze Budget, dat wordt ingevoerd per 1 januari 2023.

Personeelsbestand

Gedurende het boekjaar 2022 was het gemiddeld aantal werknemers 45,0 FTE (2021: 44,1 FTE).

Bezoldiging directeur

Het Prins Bernhard Cultuurfonds wordt geleid door een statutair bestuurder/directeur.

Naam		C. Broers
Functie		Statutair bestuurder /directeur
Dienstverband		
Aard (looptijd)		bepaald
uren		40
parttime percentage		100
periode	1/1 -	31/12
Bezoldiging		
Jaarinkomen 2022		
Bruto loon/salaris		155.104
Vakantiegeld		12.712
Eindejaarsuitkering		-
Uitbetaling niet opgenomen vakantiedagen		5.905
Totaal jaarinkomen 2022		173.721
Belaste vergoedingen/bijtellings		
		1.022
Pensioenlasten (wg deel)		20.954
Pensioencompensatie		-
Overige beloningen op termijn		-
Uitkeringen beëindiging dienstverband		-
		195.697

De totale bezoldiging in 2022 van mw. C. Broers inclusief de sociale lasten van € 16.812 bedraagt € 212.509.

De directeur ontvangt geen dertiende maand, eindejaarsuitkeringen of andersoortige bonussen. Belastbare vergoedingen betreft een bijdrage in de ziektekostenverzekering, overeenkomstig het Arbeidsvoorwaarden Reglement dat van toepassing is voor alle werknemers van het Cultuurfonds.

Aan de directeur zijn geen leningen, voorschotten of garanties verstrekt.

Het jaarinkomen, de belaste vergoedingen/bijtellings, de pensioenlasten, de pensioencompensatie en de overige beloningen op termijn samen, blijven binnen het in de Regeling opgenomen maximum van € 216.000 per jaar.

Voor een toelichting op het beleid en de uitgangspunten voor de directiebezoldiging verwijzen we naar hoofdstuk 6 Financieel beleid van het jaarverslag.

Bezoldiging raad van toezicht

De leden van de raad van toezicht, College van Adviseurs en de leden van de vaste adviescommissies ontvangen voor hun Werkzaamheden geen beloning. Ook zijn aan hen geen leningen, voorschotten of garanties verstrekt.

23. Financiële baten en lasten	Werkelijk 2022	Begroting 2022	Werkelijk 2021
Rentebaten	306.729	-592	106.537
Dividend	302.996		354.378
Couponrente	-		-
Gerealiseerde en ongerealiseerde beleggingsresultaten	-50.463.607	12.290.592	24.230.680
Gerealiseerde en ongerealiseerde koersresultaten	-30.777		-84.748
Herwaardering pand Herengracht 474	-25.000		100.000
Ontvangen huur	94.812	90.000	93.177
Financiële baten	-49.814.847	12.380.000	24.800.024
Rentelasten	-210.335	-175.000	-201.284
Kosten vermogensbeheer	-451.788	-600.000	-512.480
Kosten vastgoedbeleggingen	-13.142	-100.000	-82.739
Overige financiële lasten	-13.222	-10.000	-9.264
Financiële lasten	-688.487	-885.000	-805.766
Saldo financiële baten en lasten	-50.503.334	11.495.000	23.994.258

Het pand Herengracht 474, dat als beleggingspand wordt aangehouden, is tot en met 31 december 2024 verhuurd aan Stichting Dutch Centre for International Cultural Cooperation (DCICC).

Transactiekosten zijn het gevolg van aan- en verkooptransacties van beleggingen en onderdeel van de indirecte beleggingsopbrengsten. Deze kosten bedragen over 2022 € 410.112 (13 basispunten) (2021 € 412.384 (13 basispunten)).

Honoraria van de accountant

De volgende honoraria van KPMG Accountants N.V. zijn ten laste gebracht van het Prins Bernhard Cultuurfonds, een en ander zoals bedoeld in artikel 2:382a lid 1 en 2 BW.

	KPMG Accountants N.V.	Overig KPMG- netwerk	Totaal KPMG
	2022	2022	2022
Onderzoek van de jaarrekening	124.630		124.630
Andere controleopdrachten (betreft controle jaarrekening 2021)	22.619		22.619
Adviesdiensten op fiscaal terrein		8.202	8.202
Andere niet-controlediensten			
	147.249	8.202	155.450
	2021	2021	2021
Onderzoek van de jaarrekening	105.996		105.996
Andere controleopdrachten (betreft controle jaarrekening 2020)	19.983		19.983
Adviesdiensten op fiscaal terrein		4.586	4.586
Andere niet-controlediensten			
	125.979	4.586	130.565

De in de tabel vermelde honoraria voor het onderzoek van de jaarrekening 2022 hebben betrekking op de totale honoraria voor het onderzoek van de jaarrekening 2022, ongeacht of de werkzaamheden al gedurende het boekjaar 2022 zijn verricht.

Cultuurloket DigitALL

Betreft de in het boekjaar ontvangen baten, bestedingen en overige uitgaven voor Cultuurloket DigitALL.

	Werkelijk 2022	Begroting 2022	Werkelijk 2021
Stand begin boekjaar:	-	-	-
Baten van overheden, andere organisaties en loterijorganisaties	6.801.653	5.600.000	-
Toegezegde financiële bijdragen	-2.605.173	-4.950.000	-
Overige kosten	-403.043	-903.908	-
Stand ultimo boekjaar	3.793.437	-253.908	-

	Werkelijk 2022	Begroting 2022	Werkelijk 2021
Baten van overheden, andere organisaties en loterijorganisaties			
Ministerie van OCW	2.000.000	2.000.000	-
Prins Bernhard Cultuurfonds	1.000.000	1.000.000	-
VriendenLoterij	1.000.000	1.000.000	-
Fonds 21	500.000	500.000	-
Gemeente Amsterdam	500.000	500.000	-
VSBFonds	200.000	200.000	-
VandenEnde Foundation	200.000	200.000	-
Virtutis Opus	100.000	100.000	-
Zabawas	50.000	50.000	-
Elise Mathilde Fonds	50.000	50.000	-
Saldo Kickstart Cultuurfonds	1.201.653	-	-
	6.801.653	5.600.000	-

	Werkelijk 2022	Begroting 2022	Werkelijk 2021
Toegezegde financiële bijdragen			
Toegekende projecten	-2.605.173	-4.950.000	-
	-2.605.173	-4.950.000	-
Overige kosten			
Deskundigheidsbevordering	-48.069	-536.858	-
Organisatiekosten	-354.974	-366.240	-
	-403.043	-903.098	-

Specificatie toegekende projecten

Titel project	Aanvrager	Locatie	Toegekend bedrag	In reservering
ILFU online platform	Stichting Het Literatuurhuis	Utrecht	239.000	
Organisatie Studio Immersief 23 en 24 & Sleepy Hollow	Studio Immersief	Amsterdam	68.088	
COSMOS	Le Guess Who?	Utrecht	195.000	
Het HEM - The Couch	Stichting Het HEM	Zaandam	189.000	
Platform Nederlandse Dansdagen Digitaal	Nederlandse Dansdagen	Maastricht	250.000	
To Be Continued	Nineties Productions	Amsterdam	75.000	
Het Vliegende Tapijt	Stichting Women Connected	Rotterdam	124.971	125.029
Summer Dance Forever Around the World	Summer Dance Forever	Amsterdam	182.925	
Cinema VRiations	Vereniging filmschuur	Haarlem	111.790	
Online Limburgs Museum	Limburgs Museum	Venlo	125.000	125.000
Early Music Television (EMTV)	Festival Oude Muziek	Utrecht	50.000	
Sneak Peak: onderzoek naar de ontwikkeling van digitaal theater en zijn publiek	Stichting The Rainmakers	Vreeland	100.000	150.000
Hybrid Music Vibes	Effenaar Smart Venue	Eindhoven	112.518	112.517
The Saga of Sage (SoS)	Stichting M31 Foundation	Amsterdam	250.000	
Moving Stories -deelbaar en duurzaam.	Landhuis Oud Amelisweerd	Utrecht	9.735	
Live Magazine	Muziekgebouw	Amsterdam	9.600	
			2.092.627	512.546

In april 2022 is het publiek-private samenwerkingsverband Cultuurloket DigitALL gelanceerd. In dit verband werken het Prins Bernhard Cultuurfonds, Fonds21, VandenEnde Foundation en VSBfonds samen met de VriendenLoterij, de Gemeente Amsterdam en het ministerie van Onderwijs, Cultuur en Wetenschap aan het breed toegankelijk maken van digitale innovatie aan de cultuursector. Met dit driejarige programma beogen de partners de sector wendbaarder en weerbaarder te maken door de band met het publiek met de inzet van technologie te versterken. De mogelijkheid tot aanvragen is in september 2022 geopend, en in 2022 zijn 16 instellingen ondersteund met een financiële bijdrage van in totaal € 2.605.173. Deze instellingen hebben allemaal naast een financiële bijdrage ook een deskundigheidsbevorderingsprogramma op maat doorlopen, waarin vragen over verdienmodellen, iteratief werken of organisatieontwikkeling worden behandeld.

Amsterdam, 25 mei 2023

Raad van toezicht,

Mw. prof. dr. P.L. Meurs, voorzitter
Ir. A.P. Creyghton, vicevoorzitter
L. Meijaard
Mw. mr. N. Idsinga
Mw. drs. M.H.M. Schoenmakers
Mw. G. Snijders-Hoiting
F. Tabarki

Controleverklaring van de onafhankelijke accountant

Aan: De directeur-bestuurder en de raad van toezicht van Stichting Prins Bernhard Cultuurfonds

Verklaring over de in het jaarverslag opgenomen jaarrekening

Ons oordeel

Wij hebben de jaarrekening 2022 van Stichting Prins Bernhard Cultuurfonds (of hierna 'de stichting') te Amsterdam (hierna 'de jaarrekening') gecontroleerd.

Naar ons oordeel geeft de in dit jaarverslag opgenomen jaarrekening een getrouw beeld van de grootte en samenstelling van het vermogen van Stichting Prins Bernhard Cultuurfonds per 31 december 2022 en van het resultaat over 2022 in overeenstemming met de Richtlijn voor de jaarverslaggeving 650 'Fondsenwervende organisaties'.

De jaarrekening bestaat uit:

1. de balans per 31 december 2022;
2. de staat van baten en lasten over 2022; en
3. de toelichting met een overzicht van de gehanteerde grondslagen voor financiële verslaggeving en andere toelichtingen.

De basis voor ons oordeel

Wij hebben onze controle uitgevoerd volgens het Nederlands recht, waaronder ook de Nederlandse controlestandaarden vallen. Onze verantwoordelijkheden op grond hiervan zijn beschreven in de sectie 'Onze verantwoordelijkheden voor de controle van de jaarrekening'.

Wij zijn onafhankelijk van Stichting Prins Bernhard Cultuurfonds zoals vereist in de Verordening inzake de onafhankelijkheid van accountants bij assurance-opdrachten (ViO) en andere voor de opdracht relevante onafhankelijkheidsregels in Nederland. Verder hebben wij voldaan aan de Verordening gedrags- en beroepsregels accountants (VGBA).

Wij vinden dat de door ons verkregen controle-informatie voldoende en geschikt is als basis voor ons oordeel.

Verklaring over de in het jaarverslag opgenomen andere informatie

Het jaarverslag omvat andere informatie, naast de jaarrekening en onze controleverklaring daarbij, omvat het jaarverslag andere informatie die bestaat uit:

- verslag raad van toezicht
- het bestuursverslag
- de overige gegevens

Op grond van onderstaande werkzaamheden zijn wij van mening dat de andere informatie met de jaarrekening verenigbaar is en geen materiële afwijkingen bevat.

Wij hebben de andere informatie gelezen en hebben op basis van onze kennis en ons begrip, verkregen vanuit de controle van de jaarrekening of anderszins, overwogen of de andere informatie materiële afwijkingen bevat.

Met onze werkzaamheden hebben wij voldaan aan de vereisten in de Nederlandse Standaard 720. Deze werkzaamheden hebben niet dezelfde diepgang als onze controlewerkzaamheden bij de jaarrekening.

De directeur-bestuurder is verantwoordelijk voor het opstellen van de andere informatie.

Beschrijving van verantwoordelijkheden met betrekking tot de jaarrekening

Verantwoordelijkheden van de directeur-bestuurder en de raad van toezicht voor de jaarrekening

De directeur-bestuurder is verantwoordelijk voor het opmaken en het getrouw weergeven van de jaarrekening in overeenstemming met Richtlijn voor de jaarverslaggeving 650 'Fondsenwervende organisaties' en de bepalingen van en krachtens de WNT. In dit kader is de directeur-bestuurder verantwoordelijk voor een zodanige interne beheersing als de directeur-bestuurder noodzakelijk acht om het opmaken van de jaarrekening mogelijk te maken zonder afwijkingen van materieel belang als gevolg van fouten of fraude.

Bij het opmaken van de jaarrekening moet de directeur-bestuurder afwegen of de stichting in staat is om haar werkzaamheden in continuïteit voort te zetten. Op grond van genoemd verslaggevingsstelsel moet de directeur-bestuurder de jaarrekening opmaken op basis van de continuïteitsveronderstelling, tenzij de directeur-bestuurder het voornemen heeft om de stichting te liquideren of de activiteiten te beëindigen of als beëindiging het enige realistische alternatief is. De directeur-bestuurder moet gebeurtenissen en omstandigheden waardoor gerede twijfel zou kunnen bestaan of de stichting haar activiteiten in continuïteit kan voortzetten, toelichten in de jaarrekening.

De raad van toezicht is verantwoordelijk voor het uitoefenen van toezicht op het proces van financiële verslaggeving van de stichting.

Onze verantwoordelijkheden voor de controle van de jaarrekening

Onze verantwoordelijkheid is het zodanig plannen en uitvoeren van een controleopdracht dat wij daarmee voldoende en geschikte controle-informatie verkrijgen voor het door ons af te geven oordeel.

Onze controle is uitgevoerd met een hoge mate maar geen absolute mate van zekerheid, waardoor het mogelijk is dat wij tijdens onze controle niet alle materiële fouten en fraude ontdekken.

Afwijkingen kunnen ontstaan als gevolg van fraude of fouten en zijn materieel indien redelijkerwijs kan worden verwacht dat deze, afzonderlijk of gezamenlijk, van invloed kunnen zijn op de economische beslissingen die gebruikers op basis van de jaarrekening nemen. De materialiteit beïnvloedt de aard, timing en omvang van onze controlewerkzaamheden en de evaluatie van het effect van onderkende afwijkingen op ons oordeel.

Wij hebben deze accountantscontrole professioneel-kritisch uitgevoerd en hebben waar relevant professionele oordeelsvorming toegepast in overeenstemming met de Nederlandse controlestandaarden, ethische voorschriften en de onafhankelijkheidseisen.

Onze controle bestond onder andere uit:

- het identificeren en inschatten van de risico's dat de jaarrekening afwijkingen van materieel belang bevat als gevolg van fouten of fraude, het in reactie op deze risico's bepalen en uitvoeren van controlewerkzaamheden en het verkrijgen van controle-informatie die voldoende en geschikt is als basis voor ons oordeel. Bij fraude is het risico dat een afwijking van materieel belang niet ontdekt wordt groter dan bij fouten. Bij fraude kan sprake zijn van samenspanning,

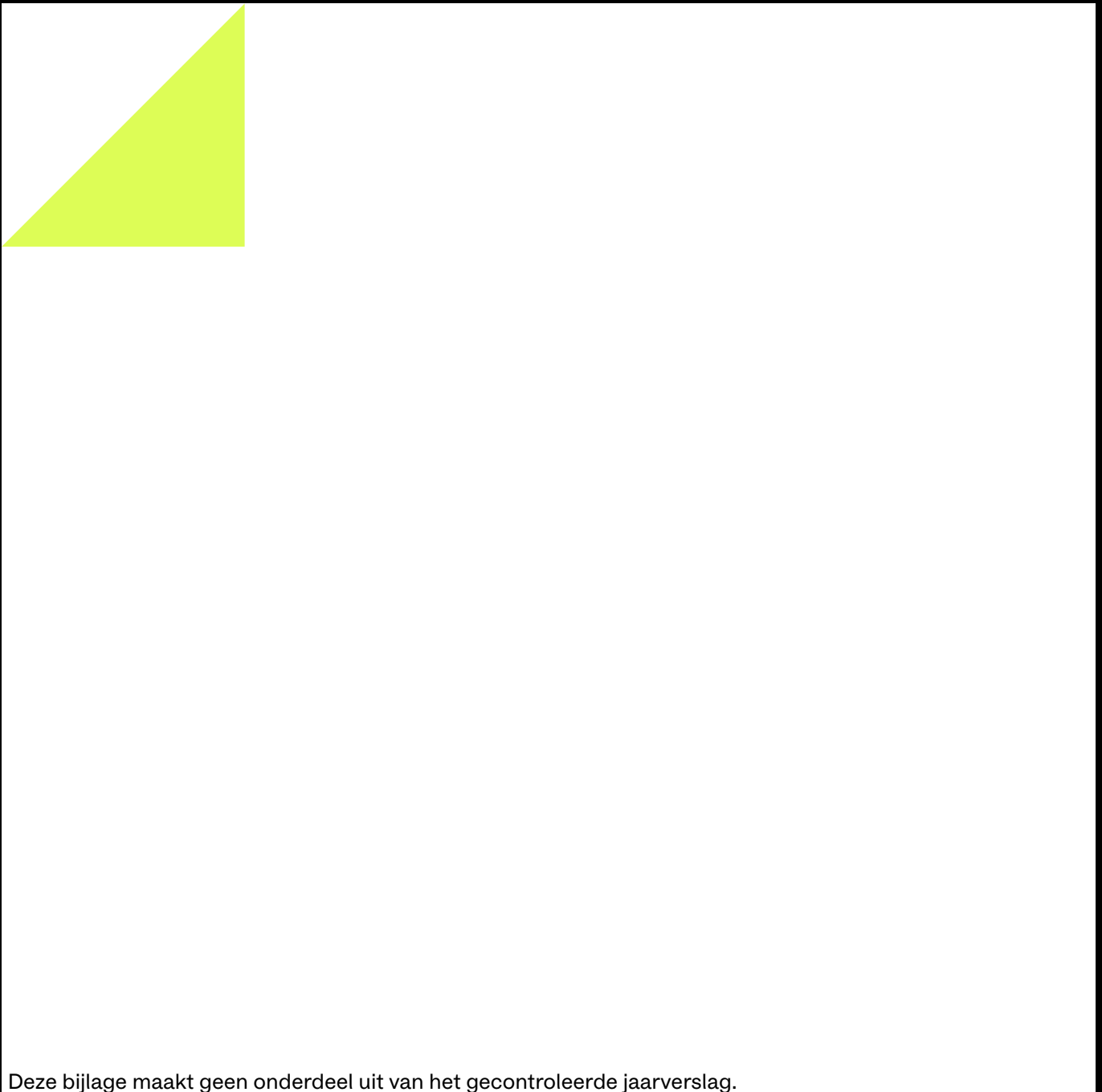
valsheid in geschrifte, het opzettelijk nalaten transacties vast te leggen, het opzettelijk verkeerd voorstellen van zaken of het doorbreken van de interne beheersing;

- het verkrijgen van inzicht in de interne beheersing die relevant is voor de controle met als doel controlewerkzaamheden te selecteren die passend zijn in de omstandigheden. Deze werkzaamheden hebben niet als doel om een oordeel uit te spreken over de effectiviteit van de interne beheersing van de stichting;
- het evalueren van de geschiktheid van de gebruikte grondslagen voor financiële verslaggeving, en het evalueren van de redelijkheid van schattingen door de directie en de toelichtingen die daarover in de jaarrekening staan;
- het vaststellen dat de door de directeur-bestuurder gehanteerde continuïteitsveronderstelling aanvaardbaar is. Tevens het op basis van de verkregen controle-informatie vaststellen of er gebeurtenissen en omstandigheden zijn waardoor gereede twijfel zou kunnen bestaan of de stichting haar bedrijfsactiviteiten in continuïteit kan voortzetten. Als wij concluderen dat er een onzekerheid van materieel belang bestaat, zijn wij verplicht om in onze controleverklaring de aandacht te vestigen op de relevante gerelateerde toelichtingen in de jaarrekening. Als de toelichtingen inadequaat zijn, moeten wij onze verklaring aanpassen. Onze conclusies zijn gebaseerd op de controle-informatie die verkregen is tot de datum van onze controleverklaring. Toekomstige gebeurtenissen of omstandigheden kunnen er echter toe leiden dat een organisatie haar continuïteit niet langer kan handhaven;
- het evalueren van de presentatie, structuur en inhoud van de jaarrekening en de daarin opgenomen toelichtingen; en
- het evalueren of de jaarrekening een getrouw beeld geeft van de onderliggende transacties en gebeurtenissen.

Wij communiceren met de met governance belaste personen onder andere over de geplande reikwijdte en timing van de controle en over de significante bevindingen die uit onze controle naar voren zijn gekomen, waaronder eventuele significante tekortkomingen in de interne beheersing.

Rotterdam, 25 mei 2023
KPMG Accountants N.V.
S. van Oostenbrugge RA

bijlage



Deze bijlage maakt geen onderdeel uit van het gecontroleerde jaarverslag.

met dank aan

De door het Prins Bernhard Cultuurfonds gesteunde projecten zijn mede mogelijk gemaakt door:

Partners

VriendenLoterij
Nederlandse Loterij

Publiek private samenwerkingsprojecten
Ministerie van Onderwijs, Cultuur en Wetenschap
Ministerie van Justitie en Veiligheid
Provincie Groningen
Provincie Friesland
Provincie Overijssel
Provincie Gelderland
Provincie Noord-Brabant
Provincie Zeeland
Elisabeth Strouven Fonds
Hendrik Muller Fonds

Cultuurfondsen op Naam en geormerkte grote schenkingen

3 augustus 2004 Fonds
A. en M. Verhoeven Fonds
A3ana Fonds
Aafje Heynis Fonds
Adèle Wickert Fonds
Adri en Greet Bos-de Jong Fonds
Adriana Hoogenboom Fonds
Afina de Rue Fonds
Afman/Peeters Fonds
Ahrend Fonds
AIF Fonds
Alida Augusta Fonds
Alida Beekhuis Fonds
Allardina Tack Fonds
Alles van Waarde is Weerloos Fonds
Alon Fonds
Ammerlaan-Beuken Fonds
Amsterdams klein-erfgoed Fonds
Anita Porcelijn Fonds
Ankie Wiegant-Brinkgreve Fonds
Anna H. Toonen Fonds
Anna Isabella Fonds
Annie Langelaar Fonds
Ans Otten-Nypels Fonds
Anthonia Bloembergen Fonds
Antistof Fonds
Appie Baantjer Fonds
Arcadië Fonds
Arine Westerlaken-Schokking Fonds
Attje Jacoba Vixseboxse Fonds
Aurora Fonds
Banning de Jong Fonds

Barbara Eveline Keuning Fonds
Barbas-van der Klaauw Fonds
Bas Hak en Joke Strikwerda Fonds
Ben en Nel Van Bohemen Van der Zwart Fonds
Bertien Fonds
Beter Bouw Fonds
Beusmans-Jeurissen Fonds
Blasius Fonds
Blauwe Baan Fonds
Bosker-Dillingh Fonds
Bouwman Boerema Fonds
Bredius Fonds
Breed & Hogenbirk Erfgoedfonds
Breeman Talle Fonds
Brolsma Polling Fonds
Bruinvis Meijer Fonds
Buchter-De Vries Fonds
Burger-Dominicus Fonds
Buziau Geesink Fonds
Carla Dobbelman Fonds
Carla Struycken Fonds
Carolijn Jongsma Fonds
Carolus Magnus Fonds
Catarina Latina Fonds
Catrien Venverloo Fonds
Chagall Fonds
Charema Fonds voor geschiedenis en kunst
Charles Burney Fonds
Chris Devries Fund for the Arts
Christiaan G. van Anrooij Fonds
Clara Haskil Fonds
Clio Fonds
Co Rosberger Fonds
Cohen - ten Cate Fonds
Constant van Gestel Fonds
Cornelis Fop Smit Fonds
Cornelis Nicolaas Willemse Fonds
Corry Takken Fonds
Crone-Haver Droeze Fonds
Cultuureducatie Fonds
Cultuurfonds Rumpt
D.I.V.A. Fonds
D.I.X. Fonds
D/M Fonds voor goed spreken
Daendels-Mulder Fonds
Dames Tiemersma Fonds
Data-Piet Fonds
De Bander Fonds
De Bijll Nachenius Fonds
De By-van der Heyden Fonds
De Graaf-Drijvers Fonds
De Konink-Walst Fonds
De Waal-Pouwer Fonds
De Zes Bannen van Waterland Fonds
Dessauvagie/Sauer Fonds
Dick Meys Fonds
Dijkstra-van Doorn Fonds
Dijkstra-Visser Fonds
Dina Altena Fonds
Dr Aart A. de Veer Fonds
Drie Broden Fonds

Drs. Henri Roovers Fonds
Dubbel Breed Fonds
Echafonds
Edith Oen-Oei Schone Kunsten Fonds
E.G. Bakker-Swart Fonds
Egbert Kunst Fonds
Egbert van Paridon Fonds
Eggink-den Daas Fonds
Eigenheimer Fonds
E.J. Struif Fonds
Elco Brinkman Fonds
Eleonora van Heusden Fonds
Elisabeth Vermaat Müller Fonds
Emmelot Vis Fonds
Engbertha Loman Fonds
Engelbert van Bevervoorde-Van Heyst Fonds
Erik Beelaerts van Blokland Fonds
Ernest 'Onchi' Cohen Henriquez Fonds
Esdoorn Fonds
Eva Fonds
Eye Opener Fonds
Familie Bac Fonds
Familie Wessel Jansen Fonds
Fanfare St. Jozef Buchten Fonds
Felix en Roelie Fonds
Feteris-Oosterbaan Fonds
Flora Fonds
Folkert en Melle Cooper Fonds
Fonds 5
Fonds Angela E.
Fonds Ars Antilliani
Fonds Charlotte Köhler Prijzen
Fonds De Horsthoek
Fonds De Stam
Fonds De Versterking
Fonds de Visser-Geerling
Fonds Eindbestemming
Fonds Henri Fock
Fonds Huis de Visscher
Fonds Industrieel Erfgoed
Fonds Jong Talent
Fonds Kamaran Stadsverfraaiing
Fonds Kindercultuurfonds
Fonds Kleinschalige Projecten Natuureducatie
Fonds Kruitlaan
Fonds Kultiveren - jongeren & kunst
Fonds Kunstlicht in de Kunst
Fonds Laboratorio
Fonds Maatschappelijk betrokken amateurtheater
Fonds Monnier Goudzwaard
Fonds Muziekstudie
Fonds Nationaal Viooltalent
Fonds Onvergetelijk
Fonds Perzik van Onsterfelijkheid
Fonds voor Architectuur en Bouwkunst
Fonds voor Hedendaagse Muziek
Fonds voor Numismatiek
Fonds Wim Choufour
Fontein Tuynhout Fonds
Frits Versfelt Fonds
FritzvanLeer Fonds

Fûns Nijlân
Gaakeer Zantboer Fonds
Gansoord Fonds
Geert Mak Fonds
Georgina Fonds
Ger Jansen Fonds
Gerard Hordijk Fonds
Gertrudis Offenbergh Fonds
Gezusters Kuipers-Ruurlo Fonds
Ginkgo Fonds
Giusto Fonds
Goei The en Haack Fonds
Goessche Diep Fonds
Grace van Heerewaarden Fonds
Grachtentuinen Fonds
Gusta Bruijn-Koch Fonds
Haagse Bluf Fonds
Haersoltefonds Overijssel
Hagana Juventus Musica Fonds
Hamoen Molenfonds
Han en Rosa Dunk-Samehtini Fonds
Hans Witjens Fonds
Hanzenfonds
Harmen Coops Fledderus Fonds
Harry Wich Fonds
Hausta Donans Fonds
HeBe Fonds
Heddy Honigmann Fonds
Helena Vrucht Fonds
Hendrik Jan Brouwer Fonds
Hendrika Mourik Fonds
Hendriks Mallee Fonds
Henk Jan van den Berg Fonds
Henk van der Geest Lichtontwerpen Fonds
Henny de Vries Fonds
Henry F. Benkemper Fonds
Henssen-Smitshuijsen Fonds
Herman Krop Fundatie
Het Anker Fonds
Het Elisabeth Fonds
Het Kan Fonds
Het Mijndershuis Fonds
Het Prins Fonds
Het Zilveren Lint Fonds
Hollandia Fonds
Honselersdijk Fonds
Hugo van Win Glasfonds
Humanity House Fonds
Hutter-Foekema Fonds
Hybrid House Fonds
Il Flauto Dolce Fonds
Ina van Doormaal Fonds
Ingwersen Bax Fonds
ir J.J. Tuijnburg Muijs Fonds
IVN Natuureducatie Groene Schoolpleinenfonds
J. en A. Fonds
J.B.C. van den Bergh/Baudet Fonds
J.H.O. Montauban-Ballintijn Fonds
J.W. Strengers Frankfort Fonds
Jaap en Eleonora de Kort Fonds
Jaap Heij en Maudy Smith Fonds

Jacob Claij Fonds
Jacob van Zijverden Fonds
Jacoba Fonds
Jacques et Anne Fonds
Jadefonds
Jan de Ruijsscher / Pia Huisman Fonds
Jan en Tina Huizinga Fonds
Jan Meester Fonds
Jan Steen Fonds
Jan Sturm en Marjan Werts Fonds
Jan van Heel Fonds
Jan van Zeijst-Muziekstudiefonds voor Drenthe en Overijssel
Jan Vogel Fonds
Jan Wieling Fonds
Jan Wolters Fonds
Jawino Fonds
Jeltje Uilenberg-Bokma Fonds
Jenny Vrieling Fonds
Jo Bergacker Fonds
Jo de Groot Fonds
Joep Zeelen Fonds
Joes Meester Fonds
Johanna Christina Gietema Fonds
Johan Rasch Fonds
Johan van Vossen Fonds
Jonge Musici Fonds
JoostTholensFonds
Josine de Bruyn Kops Fonds
Juncus Porzana Delichon Fonds
K.N. Fonds
Kalshoven/Hopman Fonds
Kannegieter Fonds
Karel van Muijden Fonds
Keep an Eye Fonds
Keg-Thate Fonds
Kijlstra Smid Fonds
Kirchheiner-Galatius Fonds
Klok Korsmit Tacke Fonds
Knecht-Drenth Fonds
Köbo Fonds
Kolnaar-Mulier Fonds
Kouwelaar Popma Fonds
Kracht Fonds
Kuitse Fonds
KvoCultuurDelft Fonds
Laurent en Carla van Vugt Bennebroek Fonds
Leendert van Lier Fonds
Leestekens van het landschap Fonds
Leeuwerikfonds
Liet Fonds
Lievense Baan Fonds
Lindenweij Fonds
Loes van Toorn Fonds
Lotharius Fonds
Louis Lehmann Fonds
Louwe Kooijmans Van der Sluijs Fonds
Ludo Pieters Gastschrijver Fonds
Lydia Vroegindeweij Fonds
Maaïke Helena de Gaaij Reisfonds
Madelief Fonds
Madelonia Fonds

Mady Saks Fonds
Madzy van Nagell - Martini Buys Fonds
Magnus-Menko Fonds
Margaretha Catharina Dekker fonds
Margaretha Fonds
Margaretha-Henricus Fonds
Margaretha M. Nieuwdorp-de Bruijn Fonds
Margarethe Petronella Fonds
Margit Widlund Fonds
Maria Antonia van der Elburg-Schuddebeurs Fonds
Maria de Leijer Fonds
Marian van der Meer Fonds
Maria van Es Fonds
Marie Louise Schoenmakers Fonds
Marijke Kruis Fonds
Marijke van Oordt Fonds
Marke van Streukel / Marke van Berkum Fonds
Marta Gnyp Fonds
Marten Orges Fonds
Meens Luyten Janssen Block Fonds
Meester Prikkebeen Fonds
Mehler Fonds
Middelbeek Stortenbeker Fonds
Mikosara Fonds
Mimi Cohen-Trijbits Fonds
Mingus-fonds voor jazz en geïmproviseerde muziek
Molenambacht Fonds
Molen Restauratie Fonds
Monumentenfonds 1818
Mosheuvel van Veen Fonds
Mozart/Wagner Fonds
Mr. C.R.C. Wijckerheld Bisdom Fonds
Mr. J.G. Hoogland Fonds
Mr. Jan Willem Baerveldt Fonds
Mr. Laurens Takken Fonds
Mr. R.H.L. Cornelissen Fonds
Mr. W.F. Sikman Fonds
Netty van Doorn Fonds
Niemans-Schootemeijer Fonds
Nijman Biermasz 17 dorpen Fonds
Nomes-Pauli Fonds
Nora Baart Fonds
Norg Fonds
Oene Fonds
Oldenaller Fonds
Ondersteuningsfonds Databeheer Natuur
OpenUp Muziekfonds
Oscar en Ale Fonds
Osieck-Winkelman Fonds
P.M. de Klerk Keramiek Fonds
Pacific Fonds
Palet Fonds
Par Terra Fonds
PARIPAHO Fonds
Patijn-Stroink Fonds
Paul Christiaan van Westering Fonds
Paul en Dienne Wittebol Fonds
Paul Hermann Fonds
Paul van Hoorn Fonds
Pauli Deinum Fonds
Pauline Fonds

Petronella Andriessen Fonds
Pette-Van Greuningen Fonds
Pfälzter-Birnie Fonds
Pi Fonds
PiBor Fonds
Piek den Hartog Fonds
Piet Boxem Fonds
Piet Oudolf Groen in de Buurt Fonds
Pieter Beijer Fonds
Pijlfonds
Piso-Kuperus Waterwerken Fonds
PK Fonds
Plantage Fonds
Polak-van Weel Fonds
Popp-Snijders Bomenfonds
Pos Karemaker Fonds
Prinsenhaven Fonds
Prof.dr. F.E.J. Kruseman Aretz Fonds
Pronk Visser Fonds
Pruijt Prins Beeld en Dansfonds
R.O. van Gennep Fonds
Raphaëlle-Anne Kok-Merlino Fonds
Regato Fonds
Regulus Fonds
Reiman-de Bas Fonds
Reinbert de Leeuw Fonds
René H. van Bokkum Fonds
Restauratiefonds Peter Francis Segaar
Rik van Dam Fonds
Rimrammers Fonds
Robert Persman Fonds
Rodi de Valk Fonds
Roel Sluiter Fonds
Romke Kalma Fonds
Röpcke-Wynia Fonds
Ruarus Bloemkolk Fonds
Rudolf Escher Componisten Fonds
Rudolph en Barbara Hoppenbrouwers Fonds
Rudy Kousbroek Fonds
Sayers Fonds
Scato Gockinga Fonds
Scheltema-Breet Natuurfonds
's-Gravenhaags Ondersteuningsfonds voor Boekhandelaren en Uitgevers
Sieger White Fonds
Slingenberg Heymeijer Fonds
Slingsby van Hoven Fonds
Smid-Bijl Fonds
Sonate Fonds
Staargaard-Van Oostrom Meyjes Fonds
Stempels Fonds
Sternsdorff ter Maten Fonds
Steunfonds Stavoren
Straver Fonds
Sweelinck Fonds
Sylvia Brinkman Fonds
Techniek in Bedrijf Fonds
Ted Schutten Fonds
Ten Hagen Fonds
Themafonds Erfgoedvrijwilligers
Themafonds Kastelen en historische Buitenplaatsen
Theo Quené Fonds

Theo Schoemaker Fonds
Thijs Taconis Fonds
Threes Orri Fonds
Tienkamp-Kuijten Fonds
Tijl Fonds
Tjarda Plevier-van Lier Fonds
Tjerk Jan Buchter Fonds
Tjiok-Liem Fonds
Tom en Ellie Ringelbergfonds
Tony Andreas Fonds
Tosca Trampoli Fonds
Vader Bos Fonds
Van Berkel Fonds
Van Cuijck Fonds
Van der Jagt Zwolsman Fonds
Van der Lee-van Groeningen Fonds
Van der Vossen-Delbrück Fonds
Van Eck-Vollgraff Fonds
Van Enter-Westerman Holstijn Fonds
Van Heek Boekelo Fonds
Van Hoorn-Koster Fonds
Van Lange Fonds
Van Leusen-Harder Fonds
Van Maarseveen Fonds
Van Meeuwen Kan Fonds
Van Nieuwpoort van Wolferen Fonds
Van Proosdij-Beckers Fonds
Van Raalten van Klaveren Fonds
Van Weemen Schoppen Fonds
Veerkamp-van Beek Fonds
Vergeet-mij-niet Fonds
Vertaalslagenfonds
Vigo-brug Fonds
Vista Fonds
Wanda van de Riet Fonds
Wassink-Hesp Fonds
Waterlelie Fonds
Watermerk Fonds
Welcker Fonds
Wertheimer Fonds
Wessel Zwartsenberg Fonds
Westenberg-Sorgdrager Fonds
Wijdeveld-Polée Fonds
Wijnand Goppel Fonds
Wilhelmina Alida Fonds
Willem en Roos Derks Fonds
Willem Fontein Fonds
Willem Gehrels Muziek Fonds
Willem van Wolmerum Fonds
Wim Bary Fonds
Wim en Nini H. Fonds
Wim Huijskens en Johanna Boon Fonds
Wim van Kooten Fonds
Wimmen Fonds
W-ISH Fonds
Zanen-Bakker Fonds
Zijfers-de Jong Fonds
ZuGo Fonds
Zusjes Nieuwbeerta Fonds
Zwerver Broersma Fonds

**Overige
schenkingen**

Hotel Sofitel Legend The Grand Amsterdam
Jeanne Helgers
L'eau pour L'art
Mieneke Braak
Van den Berch van Heemstede Stichting
Vereniging Fanfare Studio Stiens
Harry Vroom

Geefkringen

Geefkringen
Jong Mecenaat
Mokums Mecenaat
Grunniger Dieverdoatsie

Ook ontving het Prins Bernhard Cultuurfonds schenkingen van particulieren en stichtingen die anoniem willen blijven. Daarnaast wordt het Cultuurfonds breed gedragen door circa 10.000 vaste donateurs en alle andere gevers die via de website donaties hebben gedaan.

COLOFON

Het Prins Bernhard Cultuurfonds is
beneficiant van de VriendenLoterij en
Nederlandse Loterij. En is een ANBI met
het CBF-keurmerk.



Coördinatie: Afdeling Communicatie
en Finance & Control van het Prins
Bernhard Cultuurfonds
Eindredactie: Terriër Media,
Anneloes Logjes
Vormgeving: Van Lennep, Amsterdam

Partners:

